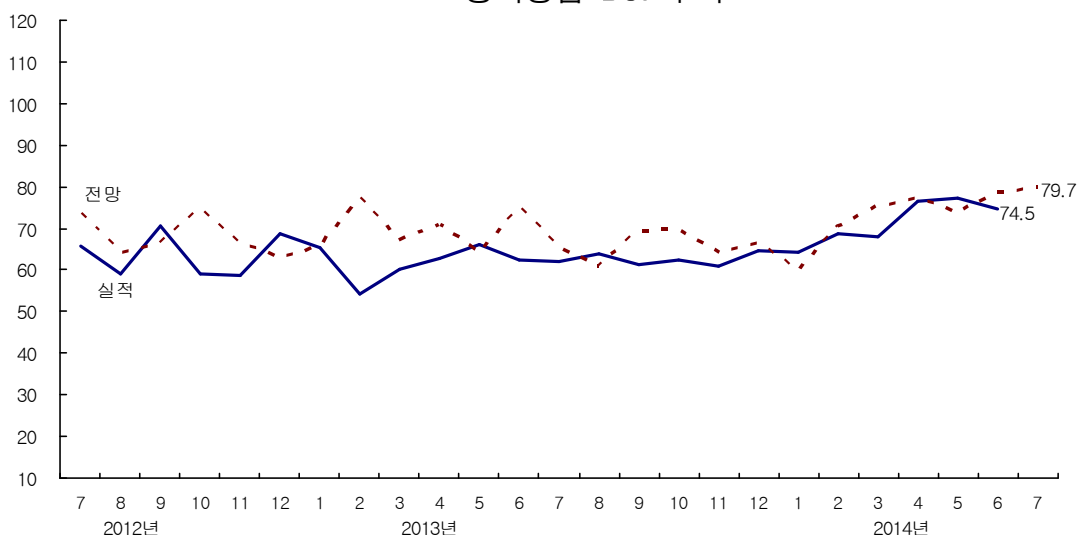


2014년 6월 건설기업 경기실사지수(CBSI)

6월 CBSI 2.7p 하락한 74.5 기록
3개월만에 하락. 단, 4,5월을 제외하면 여전히 2010년 2월 이후 최고치

- 2014년 6월 건설기업경기실사지수(CBSI)는 전월비 2.7p 하락한 74.5를 기록함.
- CBSI는 지난 4월 이후 2개월 연속 상승해(9.3p 상승), 5월 지수가 4년 3개월만에 최고치인 77.2를 기록했었음.
- 그러나 6월 CBSI는 상승세를 이어가지 못하고 3개월만에 다시 하락함.
- 이는 2개월 연속 상승에 대한 통계적 반락 효과, 그동안 양호했던 소규모 공사 발주가 주춤하면서 중소기업 지수가 큰 폭으로 감소한 것 등에 기인한 것으로 판단됨.
- 다만, 6월 CBSI가 전월비 2.7p 하락했지만, 지수 자체는 지난 4월의 76.5, 5월의 77.2를 제외하면 여전히 2010년 2월의 77.6 이후 최고치임.
- 즉 6월 CBSI가 기준선(100.0)에 훨씬 못미친 70선 중반에 불과해 건설기업 체감경기가 여전히 저조하지만, 지난 4년 동안의 건설경기 침체기에 비해서는 다소 개선된 수준으로 판단됨.

< 경기종합 BSI 추이 >



자료 : 한국건설산업연구원

- 업체 규모별로 경기실사지수를 살펴보면 대형, 중견업체 지수는 소폭 하락했으며, 중소기업 지수는 큰 폭으로 하락함.
 - － 대형업체 지수는 전월비 0.6p 하락한 92.3를 기록하여 올해 들어 처음으로 하락세로 반전함. 하지만 하락폭은 미미한 수준으로 그동안 지속적인 상승에 따른 통계적 조정 효과가 나타난 것으로 보임.
 - － 중견업체 지수는 전월비 0.8p 하락한 73.3로 4월에 15.2p 상승하여 75.9를 기록한 후 2개월 연속 소폭 하락하는 양상을 나타냄. 최근 시장의 특별한 변수가 없는 상황에서 체감경기 완화 속도가 보합세를 보이고 있다고 판단됨.
 - － 중소기업 지수는 전월비 7.4p 하락한 55.1를 기록해 1개월만에 60선 아래로 떨어짐. 최근 지속적인 상승에 따른 통계적 조정 효과와 소규모 공사 발주가 줄어들고 있는 상황에 기인한 것으로 보임.

< 규모별 · 지역별 경기종합 BSI 추이 >

구 분		2013년 8월	9월	10월	11월	12월	2014년 1월	2월	3월	4월	5월	6월		7월 전망
												실적	전월 전망치	
총 합		64.0	61.2	62.3	60.9	64.5	64.3	68.9	67.9	76.5	77.2	74.5	78.8	79.7
규모 별	대형	92.9	85.7	84.6	85.7	92.9	78.6	84.6	84.6	92.3	92.9	92.3	100.0	100.0
	중견	48.1	50.0	51.9	60.7	50.0	67.9	66.7	60.7	75.9	74.1	73.3	73.1	73.3
	중소	48.1	45.3	48.1	32.0	47.9	43.4	52.9	56.6	58.8	62.5	55.1	60.4	63.3
지역 별	서울	70.9	73.1	71.2	74.2	73.2	71.6	73.8	70.4	87.5	85.1	83.7	93.3	88.2
	지방	53.3	39.3	49.0	41.1	51.6	52.8	61.7	64.3	66.0	65.7	60.8	57.8	67.0

자료 : 한국건설산업연구원

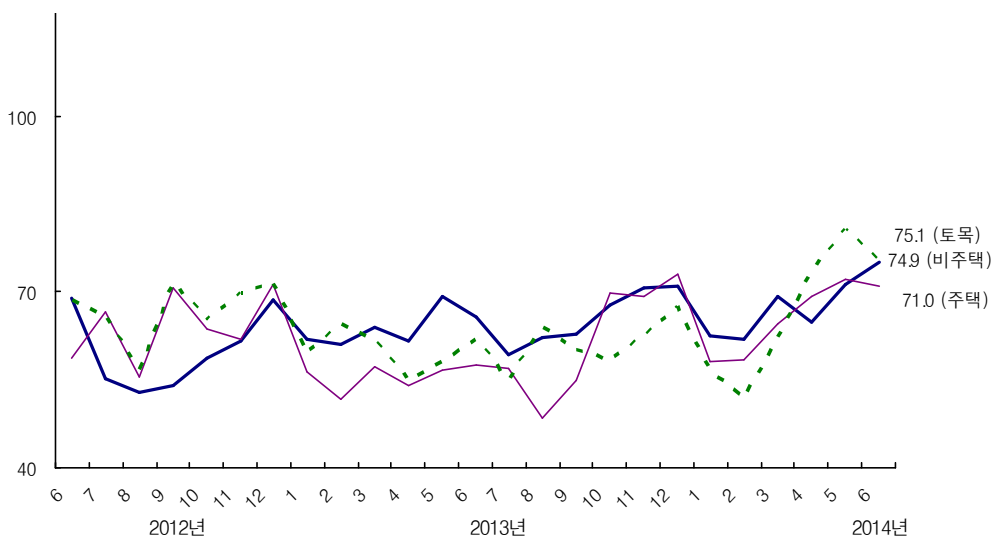
- 한편, 2014년 7월 CBSI 전망치는 6월 실적치 대비 5.2p 상승한 79.7을 기록함.
 - － 익월 전망치가 79.7을 기록한 것은 2012년 3월 조사시 4월 전망치가 81.7을 기록한 후 익월 전망치 중에서는 2년 3개월만에 최고치임.
 - － 실적치 대비 익월 전망치가 상승한 것은 그만큼 7월에는 건설경기의 침체 수준이 6월보다 좀더 개선될 것으로 건설기업들이 전망하고 있다는 의미임.

- － 다만, 7월에는 혹서기가 시작되는 계절적 요인으로 인해 일반적으로 CBSI가 감소하는 경우가 많아, 실제 7월 실적치는 동 전망치보다는 다소 낮을 것으로 예상됨.
- 지역별로 6월 경기실사지수를 살펴보면 서울 업체가 전월 대비 1.4p 감소한 83.7을 기록하였으며, 지방 업체도 4.9p 하락한 60.8을 기록함.
 - － 서울업체 지수는 지난 4월 87.5를 기록 2년 7개월 만에 최대치를 기록하였으나, 5월에 2.4p, 6월에 1.4p, 2개월 연속 지수가 하락하여 83.7을 기록함.
 - － 지방업체 지수 또한 지난 4월 2년 4개월 만에 가장 양호한 수치인 66.0을 기록하였으나, 5월과 6월에 각각 0.3p, 4.9p 하락하여 60.8을 기록함.

2014년 6월 공사 물량지수 전월 대비 1.9p 상승한 81.6 기록

- 2014년 6월 공사 물량지수는 전월보다 1.9p 상승한 81.6을 기록, 4개월 연속 회복세를 이어갔으며, 4년 5개월만에 80선을 넘어섬.
 - 공사 물량 지수는 올해 2월 58.4로 떨어진 이후 3월부터 반등함.
 - 3월과 4월 각각 전월 대비 8.2p씩 지수가 상승하여 4개월 만에 70선인 74.8을 기록하였으며, 5월에도 전월 대비 4.9p 증가한 79.7을 기록함.
 - 6월에도 1.9p 상승한 81.6으로 지난 2010년 1월 80.5를 기록한 이후 가장 양호한 수치를 기록하였으며, 4년 5개월 만에 처음으로 80선을 넘어섬.
 - 공사물량이 최근 4~5년 수준에 비해서는 양호한 수준인 것으로 판단되는데, 이는 정부 공공공사 물량이 최근 양호한 가운데, 토목공사 물량이 일부 회복된데 따른 결과로 판단됨.
- 공종별로 주택과 비주택은 전월보다 하락하였으나, 토목 물량지수가 전월보다 상승함.

< 공종별 공사물량 BSI 추이 >



- 토목 물량지수는 지난 4월에 전월대비 4.5p하락한 64.7로 다소 주춤한 모습을 보였으나, 5월에는 6.5p 상승한 71.2로 70선을 회복하였으며, 6월에도 전월 대비 3.9p 증가한 75.1을 기록, 지난 2011년 7월 77.6을 기록한 이후 2년 8개월 만에 가장 양호한 수치를 기록함.
 - 주택 물량지수는 지난 1월 58.0 이후 지수가 4개월 연속 증가해 5월에 72.1을 기록하였음. 그러나, 6월에는 전월보다 1.1p 소폭 감소한 71.0으로 회복세다 다소 주춤한 모습을 보임.
 - 비주택 물량지수는 지난 5월 공종별로는 가장 높은 80.7을 기록, 지난 2007년 4월 83.0 이후 7년 내 최대치를 기록하였음. 그러나, 6월에는 전월보다 5.8p 하락한 74.9로 한달만에 다시 70선으로 떨어짐.
- 업체 규모별로 대형업체는 전월과 동일한 가운데 중견업체만 전월보다 지수가 상승해 중견업체가 전체 물량지수 상승을 주도함.
- 대형업체의 물량지수는 지난 5월과 동일한 100.0을 기록함. 토목이 13.2p 상승한 84.6을 기록하였으나, 주택이 전월보다 8.8p하락한 76.9를, 비주택이 14.8p 하락한 92.3을 각각 기록함.
 - 중견업체 물량지수는 전월보다 8.3p 상승한 83.3을 기록, 1년 6개월만에 80선을 회복함. 공종별로 비주택이 전월보다 2.6p 하락한 72.4로 지수가 부진하였으나, 토목과 주택이 각각 1.7p, 11.9p 증가하여 지수가 개선됨.

< 공사물량 BSI >

구 분		종합	규 모			지 역 별	
			대형	중견	중소	서울	지방
전체	실적	81.6	100.0	83.3	58.0	91.2	67.2
	전망	82.1	116.7	66.7	59.2	94.3	63.9
토목	실적	75.1	84.6	76.7	62.0	80.2	67.3
	전망	74.5	100.0	60.0	61.2	81.6	63.9
주택	실적	71.0	76.9	83.3	50.0	74.5	65.9
	전망	87.0	107.7	86.7	63.0	96.5	72.8
비주택	실적	74.9	92.3	72.4	57.4	81.7	65.2
	전망	78.2	100.0	69.0	63.0	85.1	67.8

주 : 실적은 2014년 6월 실적지수이며 전망은 2014년 7월 예측지수임.

- 중소기업 물량지수는 전월보다 3.2p 하락한 58.0을 기록함. 공종별로 비

주택이 전월보다 1.1p 상승한 57.4로 일부 개선되었지만, 토목과 주택이 각각 전월보다 4.7p, 6.8p 하락해 지수가 악화됨.

- 지역별로 서울은 전월보다 1.4p 상승한 91.2을 기록해 지수가 개선되었으며, 지방도 2.5p 상승한 67.2를 기록해 전월보다 양호한 실적을 기록함.
 - － 서울업체의 물량지수는 전월 대비 1.4p 상승한 91.2를 기록함. 지난 2010년 11월 95.2 이후 3년 7개월 만에 가장 양호한 수치를 기록함.
 - － 지방업체 물량지수는 전월보다 2.5p 상승한 67.2를 기록, 지난 4월 67.7과 비슷한 수준을 기록함.
- 2014년 7월 공사물량 전망지수는 6월보다 0.5p상승한 82.1을 기록할 것으로 전망함.
 - － 통상 6월보다 7월에 흑서기의 계절적인 요인으로 물량지수가 소폭 하락하는 것이 일반적임. 이런 계절적인 영향으로 지수가 6월과 비슷한 수준에 머물 것으로 전망한 것으로 판단됨.
 - － 공종별로 살펴보면, 주택이 가장 높은 87.0을 다음으로 비주택이 78.2, 토목이 74.5로 각각 전망됨.
 - － 토목 물량지수는 소폭 감소하는데 반해 주택과 비주택은 6월보다 다소 개선될 것으로 전망함.

**인력 및 자재수급 상황 상대적으로 양호,
자금조달 상황 가장 어려움**

- 자금·인력·자재부문 지수를 살펴보면 인력 및 자재수급, 인건비 및 자재비, 공사대금수급 지수가 모두 전월 대비 하락함.
 - － 인력 및 자재수급 지수는 각각 96.7, 92.1로 전월 대비 각각 5.9p, 8.6p 하락함. 최근 건설경기 침체 수준이 일부 개선되면서 수급 상황에 변화가 생기기 시작한 것으로 판단되나, 타 부문 지수에 비해서는 여전히 양호한 수준임.
 - － 인건비와 자재비 지수는 각각 88.8, 80.4를 기록해 소폭 하락하였음. 하지만 추이 상으로는 큰 폭의 등락 없이 안정적인 수치를 유지하고 있으며, 자재비 상황에는 여전히 다소 어려움을 겪고 있는 것으로 나타남.
 - － 공사대금수급 및 자금조달 지수는 각각 85.6, 77.7을 기록해 상대적으로 자금조달 상황이 가장 좋지 않은 것으로 나타남. 공사대금수급 지수는 전월에 33개월만에 90선을 돌파한 후 통계적 반락 효과로 7.8p 하락함.

< 자금 · 인력 · 자재 BSI >

구 분			총합	규 모 별			지 역 별	
				대형	중견	중소	서울	지방
자금	공사대금수급	실적	85.6	107.7	76.7	70.0	96.9	68.8
		전망	83.9	100.0	80.0	69.4	93.2	69.8
	자금조달	실적	77.7	92.3	70.0	69.4	79.0	75.8
		전망	82.3	100.0	70.0	75.5	85.5	77.5
인력	수급	실적	96.7	107.7	100.0	80.0	104.5	85.0
		전망	93.0	107.7	93.3	75.5	100.7	81.5
	인건비	실적	88.8	115.4	86.7	60.0	103.2	67.2
		전망	89.1	115.4	90.0	57.1	102.2	69.4
자재	수급	실적	92.1	100.0	100.0	74.0	98.1	83.3
		전망	92.0	100.0	100.0	73.5	97.1	84.4
	비용	실적	80.4	100.0	83.3	54.0	91.2	64.2
		전망	80.6	92.3	83.3	63.8	85.2	74.0

주 : 실적은 2014년 6월 실적지수이며 전망은 2014년 7월 예측지수임.