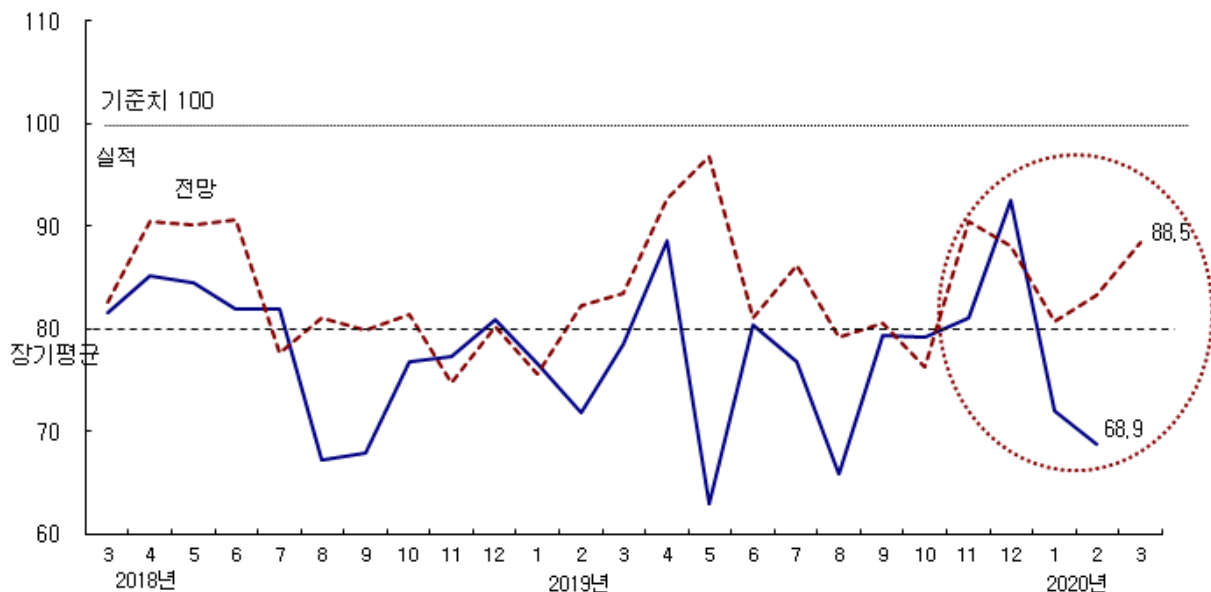


2020년 2월 CBSI 전월 대비 3.2p 하락한 68.9 기록
2월 수치로는 7년래 최저, 지방 및 중소 건설기업 경기 상황 악화

- 2020년 2월 건설기업 경기실사지수(CBSI)는 전월 대비 3.2p 하락한 68.9를 기록함.
- CBSI는 지난 2019년 12월에 4년 5개월래 최대치인 92.6로 양호했지만, 올 1월에는 전월 대비 20.5p 하락한 72.1로 70선으로 하락하였으며 2월에도 3.2p 하락한 68.9로 2개월 연속 부진한 모습을 보임.
 - 68.9는 2월 지수 수준으로는 7년래 최저치로 건설기업의 체감 경기 상황이 매우 좋지 않은 것으로 분석됨.
 - 신규 공사수주 BSI가 하락(+10.7p)해 지수 하락에 직접적인 영향을 미친 가운데, 코로나19 사태 또한 일부 영향을 미친 것으로 판단됨.
 - 신규 공사수주 BSI가 하락에도 했음에도 불구하고 수주 잔고 BSI는 오히려 소폭 상승(+0.7p)하였는데, 이는 코로나19 사태로 인하여 건설기업들이 일부 공사 착공 및 진행에 어려움을 겪고 있음을 시사함.
 - 특히, 중소기업 BSI가 10.7p 하락하고, 서울(-1.4p)보다는 지방(-5.0p)기업 BSI가 더욱 하락하였는데, 지방 및 중소 건설기업들의 상황이 매우 좋지 않은 것으로 판단됨.

<종합 CBSI 추이>

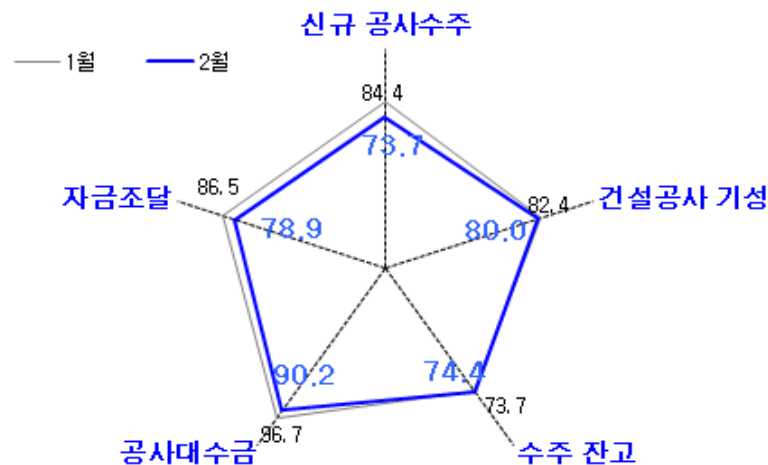


자료 : 한국건설산업연구원

□ 2020년 2월 세부 BSI를 살핀 결과, 수주 잔고 지수를 제외한 모든 지수가 전월보다 하락함.

- 신규공사 수주 BSI가 84.4로 10.7p 하락, 건설공사 기성 BSI가 2.4p 하락한 80.0을 자금조달지,수도 7.6p 하락한 78.9를, 공사대수금 지수도 6.5p 하락한 90.2 기록
- 한편 수주잔고 BSI는 전월 대비 0.7p 소폭 상승한 74.4를 기록

<세부 BSI 전월 대비 수준 비교>



□ 기업 규모 별로, 대형과 중소기업은 전월과 동일하지만 중소기업이 하락, 지역별로는 지방기업이 두드러지게 하락함.

- 대형기업과 중견기업 BSI는 전월과 동일한 72.7, 73.8을 각각 기록, 중소기업은 10.7p 하락, 6개월래 최저치인 58.7을 기록
- 서울기업 BSI는 전월 대비 1.4p 하락한 80.1로 전월과 마찬가지로 80선을 유지한 반면, 지방은 5.0p 하락한 55.3을 기록해 60선에서 50선으로 하락함.

<규모별·지역별 건설경기 BSI 추이>

구분	2019년 4월	5월	6월	7월	8월	9월	10월	11월	12월	2020년 1월	2월		3월 전망
											실적	전월 전망치	
총 합	88.6	63.0	80.5	76.9	65.9	79.3	79.1	81.1	92.6	72.1	68.9	83.4	88.5
규모별	대형	109.1	63.6	91.7	83.3	72.7	90.0	72.7	77.8	90.9	72.7	81.8	81.8
	중견	81.0	64.4	74.5	74.5	72.7	75.0	84.1	88.1	92.7	73.8	90.5	95.2
	중소	73.3	60.7	74.1	72.1	50.0	71.7	81.0	77.0	94.3	69.4	58.7	88.7
지역별	서울	98.6	66.8	87.9	82.4	80.4	97.2	85.1	92.9	95.0	81.5	80.1	87.5
	지방	76.6	59.0	71.5	70.7	52.6	56.7	73.0	69.1	90.7	60.3	55.3	89.0

자료 : 한국건설산업연구원

2020년 2월 신규 공사수주 BSI, 전월 대비 10.7p 하락한 73.7 기록

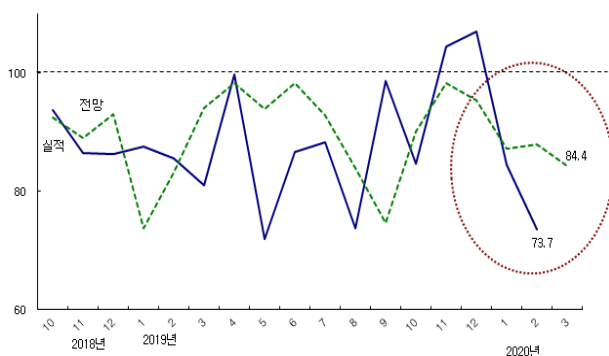
□ 신규 공사수주 BSI는 10.7p 하락한 73.7 기록

- 신규 공사수주 1월에 전월 대비 22.6p 급감하였는데, 2월에도 10.7p 하락해 2개월 동안 30p 이상 하락함.

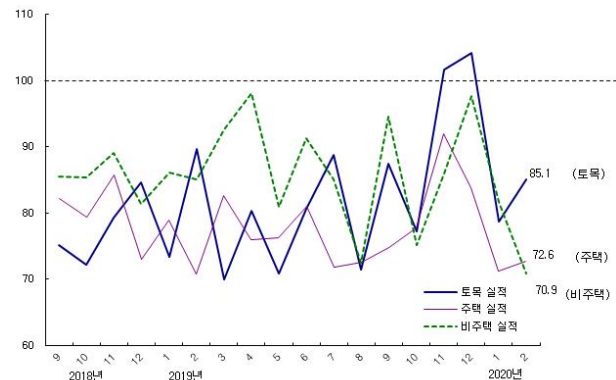
□ 공종별 : 주택과 토목은 전월보다 증가하였지만, 비주택 건축 급격히 감소

- 토목 : 전월 대비 6.4p 증가한 85.1
- 주택 : 전월 대비 1.3p 상승한 72.6
- 비주택 건축 : 전월 대비 10.8p 하락한 70.9

<신규 공사수주 BSI 추이>



<공종별 신규 공사수주 BSI 추이>



자료 : 한국건설산업연구원

□ 2020년 3월 신규 공사수주 전망지수는 2월 대비 10.7p 상승한 84.4

- 공종별로는 주택이 89.0으로 상대적으로 가장 양호할 것으로 전망
- 토목과 비주택 건축도 각각 84.6과 78.9로 전망

<신규 공사수주 BSI>

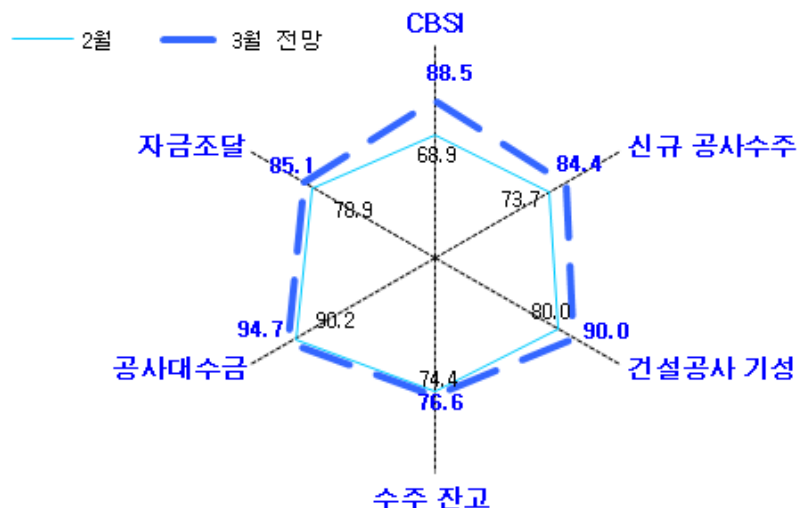
구 분		종합	규 모			지 역 별	
			대형	중견	중소	서울	지방
전체	실적	73.7	72.7	78.0	69.8	78.5	67.6
	전망	84.4	72.7	92.7	88.7	81.3	88.0
토목	실적	85.1	100.0	85.4	67.2	99.7	69.4
	전망	84.6	72.7	97.6	83.6	77.2	94.8
주택	실적	72.6	72.7	85.4	58.1	80.2	65.5
	전망	89.0	90.9	100.0	74.2	92.6	85.7
비주택	실적	70.9	63.6	82.5	66.1	74.9	66.4
	전망	78.9	72.7	85.0	79.0	80.4	76.4

주 : 실적은 2020년 2월 실적지수이며, 전망은 3월 예측지수임.

2020년 3월 CBSI 전망치, 전월 대비 19.6p 상승한 88.5 전망

- 2020년 3월 CBSI 전망치는 전월 대비 19.6p 상승한 88.5로 전망
 - 실적치 대비 익월 전망치가 높은 것은 건설기업들이 2020년 3월에는 전월보다 건설경기가 침체 상황이 개선될 것으로 전망하고 있다는 의미임.
 - 지수가 20p 가까이 상승할 것으로 전망한 것은 봄철 발주가 증가하는 계절 효과와 함께 침체한 건설경기부양책의 일환으로 건설 공사 물량이 증가할 것이라는 기대가 반영된 것으로 판단됨.
- 2020년 3월에는 신규 공사수주 BSI와 건설공사 기성 BSI가 두드러지게 회복될 것으로 전망
 - 신규 공사수주 BSI는 10.7p 상승한 84.4를, 건설공사 기성 BSI는 전월 대비 10.0p 상승한 90.0을 기록할 것으로 전망
 - 공사대수금 BSI는 4.5p 상승한 94.7를, 자금조달 BSI도 6.2p 상승한 85.1을, 수주 잔고 BSI는 2.2p 상승한 76.6을 각각 기록할 것으로 전망

<CBSI 및 세부 항목별 전망>



끝.