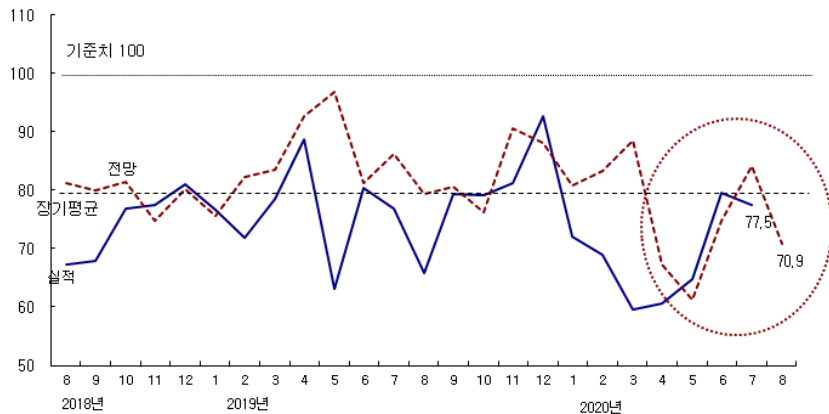


**2020년 7월 CBSI 전월 대비 1.9p 하락한 77.5
8월에는 6.6p 하락한 70.9 전망**

□ 2020년 7월 건설기업 경기실사지수(CBSI)는 전월 대비 1.9p 하락한 77.5를 기록함.

- CBSI는 코로나19 사태로 지난 2~5월까지 4개월 동안 60선의 부진을 지속하다 6월에 14.6p 반등하였지만, 7월에는 다시 1.9p 하락한 77.5를 기록함.
- 통상 7월 혹서기 공사 물량이 감소하는 계절적인 영향으로 지수가 전월 대비 2~5p 정도 감소하는데 이러한 계절적인 영향이 지수에 반영된 것으로 판단됨.
- 세부 BSI를 분석한 결과 기성과 공사대금, 자금조달 지수 등은 전월보다 개선되었지만, 신규 공사수주 BSI가 전월보다 9p 하락함. 결국, 수주 감소가 지수 하락에 결정적인 영향을 미친 것으로 분석됨.
- 특히, 지난 6월에 전망한 7월 지수는 경기부양을 위한 공공공사 증가에 대한 기대로 80선 이상(84.1)을 기록했지만, 실제 발주는 기대에 미치지 못했던 것으로 판단됨.
- 한편, 8월 CBSI는 7월보다 6.6p 하락한 70.9로 전망됨. 여름철 비수기의 계절적 영향과 함께 7월 분양가상한제 유예 기간이 종료되는 등 건축공사를 중심으로 공사가 위축될 수 있다는 우려감이 반영된 것으로 보임.

<종합 CBSI 추이>

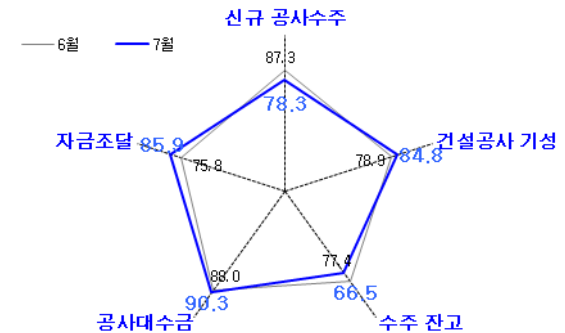


자료 : 한국건설산업연구원

□ 2020년 7월 세부 BSI를 살펴본 결과 건설공사 기성과 자금조달, 공사대수급 BSI 등이 전월 대비 증가하였지만, 신규 공사수주와 수주 잔고 지수 BSI가 각각 10p 가까이 위축된 것으로 나타남.

- 신규공사 수주 BSI 78.3으로 9.0p 하락, 수주 잔고 BSI도 10.9p 하락한 66.5 기록
- 자금조달 지수는 10.1p 상승한 85.9, 공사대수급 지수도 2.3p 상승한 90.3 기록
- 한편, 건설공사 기성 BSI는 5.9p 상승한 84.8 기록

<세부 BSI 전월 대비 수준 비교>



□ 기업 규모별로 중견기업이 전월보다 증가했지만, 대형과 중소기업 BSI가 하락, 지역별로는 서울과 지방 모두 하락함

- 대형기업 BSI는 전월보다 7.2p 하락한 71.4를 기록하였으며, 중견기업은 5.2p 상승한 87.0을, 중소기업은 4.0p 하락한 73.8을 각각 기록
- 서울기업 BSI는 전월 대비 1.5p 하락한 81.3을 지방기업도 2.4p 하락한 76.1을 각각 기록

<규모별·지역별 건설경기 BSI 추이>

구분	2019년 9월	10월	11월	12월	2020년 1월	2월	3월	4월	5월	6월	7월		8월 전망
											실적	전월 전망치	
종합	79.3	79.1	81.1	92.6	72.1	68.9	59.5	60.6	64.8	79.4	77.5	84.1	70.9
규모별	대형	90.0	72.7	77.8	90.9	72.7	72.7	66.7	58.3	58.3	71.4	85.7	78.6
	중견	75.0	84.1	88.1	92.7	73.8	73.8	51.2	59.6	77.3	81.8	87.0	65.2
	중소	71.7	81.0	77.0	94.3	69.4	58.7	60.7	64.4	58.3	77.8	73.8	68.3
지역별	서울	97.2	85.1	92.9	95.0	81.5	80.1	67.6	60.4	69.8	82.8	81.3	79.0
	지방	56.7	73.0	69.1	90.7	60.3	55.3	50.6	62.1	62.5	78.5	76.1	65.0

자료 : 한국건설산업연구원

2020년 7월 신규 공사수주 BSI, 전월 대비 9.0p 하락한 78.3 기록

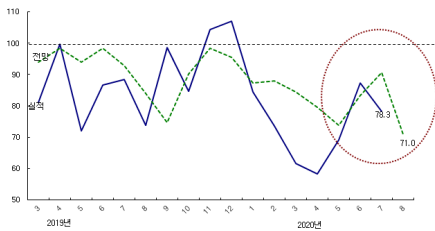
□ 신규 공사수주 BSI는 9.0p 하락한 78.3 기록

- 신규 공사수주 BSI는 지난 6월에 18.0p 상승한 87.3으로 양호했지만, 7월에 9.0p 하락해 부진한 모습을 보임.

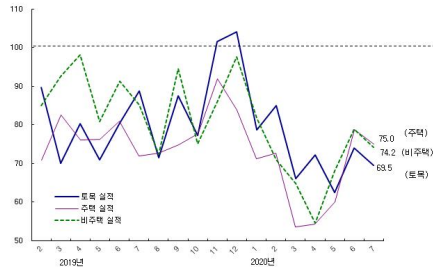
□ 공종별 : 주택과 비주택 건축 70선 중반, 토목은 60선 후반으로 하락

- 주택 : 전월 대비 3.8p 하락한 75.0
- 비주택 건축 : 전월 대비 4.7p 하락한 74.2
- 토목 : 전월 대비 4.6p 하락한 69.5

<신규 공사수주 BSI 추이>



<공종별 신규 공사수주 BSI 추이>



자료 : 한국건설산업연구원

□ 2020년 8월 신규 공사수주 전망 지수는 7월 대비 7.3p 하락한 71.0 전망

- 공종별로는 비주택이 56.5로 가장 부진할 전망이며, 다음으로 주택이 69.2로 부진할 전망으로 지수가 7월보다 좀 더 악화될 것으로 전망
- 한편 토목은 71.9로 7월보다는 지수가 개선될 전망

<신규 공사수주 BSI>

구 분		종합	규 모			지 역 별	
			대형	중견	중소	서울	지방
전체	실적	78.3	57.1	95.6	83.3	74.1	86.2
	전망	71.0	78.6	64.4	69.5	75.0	70.3
토목	실적	69.5	57.1	80.0	72.1	66.9	74.5
	전망	71.9	71.4	80.0	63.3	77.0	71.9
주택	실적	75.0	85.7	82.2	54.2	86.9	67.0
	전망	69.2	78.6	71.1	55.9	79.1	64.7
비주택	실적	74.2	64.3	88.6	69.5	76.4	77.0
	전망	56.5	42.9	68.2	59.3	51.0	67.3

주 : 실적은 2020년 7월 실적지수이며, 전망은 8월 예측지수임.

2020년 8월 CBSI 전망치, 전월 대비 6.6p 하락한 70.9 전망

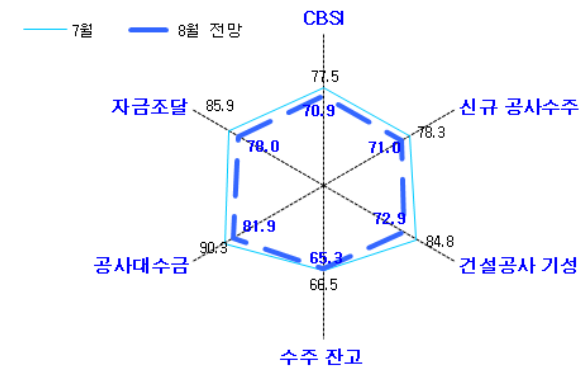
□ 2020년 8월 CBSI 전망치는 전월 대비 6.6p 하락한 70.9로 전망

- 8월 흑서기 공사 감소로 인한 계절적 요인으로 지수가 전월 대비 소폭 하락하는 것이 일반적인데, 이러한 기대가 지수에 반영된 것으로 보임

□ 8월에는 신규 공사수주뿐만 아니라 건설공사 기성도 크게 감소할 것으로 전망

- 신규 공사수주 BSI는 7.3p 하락한 71.0으로 전망, 건설공사 기성의 경우도 11.9p 하락한 72.9로 전망, 수주 잔고도 1.2p 하락한 65.3으로 전망
- 한편, 공사대수금은 8.4p 하락한 81.9로 자금조달은 7.9p 하락한 78.0으로 각각 전망

<CBSI 및 세부 항목별 전망>



끝.