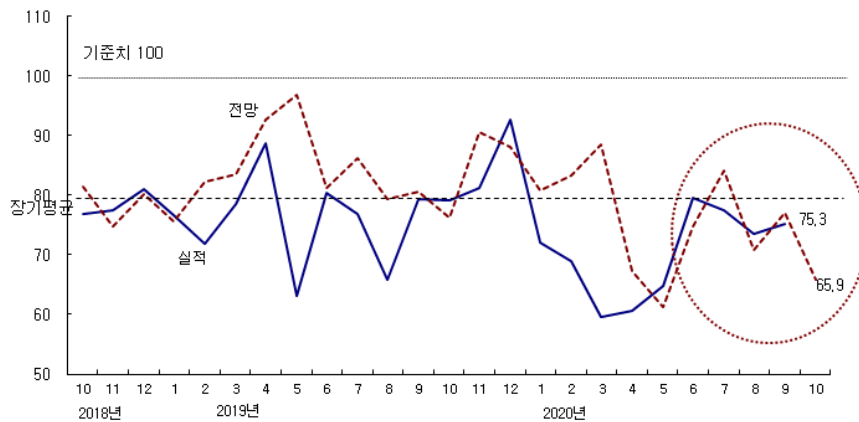


**2020년 9월 CBSI 전월 대비 1.8p 소폭 상승한 75.3
10월에는 9.4p 하락한 65.9로, 부정적 전망**

□ 2020년 9월 건설기업경기실사지수(CBSI)는 전월 대비 1.8p 상승한 75.3을 기록함.

- CBSI는 코로나19 사태로 60선으로 부진하다가 6월에 14.6p 반등해 80선에 근접하였음. 이후 7월과 8월에 각각 1.9p, 4.0p 하락해 70선 초반을 기록하였으며, 9월에 1.8p 소폭 상승해 70선 중반인 75.3을 기록함.
- 9월에는 호서기 이후 신규 수주와 공사 물량이 개선되는 등의 영향으로 지수가 상승하는데 이러한 계절적인 영향이 지수에 반영된 것으로 분석됨.
- 다만, 과거 10년 동안 9월의 평균 지수 상승 폭이 5p 내외인 것을 감안하면 올해 9월 지수 상승 폭은 예년의 절반에도 미치지 못하였으며, 그만큼 경기 회복 속도가 더딘 상황임.
- 한편, 10월 CBSI는 9월보다 9.4p 하락한 65.9를 전망함. 통상 10월에는 전월보다 지수가 상승하는 것이 일반적이는데, 올해는 굉장히 이례적으로 지수가 10p 가까이 하락할 것으로 전망함.
- 결국, 건설기업들은 향후 상황을 부정적으로 인식하고 있는 것으로 판단됨.

<종합 CBSI 추이>

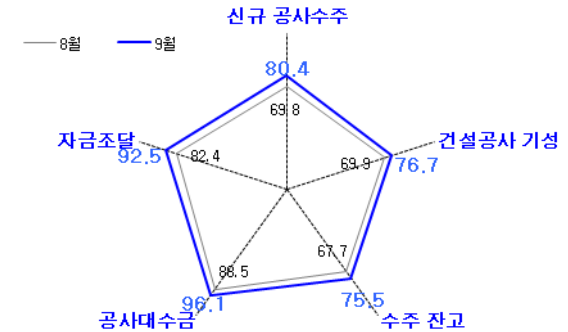


자료 : 한국건설산업연구원

□ 2020년 9월 세부 BSI를 살펴본 결과 모든 지수가 전월보다 개선되었는데, 특히 신규 공사수주 BSI와 자금조달 BSI가 전월보다 10p 이상 상승함.

- 신규공사 수주 BSI 80.4로 10.6p 상승, 건설공사 기성 BSI는 6.8p 상승한 76.7
- 자금조달 지수는 10.1p 상승한 92.5, 공사대수금 지수도 7.6p 상승한 96.1 기록
- 한편, 수주 잔고 BSI는 7.8p 상승한 75.5 기록

<세부 BSI 전월 대비 수준 비교>



□ 기업 규모별로 대형과 중소기업은 전월보다 감소했지만 중견기업 BSI가 상승, 지역별로는 서울보다는 지방의 상승 폭이 더욱 컸던 것으로 분석

- 대형기업 BSI는 전월보다 14.3p 하락한 71.4를 기록하였으나, 중견기업이 20.6p 상승한 85.7을 기록함. 한편, 중소기업은 1.0p 하락한 67.9를 기록
- 서울기업 BSI는 전월 대비 1.8p 상승한 82.1을, 지방기업은 8.3p 상승한 74.4를 각각 기록

<규모별·지역별 건설경기 BSI 추이>

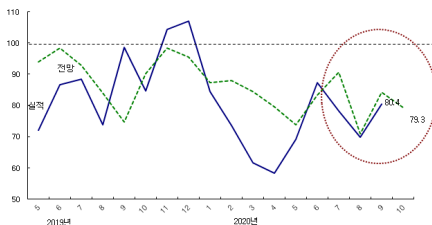
구분	2019년 11월	12월	2020년 1월	2월	3월	4월	5월	6월	7월	8월	9월		10월 전망
											실적	전월 전망치	
종합	81.1	92.6	72.1	68.9	59.5	60.6	64.8	79.4	77.5	73.5	75.3	77.1	65.9
규모별	대형	77.8	90.9	72.7	72.7	66.7	58.3	58.3	78.6	71.4	85.7	71.4	50.0
	중견	88.1	92.7	73.8	73.8	51.2	59.6	77.3	81.8	87.0	65.1	85.7	61.9
	중소	77.0	94.3	69.4	58.7	60.7	64.4	58.3	77.8	73.8	68.9	67.9	89.1
지역별	서울	92.9	95.0	81.5	80.1	67.6	60.4	69.8	82.8	81.3	80.3	82.1	59.4
	지방	69.1	90.7	60.3	55.3	50.6	62.1	62.5	78.5	76.1	66.1	74.4	72.9

자료 : 한국건설산업연구원

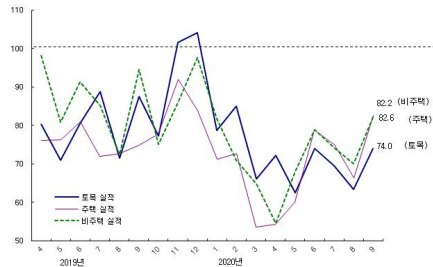
2020년 9월 신규 공사수주 BSI, 전월 대비 10.6p 상승한 80.4 기록

- 신규 공사수주 BSI는 10.6p 상승한 80.4 기록
 - 신규 공사수주 BSI는 지난 7월에 9.0p 하락하고 8월에도 8.5p 하락해 70선 아래로 떨어졌지만, 9월에 10.6p 반등해 다시 80선을 회복
- 공종별 : 주택과 비주택 건축은 80선을, 토목은 70선을 각각 기록
 - 주택 : 전월 대비 16.2p 상승한 82.6
 - 비주택 건축 : 전월 대비 12.1p 상승한 82.6
 - 토목 : 전월 대비 10.6p 상승한 74.0

<신규 공사수주 BSI 추이>



<공종별 신규 공사수주 BSI 추이>



자료 : 한국건설산업연구원

- 2020년 10월 신규 공사수주 전망 지수는 9월 대비 1.1p 하락한 79.3 전망
 - 공종별로는 비주택 건축이 70.4로 가장 부진할 전망이며, 다음으로 토목이 72.9를 기록할 전망이다.
 - 한편 주택은 78.1로 한 달 만에 다시 70선으로 하락할 전망이다.

<신규 공사수주 BSI>

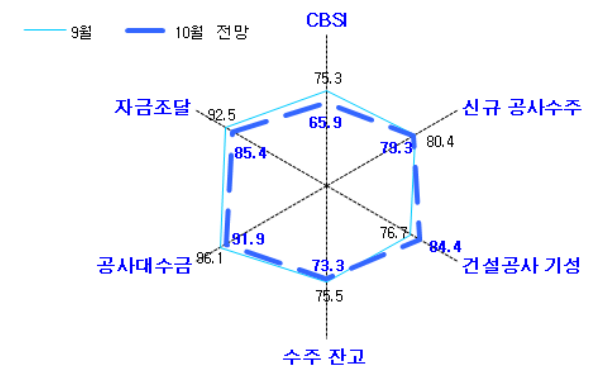
구 분	종 합	규 모			지 역 별	
		대형	중견	중소	서울	지방
전체	실적	80.4	85.7	78.0	76.8	78.5
	전망	79.3	78.6	68.3	92.7	78.6
토목	실적	74.0	71.4	80.5	69.6	75.7
	전망	72.9	64.3	70.7	85.5	71.8
주택	실적	82.6	100.0	82.9	61.8	99.9
	전망	78.1	92.9	75.6	63.6	90.1
비주택	실적	82.2	92.9	87.5	63.6	96.9
	전망	70.4	64.3	70.0	78.2	76.5

주 : 실적은 2020년 9월 실적지수이며, 전망은 10월 예측치임.

2020년 10월 CBSI 전망치, 전월 대비 9.4p 하락한 65.9로 전망

- 2020년 10월 CBSI 전망치는 전월 대비 9.4p 하락한 65.9로 전망
 - 통상 10월에는 흑서기 이후에 공사가 증가로 인한 계절적 영향으로 지수가 전월 대비 소폭 상승하는 것이 일반적이는데, 올해에는 10p 가까이 하락할 것으로 전망해 건설경기 상황이 더욱 나빠질 것으로 전망함.
- 10월에 자금조달과 공사대수금 등의 상황이 9월보다 악화될 것으로 전망함.
 - 건설공사 기청의 경우 7.7p 상승한 84.4로 전망
 - 신규 공사수주 BSI는 1.1p 하락한 80.4로 전망, 수주 잔고 BSI도 2.2p 하락한 73.3으로 전망
 - 한편, 공사대수금은 4.2p 하락한 91.9로 자금조달 BSI는 7.1p 하락한 85.4로 각각 전망함

<CBSI 및 세부 항목별 전망>



끝.