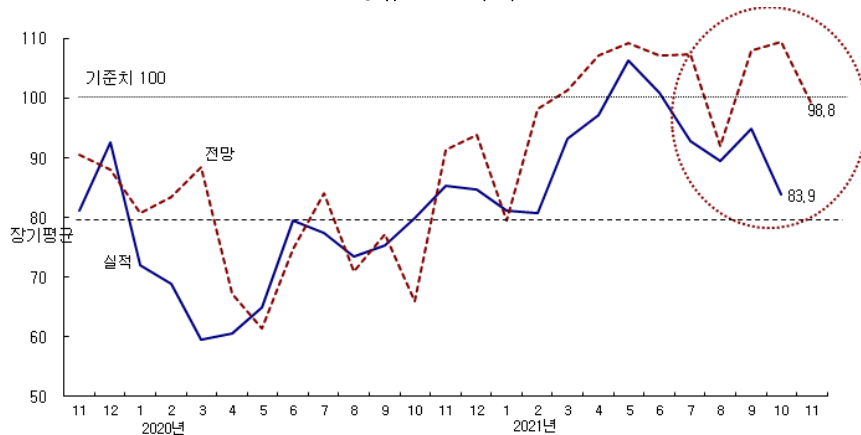


**2021년 10월 CBSI 전월 대비 11.0p 하락한 83.9  
11월에는 14.9p 상승한 98.8로 전망**

- 2021년 10월 건설기업 경기실사지수(CBSI)는 전월 대비 11.0p 하락한 83.9를 기록함.
- CBSI는 지난 9월 흑서기 이후 공사 물량이 개선된 영향으로 5.5p 상승한 94.9로 양호한 모습을 보였지만 10월에 11.0p나 하락하며 다시 부진한 모습을 보임
  - 통상 10월에는 9월보다 공사 물량이 상승해 지수가 2~3p 정도 상승하는 것이 일반적이거나 올해 10월에는 지수가 10p 이상인 11.0p 하락하였음. 이 하락 폭은 1년 9개월 만에 최대치임.
  - 지난 9월 10p 상승하였던 신규 수주와 기성 BSI가 10월에는 모두 하락하였으며, 특히, 신규 수주 BSI는 20p 이상 떨어지는 등 신규 수주가 위축된 것이 가장 큰 요인인 것으로 분석됨.
  - 또한, 지난 10월 26일 가계부채 관리 강화 방안이 발표되었는데 향후 금융 규제가 강화되어 자금조달 상황이 나빠질 수 있다는 우려감으로 지수가 일부 하락한 것으로 판단됨.
  - 한편, 2021년 11월 CBSI는 10월보다 14.9p 상승한 98.8로 전망되었는데, 10월의 침체 상황이 일부 개선될 것으로 전망됨.

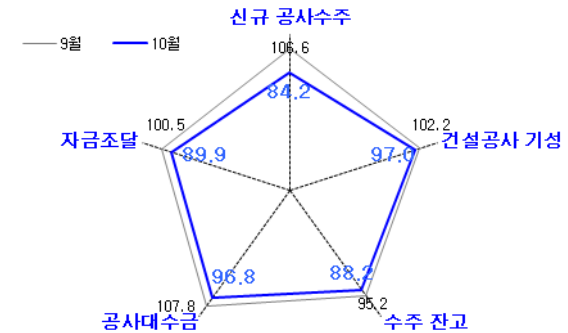
**<종합 CBSI 추이>**



자료 : 한국건설산업연구원

- 2021년 10월 세부 BSI를 살펴본 결과 모든 지수가 하락하였는데 특히 신규 공사수주가 가장 크게 위축됨
- 신규 공사수주 지수는 전월 대비 22.4p 하락한 84.2로 올해 들어 가장 큰 감소 폭임.
  - 건설공사 기성 지수도 5.2p 하락한 97.0을, 수주 잔고 지수도 7.0p 하락한 88.2로 부진하였음.
  - 한편 공사대수금 지수는 11.0p 하락한 96.8을, 자금조달 지수의 경우 10.9p 하락한 89.9로 부진한 모습을 보임.

**<세부 BSI 전월 대비 수준 비교>**



- 기업 규모별로 모든 기업 BSI가 전월보다 하락, 지역별로는 서울보다 지방의 하락이 두드러짐
- 대형기업 BSI는 전월 대비 8.3p 하락한 91.7을, 중견기업 BSI는 12.8p 하락한 81.6을 기록, 한편 중소기업의 경우도 11.9p 하락한 77.6 기록
  - 서울기업은 전월 대비 3.8p 하락한 96.2를, 지방기업도 18.3p 하락한 70.9를 기록

**<규모별·지역별 건설경기 BSI 추이>**

구분	2020년 12월	2021년 1월	2월	3월	4월	5월	6월	7월	8월	9월	10월		11월 전망
											실적	전월 전망치	
종합	84.6	81.2	80.8	93.2	97.2	106.3	100.8	92.9	89.4	94.9	83.9	109.4	98.8
규모별	대형	75.0	100.0	84.6	107.7	109.1	123.1	115.4	100.0	100.0	91.7	116.7	100.0
	중견	97.7	86.0	93.2	95.3	107.0	92.9	100.0	86.1	94.4	81.6	105.6	102.6
	중소	81.0	53.6	62.1	73.7	85.7	86.0	92.9	76.4	80.7	77.6	105.4	93.0
지역별	서울	87.8	103.1	97.3	102.6	106.8	112.6	100.0	101.5	92.0	100.0	96.2	114.0
	지방	81.3	58.2	62.9	83.1	87.1	99.6	101.7	84.1	86.3	89.2	70.9	104.3

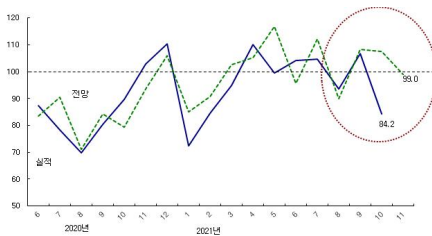
자료 : 한국건설산업연구원

## 2021년 10월 신규 공사수주 BSI, 전월 대비 22.4p 하락한 84.2 기록

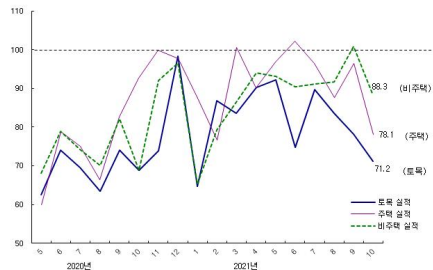
- 신규 공사수주 BSI는 22.4p 하락한 84.2를 기록함.
  - 지난 9월에 기준선인 100.0 이상인 106.6을 기록하였지만, 10월에 20p 이상 하락

- 공종별 : 모든 공종에서 하락
  - 주택 : 전월 대비 18.3p 하락한 78.1 기록
  - 비주택 건축 : 전월 대비 12.6p 하락한 88.3
  - 토목 : 전월 대비 7.0p 하락한 71.2

<신규 공사수주 BSI 추이>



<공종별 신규 공사수주 BSI 추이>



자료 : 한국건설산업연구원

- 2021년 11월 신규 공사수주 전망지수는 10월 대비 14.8p 상승한 99.0 전망
  - 모든 공종별로 90선을 중반대를 기록할 것으로 전망하고 있는데 이는 10월과 비슷한 수준으로 수주 이뤄질 것이라고 응답한 결과임.

<신규 공사수주 BSI>

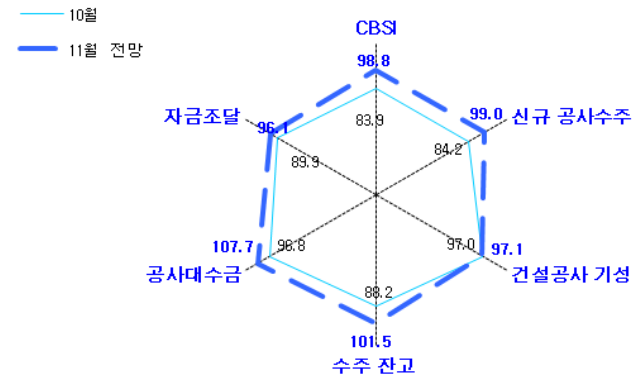
구 분	종합	규 모			지 역 별	
		대형	중견	중소	서울	지방
전체	실적	84.2	91.7	83.8	75.9	
	전망	99.0	91.7	113.5	91.2	
토목	실적	71.2	66.7	83.8	62.1	
	전망	95.1	100.0	102.7	80.7	
주택	실적	78.1	83.3	83.8	65.5	
	전망	95.6	91.7	118.9	73.7	
비주택	실적	88.3	100.0	91.7	70.7	
	전망	99.6	100.0	111.1	86.0	

주 : 실적은 2021년 10월 실적지수이며, 전망은 11월 예측치임

## 2021년 11월 CBSI 전망치, 전월 대비 14.9p 상승한 98.8로 전망

- 2021년 11월 CBSI 전망치는 전월 대비 14.9p 상승한 98.8로 전망
  - 지수가 10p 이상 상승해 10월보다는 침체 상황이 개선될 것으로 전망함.
- 2021년 11월에는 공사대수급 상황이 개선될 것으로 전망되고, 신규 공사수주 상황과 수주 잔고 침체 상황이 개선될 것으로 전망됨.
  - 신규 공사수주는 10월보다 14.8p 상승한 99.0으로 지수가 개선될 것으로 전망
  - 한편, 건설공사 기성 지수는 97.1로 10월과 비슷한 수준에 머물 전망
  - 수주잔고 지수는 101.5로 전월보다 13.3p 상승해 개선될 전망이며 공사대수급도 107.7로 기준선인 100.0 이상으로 양호할 전망임.
  - 한편 자금조달 지수는 96.1로 전월보다 6.2p 상승할 전망임.

<CBSI 및 세부 항목별 전망>



끝.