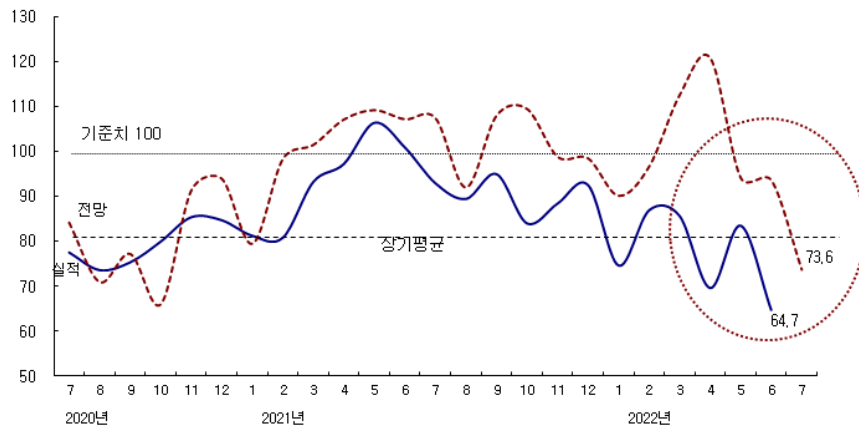


**2022년 6월 CBSI 전월 대비 18.7p 하락한 64.7
7월에는 8.9p 상승한 73.6 전망**

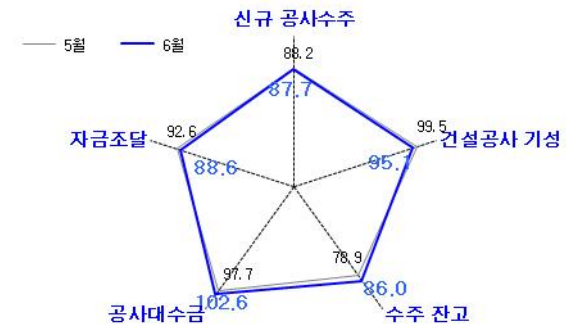
- 2022년 6월 건설기업 경기실사지수(CBSI)는 전월 대비 18.7p 하락한 64.7을 기록함.
- CBSI는 지난 4월에 건설자재비 인상에 대한 공사비 증액 요구 및 파업의 영향으로 16.1p 하락한 다음 5월에 13.9p 상승해 지수가 회복되는 듯했지만, 6월에 다시 18.7p 하락해 부진한 모습을 보임.
 - 18.7p 하락은 코로나19 사태로 경기침체 우려가 가장 심각하였던 2020년 1월 20.5p 이후 가장 큰 하락이며, 지수 자체도 2020년 4월(60.6) 이후 2년 2개월래 가장 낮은 64.7로, 건설체감 경기가 2년래 가장 좋지 않은 상황임.
 - 신규 공사수주, 건설공사 기성 BSI가 전월 대비 소폭 하락하고 자금조달 지수도 일부 감소하였는데, 전반적으로 하락폭이 그리 크지 않아 내부적 요인보다는 외부적인 요인으로 CBSI가 하락한 것으로 분석됨.
 - 6월 유가 및 원자재 가격 부담이 가중된 가운데, 미국의 기준금리가 0.75% 급등하였는데, 향후 경기둔화에 대한 우려감이 커져 체감경기가 급격히 악화된 것으로 판단됨.
 - 한편, 7월 지수는 6월보다 8.9p 상승한 73.6으로 전망되었는데 지수가 회복된다 하더라도 70선 초반에 불과해 부진할 것으로 전망됨.

<종합 CBSI 추이>



- 2022년 6월 세부 BSI를 살핀 결과 수주잔고와 공사대수금 BSI를 제외하고 대부분 지수가 전월보다 악화됨.
- 신규 공사수주 지수는 전월 대비 0.5p 하락한 87.7을, 건설공사 기성 지수도 4.4p 하락한 95.1로 전월에 비해 지수가 하락, 자금조달 지수도 4.0p 하락한 88.6을 기록
 - 다만, 수주 잔고 지수의 경우 전월 대비 7.1p 상승한 86.0을 기록, 공사대수금 지수도 4.9p 상승한 102.6으로 지수가 개선

<세부 BSI 전월 대비 수준 비교>



- 기업 규모별로 대형과 중소기업 BSI가 전월보다 하락했으며, 지역별로는 서울과 지방 모두 부진한 모습을 보임.
- 대형기업 BSI는 전월 대비 45.5p 하락한 54.5를, 중소기업 BSI의 경우도 10.9p 하락한 68.4를 기록, 다만 중견기업 BSI는 1.8p 상승한 71.8을 기록
 - 서울기업은 전월 대비 24.0p 하락한 63.3을, 지방기업은 13.2p 하락한 66.1을 기록

<규모별·지역별 건설경기 BSI 추이>

구분	2021년 8월	9월	10월	11월	12월	2022년 1월	2월	3월	4월	5월	6월		7월 전망
											실적	전월 전망치	
총 합	89.4	94.9	83.9	88.4	92.5	74.6	86.9	85.6	69.5	83.4	64.7	93.6	73.6
규모별	대형	100.0	100.0	91.7	92.3	84.6	75.0	84.6	91.7	58.3	100.0	54.5	100.0
	중견	86.1	94.4	81.6	89.5	100.0	80.0	90.0	80.0	63.4	70.0	71.8	87.5
	중소	80.7	89.5	77.6	82.5	93.1	67.9	86.0	84.7	89.7	79.3	68.4	93.0
지역별	서울	92.0	100.0	96.2	90.2	86.7	83.5	92.3	91.6	60.0	87.3	63.3	101.1
	지방	86.3	89.2	70.9	86.4	98.6	65.3	81.2	79.1	80.6	79.3	66.1	71.3

자료 : 한국건설산업연구원

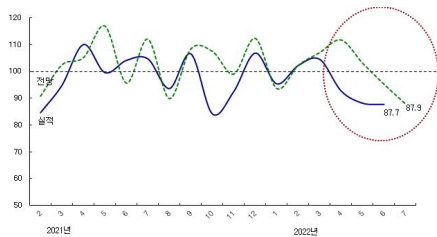
2022년 6월 신규 공사수주 BSI, 전월 대비 0.5p 하락한 87.7 기록

□ 신규 공사수주 BSI는 0.5p 하락한 87.7을 기록, 지수가 3개월 연속 하락

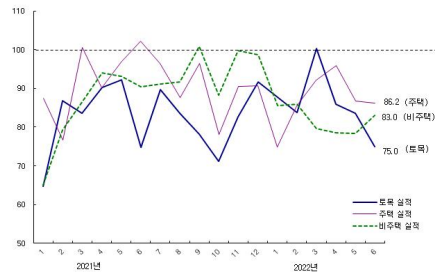
□ 공종별 : 주택과 토목이 전월보다 지수가 하락

- 주택 : 전월 대비 0.6p 하락한 86.2 기록
- 비주택 건축 : 전월 대비 4.6p 상승한 83.0
- 토목 : 전월 대비 8.6p 하락한 75.0

<신규 공사수주 BSI 추이>



<공종별 신규 공사수주 BSI 추이>



자료 : 한국건설산업연구원

□ 2022년 7월 신규 공사수주 전망지수는 6월 대비 0.2p 상승한 87.9 전망

- 공종별로 토목이 6월 지수보다 10p 이상 상승한 92.4로 양호할 전망, 반면 주택과 비주택은 각각 83.1, 78.1을 기록해 소폭 하락할 전망

<신규 공사수주 BSI>

구 분	종합	규 모			지 역 별		
		대형	중건	중소	서울	지방	
전체	실적	87.7	109.1	84.2	66.7	99.5	75.6
	전망	87.9	100.0	78.9	83.9	90.6	85.1
토목	실적	75.0	81.8	81.6	59.6	75.6	74.7
	전망	92.4	100.0	92.1	83.9	95.5	89.3
주택	실적	86.2	109.1	92.1	52.6	110.6	61.1
	전망	83.1	100.0	78.9	67.9	99.5	66.2
비주택	실적	83.0	100.0	78.4	68.4	96.6	68.9
	전망	78.1	72.7	78.4	83.9	74.2	82.0

주 : 실적은 2022년 6월 실적지수이며, 전망은 7월 예측치임.

2022년 7월 CBSI 전망치, 전월 대비 8.9p 상승한 73.6 기록

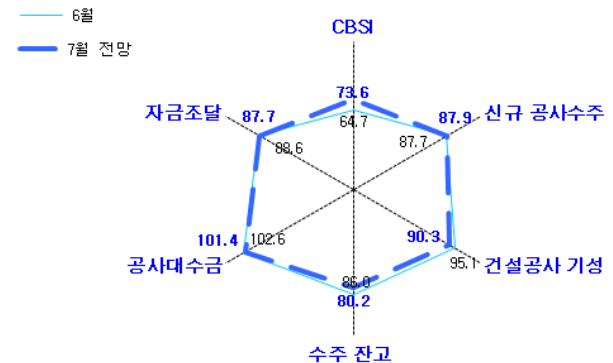
□ 2022년 7월 CBSI 전망치는 전월 대비 8.9p 상승한 73.6으로 전망

- 통상 7월 지수는 여름철 장마기 비수기의 영향으로 공사가 감소해 지수가 하락하는 것이 일반적이지만, 6월 지수가 워낙 낮은 데 따른 통계적 반등효과로 지수가 상승한 것으로 보임.
- 지수 수준도 70선에 불과해 7월 상황도 6월과 마찬가지로 좋지 않을 것으로 예상됨.

□ 2022년 7월에 기성금 상황과 자금조달 상황 모두 좋지 않을 것으로 예상

- 신규 공사수주는 6월보다 0.2p 상승한 87.9로 큰 변화는 없을 것으로 예상
- 건설공사 기성과 수주잔고 지수는 각각 4.8p, 5.8p 하락할 것으로 전망
- 자금조달과 공사대수금 지수는 각각 87.7과 101.4를 기록해 지수가 소폭 하락할 것으로 전망

<CBSI 및 세부 항목별 전망>



끝.