

# 報 道 資 料

한국건설산업연구원

2006. 3. 7

홍보팀(3441-0835)

담당부서	건설정책 연구실	연구책임자	백성준 부연구위원 강민석 책임연구원	전화 번호	3441-0774 3441-0769
------	-------------	-------	------------------------	----------	------------------------

## 제 목: 2006년 2월 건설기업 경기실사지수(CBSI) 조사결과

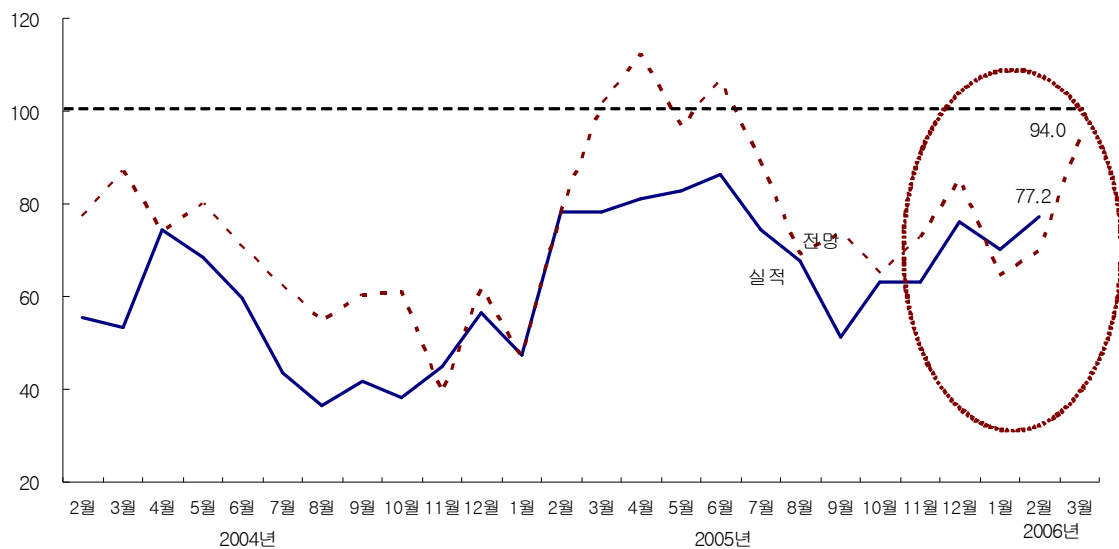
- 2006년 2월 건설기업 경기실사지수(CBSI)는 77.2을 기록함.
  - 지수는 지난달에 비해 7.1p 상승하여 지난해 9월 이후 지속적으로 상승하고 있음(1월은 계절적 영향으로 하락).
  - 이는 8·31대책이후 대형업체의 체감경기가 상승세를 보이고 있는 것이 주된 요인임.
  - 규모별로는 대형업체(100.0)가 20.0p 상승하였으며, 중견업체(71.1), 중소기업(57.4)는 여전히 낮아 양극화 현상은 여전히 지속되고 있음.
  - 3월 전망지수는 지난 2월 전망치에 비해 24.0p 상승한 94.0을 기록하여 지난해 5월 이후 가장 높은 수치를 기록함.
  - 이는 통상적으로 3월의 경우 동절기가 끝나고 공공발주가 본격화되면서 공사물량이 많아지기 때문임.
- 공사물량지수는 70.1을 기록하여 전월대비 3.6p 상승하였으나 올해 들어 2개월째 60선에 머무르고 있음.
  - 공종별로는 토목(77.9), 주택(65.2), 비주택(67.9)부문 모두 지수가 소폭 상승하였으나 지수는 기준선에 미치지 못해 물량은 부족한 상태임.
  - 규모별로 보면 대형업체(80.0)는 토목(100.0)부문만 기준선을 회복함. 중견업체(75.7)와 중소기업(52.2)는 물량이 크게 부족한 상태가 지속됨.
- 인력과 자재부문의 수급은 원활하나 여전히 비용은 높은 상태가 지속됨.
  - 인력과 자재수급지수는 각각 103.3, 109.8을 기록함. 반면, 인건비(86.8)와 자재비(80.6)의 부담을 느끼고 있는 업체가 많은 것으로 나타남.

## 2006년 2월 건설기업 경기실사지수(CBSI)

3월 전망 CBSI 94.0, 대형업체 체감경기 상승세 지속

- 2006년 2월 건설기업 경기실사지수(CBSI)는 77.2을 기록함.
  - 체감경기는 지난달에 비해 7.1p 상승하여 지난해 9월 이후 지속적으로 지수가 상승하고 있음(지난 1월은 계절적 영향으로 하락).

< 경기종합 BSI 추이 >



- 규모별로는 대형업체의 체감경기가 전월과 비슷했으며 중견업체와 중소기업체는 여전히 나쁜 상황이 지속됨.
  - 대형업체(100.0)는 지난달에 비해 20.0p 상승하며 기준선을 회복함.
  - 중견업체와 중소기업체는 각각 71.1, 57.4를 기록하여 여전히 체감경기가 낮은 상태가 지속되고 있음.
  - 지역별로는 서울업체와 지방업체가 각각 87.5, 62.3을 기록하여 체감경기가 모두 낮은 것으로 나타남.

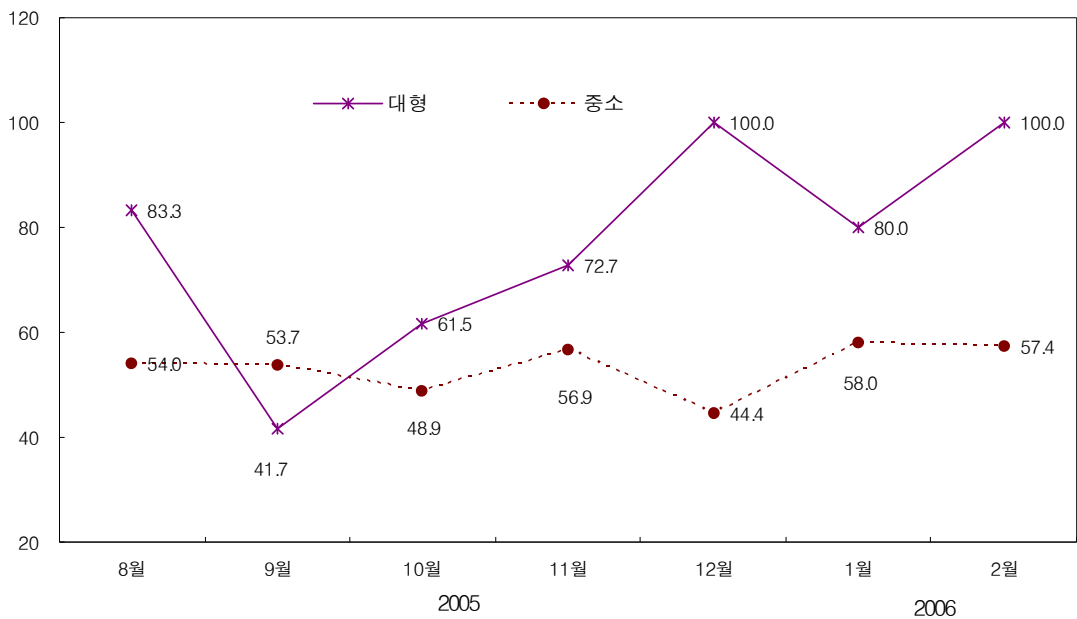
< 규모별·지역별 경기종합 BSI 추이 >

구 분		2005년 3월	4월	5월	6월	7월	8월	9월	10월	11월	12월	2006년 1월	2월	3월 전망
총 합		78.4	81.2	82.9	86.4	74.2	67.8	51.3	63.0	63.3	76.1	70.1	77.2(70.0)	94.0
규모별	대형	100.0	100.0	109.1	107.1	100.0	83.3	41.7	61.5	72.7	100.0	80.0	100.0(60.0)	100.0
	중견	81.8	81.6	71.0	90.5	76.5	63.9	59.1	76.9	59.3	79.4	70.6	71.1(73.5)	91.9
	중소	49.1	58.8	65.9	57.4	41.5	54.0	53.7	48.9	56.9	44.4	58.0	57.4(77.6)	89.4
지역별	서울	98.1	96.1	101.6	98.5	86.4	80.9	50.1	71.0	69.5	87.4	79.3	87.5(71.2)	96.3
	지방	50.4	57.7	54.4	63.6	59.8	57.6	55.5	60.3	53.2	38.8	57.3	62.3(71.6)	90.8

주 : ( )는 전월에 전망한 수치임.

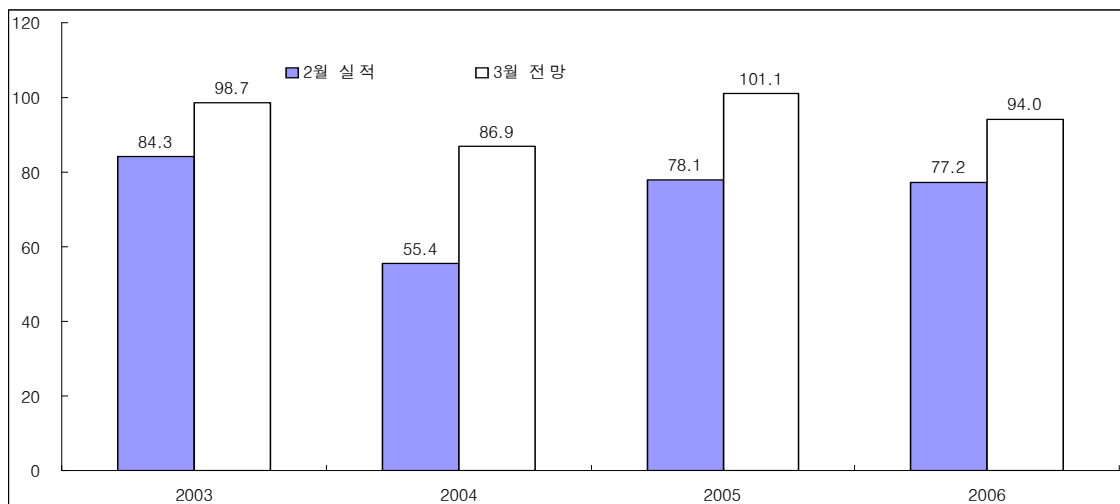
- 체감경기는 지난해 9월 이후 회복되고 있으나 이는 대형업체의 체감경기 회복에 기인함.
- 지난해 8·31 대책이후 주택경기가 악화되며 대형업체의 체감경기는 크게 하락하였으나 이후 상승세를 나타냄.
- 중소기업의 경우 40~50선에 머무르며 체감경기가 낮은 상황이 지속되고 있음.

< 대형 및 중소기업 경기종합 BSI 추이 >



- 2006년 3월 건설경기 전망은 94.0을 기록함.
  - 기준선에는 미치지 못하나 지난 2월 건설경기 전망치에 비해 24.0p나 상승함.
  - 통상적으로 3월 전망치의 경우 동절기가 지나고 예산집행으로 공공발주가 본격화 되면서 상승하는 경향을 가지고 있기 때문임.
  - 규모별로는 대형업체를 제외하고는 기준선에 미치지 못하고 있으나 중견업체, 중소기업 모두 전월 전망지수에 비해 크게 상승함.

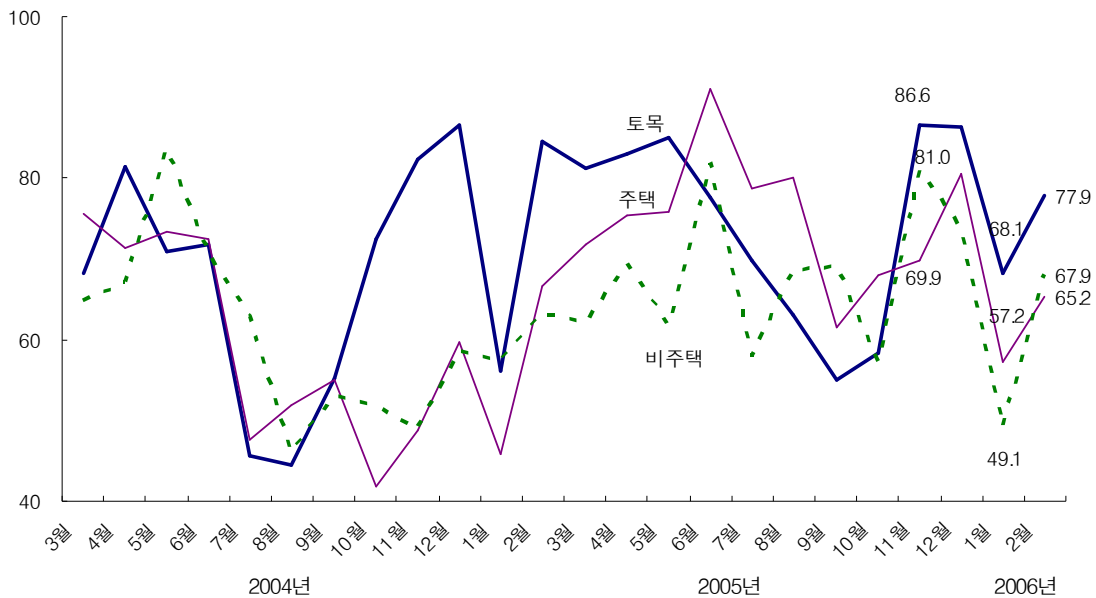
< 2월 실적 및 3월 전망 추이 >



## 대형업체, 3월 토목부문 물량 증가 전망

- 공사물량지수는 70.1을 기록하여 공사물량이 부족했던 것으로 조사됨<sup>1)</sup>.
  - 공사물량지수는 전월에 비해 3.0p 상승하였으나 올해 들어 2개월째 60선에 머무르는 부진이 이어지고 있음.

< 공종별 공사물량 BSI 추이 >



- 공종별로는 모든 공종에서 지수가 소폭 상승함.
  - 토목물량지수는 77.9를 기록하여 전월에 비해 9.8p 상승함. 특히, 대형업체의 경우 지난달에는 토목물량이 감소하였으나 이번달은 100.0을 기록하여 기준선을 회복함.
  - 주택부문은 65.2를 기록하여 지난 달(57.2)에 비해 8.0p 상승한 것으로 조사됨.

1) 총 공사물량과 공종별(토목, 주택, 비주택)물량은 서로 다른 항목으로 조사됨으로 인해 공종별 지수와 전체 물량지수간에 다소 차이가 있을 수 있음.

- 비주택 부문은 67.9를 기록해 물량이 18.8p 상승하였으나 여전히 지수는 낮은 상태임.
- 규모별·지역별로는 전반적으로 크게 물량이 부족한 상황이 지속되고 있으며 특히, 중견업체와 중소기업의 물량부족이 심각한 상황임.
- 대형업체는 공사물량 지수가 80.0을 기록하여 2개월째 공사물량이 감소하고 있는 것으로 나타남.
- 중견업체와 중소기업은 각각 75.7, 52.2를 기록하여 물량이 크게 부족한 상태임.
- 지역별로는 서울업체와 지방업체의 공사물량지수가 각각 64.4, 51.6을 기록함.

**< 공사물량 BSI >**

구 분		종합	대 규 모			지 역 별	
			대형	중견	중소	서울	지방
전체	실적	70.1	80.0	75.7	52.2	64.4	51.6
	전망	98.2	100.0	102.7	91.1	103.1	89.1
토목	실적	77.9	100.0	75.7	54.5	95.1	55.6
	전망	91.3	90.0	97.3	86.0	94.0	90.4
주택	실적	65.2	80.0	76.5	35.0	81.9	26.0
	전망	88.4	80.0	111.8	71.8	88.9	79.6
비주택	실적	67.9	80.0	75.0	45.7	71.9	53.5
	전망	88.4	110.0	79.4	73.3	99.6	67.7

주 : 실적은 2006년 2월 실적지수이며 전망은 2006년 3월 예측지수임.

- 2006년 3월 공사물량 전망지수는 98.2를 기록함.
- 최근 2개월째 지수가 크게 상승하고 있음(54.8(12월 전망)→78.3(1월 전망)→98.2(2월 전망)).
- 이는 공공부문의 본격적인 발주와 동절기를 지나고 3월부터 공사가 본격적으로 진행될 것이기 때문임.

## 중소업체 자금 조달 어려움 지속

- 자금관련 상황은 대형업체를 제외하고는 모두 어려운 것으로 나타남.
  - 공사대금수금지수와 자금조달지수는 각각 95.4, 96.7을 기록함.
  - 대형업체의 경우 공사대금수금과 자금조달지수가 각각 110.0, 130.0을 기록하여 자금여건은 좋은 것으로 조사됨.

### < 자금·인력·자재 BSI >

구 분			종합	규 모 별			지 역 별	
				대형	중견	중소	서울	지방
자금	공사대금수금	실적	95.4	110.0	100.0	72.9	102.0	87.7
		전망	106.1	130.0	100.0	85.1	115.3	98.4
	자금조달	실적	96.7	130.0	81.6	75.0	112.4	76.9
		전망	95.9	110.0	94.6	80.9	104.5	84.6
인력	수급	실적	114.4	120.0	115.8	106.4	120.6	109.2
		전망	103.3	100.0	107.9	102.1	100.8	107.7
	인건비	실적	81.6	80.0	83.8	80.9	85.6	72.0
		전망	83.0	80.0	84.2	85.1	82.7	81.3
자재	수급	실적	112.2	120.0	113.2	102.1	118.7	107.7
		전망	98.7	100.0	100.0	95.8	100.0	96.9
	비용	실적	84.7	80.0	94.7	78.7	84.6	84.3
		전망	80.2	80.0	81.6	78.7	80.9	78.0

주 : 실적은 2006년 2월 실적지수이며 전망은 2006년 3월 예측 지수임.

- 인력과 자재조달의 경우, 수급 여건은 원활하나 비용 측면에서는 여전히 높은 상황이 지속되고 있음.
  - 인력수급과 자재수급지수는 각각 114.4, 112.2를 기록함. 전반적인 공사물량의 감소로 인력과 자재의 수급은 비교적 원활한 것으로 조사되고 있음.
  - 인건비(81.6)와 자재비(84.7)지수는 여전히 높다고 응답한 업체가 많았음.

- 2006년 3월에도 인력 및 자재의 비용은 높은 현상이 지속될 것으로 조사됨.
- 2006년 2월의 인력과 자재수급 지수는 각각 103.3, 98.7을 기록하여 인력수급은 여전히 원활하나 자재의 경우 3월 본격적인 공사가 시작되면 가격은 상승할 것으로 전망함.
- 인건비 지수와 자재비 지수는 각각 83.0, 80.2를 기록하여 비용은 여전히 높을 것이라고 응답한 업체가 많았음.