

# 報 道 資 料

한국건설산업연구원

2007. 1. 8

홍보팀(3441-0835)

담당부서	건설정책 연구실	연구책임자	이홍일 책임연구원	전화 번호	3441-0611
------	-------------	-------	-----------	----------	-----------

## 제 목: 2006년 12월 건설기업 경기실사지수(CBSI) 조사결과

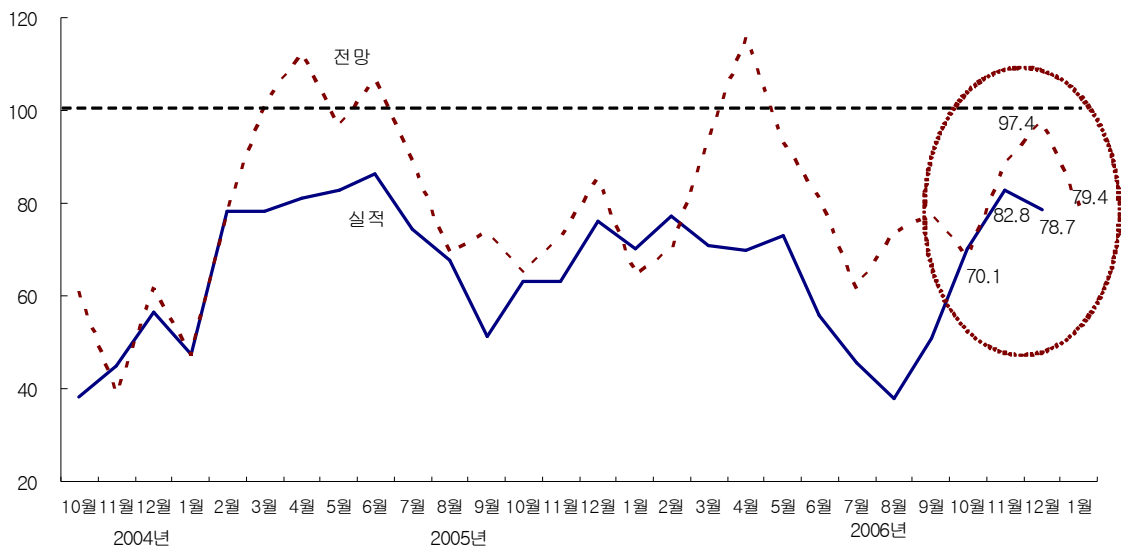
- 건설기업 경기실사지수(CBSI)는 전월 대비 소폭(4.1p) 하락한 78.7을 기록하여 작년 9월 이후 3개월 연속 지속된 지수 상승세가 한풀 꺾임.
  - 대형업체의 체감경기가 전월보다 10.0p 하락한 90.0을 기록했고, 중견업체도 전월 대비 6.7p 하락한 85.0을 기록하여 지수 하락을 주도
  - 중소기업체는 전월 대비 5.7p 상승한 58.3을 기록했으나 여전히 지수 자체는 가장 낮아 체감경기 양극화는 여전히 심각한 상태
  - 전체적으로 볼 때 건설기업 경기실사지수는 여전히 기준선인 100에 못 미쳐 건설업계의 체감경기는 아직 낮은 상태
- 공사물량지수도 전월 대비 5.0p 하락해 지난 3개월간 상승세가 한풀 꺾인 가운데, 대·중소 및 서울·지방업체간 공사물량지수의 양극화가 여전히 심각
  - 경기실사지수와 마찬가지로 대형업체 및 중견업체가 지수 하락을 주도한 가운데, 중소기업체는 전월 대비 소폭(1.7p) 상승한 54.3을 기록했으나 여전히 지수 자체는 가장 낮아 공사물량지수의 양극화가 여전히 심각한 상태
  - 공종별로는 토목, 주택, 비주택 물량지수가 각각 80.3, 83.0, 83.8을 기록한 가운데, 토목물량지수가 전월 전망치인 101.4와 격차가 심해 연말 공공발주 토목물량이 업체들의 기대에 크게 못 미쳤던 것으로 판단
- 자금관련 지수는 전월 대비 소폭 하락, 인력 및 자재수급지수는 양호
  - 자금조달지수는 전월에 비해 8.9p 하락한 93.3을 기록
  - 공사대금수급지수도 전월에 비해 3.1p 하락한 83.2를 기록
  - 인력과 자재수급지수는 각각 114.5, 110.2를 기록하여 양호

# 2006년 12월 건설기업 경기실사지수(CBSI)

전월 대비 소폭(4.1p) 하락한 78.7 기록,  
작년 9월 이후 3개월 지속된 지수 상승세가 한풀 꺾임

- 2006년 12월 건설기업 경기실사지수(CBSI)는 78.7을 기록함.
  - 지수는 지난달에 비해 소폭(4.1p) 하락했음.
  - 이로써 작년 9월 이후 3개월 연속 지속된 지수 상승세가 한풀 꺾이게 되었음.
  - 또한 여전히 지수 자체는 기준선인 100에 못 미쳐 건설업체의 체감 경기는 계속해 좋지 못한 것으로 나타났음.

< 경기종합 BSI 추이 >



- 업체 규모별로는 대형 건설업체의 체감경기가 전월보다 10.0p 하락한 90.0을 기록했고, 중견업체는 전월 대비 6.7p 하락한 85.0을 기록한 반면, 중소기업체는 전월 대비 소폭(5.7p) 상승한 58.3을 기록하였음.
  - 결국 대형업체 및 중견업체가 건설업 체감경기의 하락을 주도한 가

운데, 중소기업체의 체감경기는 소폭 개선된 것으로 나타났음.

- 그러나 중소기업체의 체감경기가 소폭 개선되었음에도 불구하고 지수 (58.3) 자체 상으로는 여전히 매우 부진하여 체감경기의 양극화는 지속되고 있음.

< 규모별·지역별 경기종합 BSI 추이 >

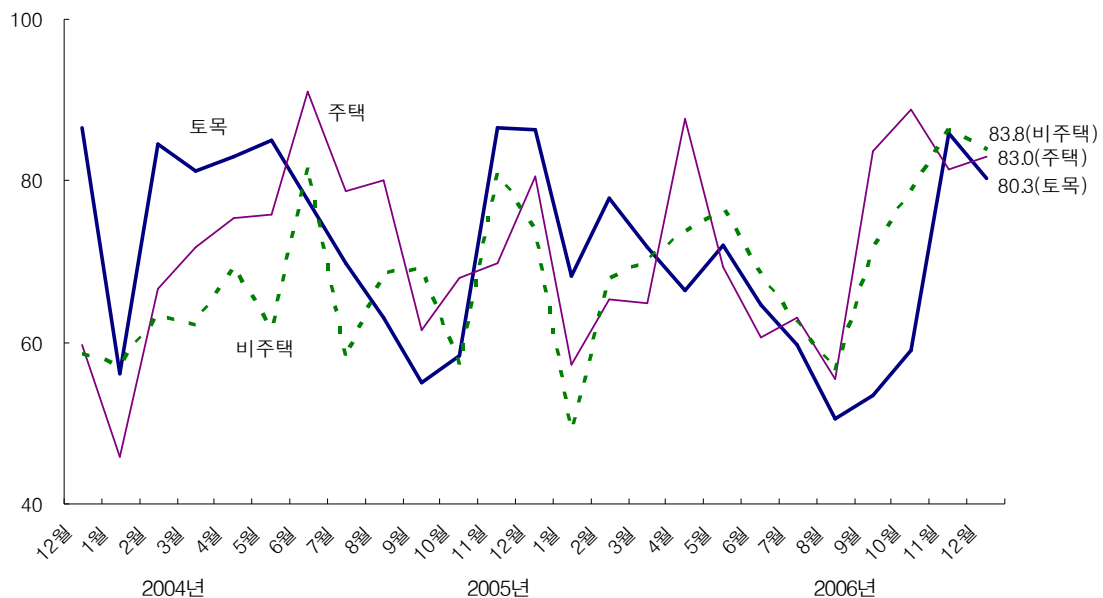
구 분		2006년 2월	3월	4월	5월	6월	7월	8월	9월	10월	11월	12월		1월 전망
												실적	전월 전망치	
총 합		77.2	70.8	70.0	73.1	55.7	45.6	37.8	50.9	70.1	82.8	78.7	97.4	79.4
구 모 별	대형	100.0	88.9	85.7	100.0	83.3	46.2	33.3	60.0	70.0	100.0	90.0	130.0	80.0
	중견	71.1	70.6	55.9	62.5	45.5	48.6	48.0	48.1	84.6	91.7	85.0	91.7	85.0
	중소	57.4	50.0	67.6	53.7	35.0	41.7	31.4	43.5	53.7	52.6	58.3	65.8	72.2
지 역 별	서울	87.5	84.5	75.5	87.2	66.5	50.2	33.4	58.0	71.5	89.9	82.1	113.3	74.2
	지방	62.3	49.8	64.6	52.3	39.9	38.5	45.0	40.0	67.7	67.7	71.8	63.7	89.9

- 지역별로는 서울업체와 지방업체가 각각 82.1, 71.8을 기록하였음.
  - 서울업체의 체감경기는 전월대비 7.9p 하락한 반면, 지방업체는 전월 대비 4.2p 상승하여 서울과 지방업체간 체감경기 양극화가 조금 완화되었음.
  - 그럼에도 불구하고 여전히 서울업체에 비해 지방업체의 체감경기가 낮음.
- 2007년 1월 건설경기 전망 지수는 79.4를 기록했음.
  - 업체 규모별로 세부적인 건설경기 전망 지수를 살펴보면 대형 건설업체는 12월 실적 지수보다 10.0p 낮아진 80.0으로 전망하였고, 중견업체는 12월 실적 지수와 동일한 85.0으로 전망했으며, 중소기업체는 12월 실적 지수보다 13.9p 높아진 72.2로 전망하였음.

공사물량지수도 전월 대비 5.0p 하락해 지난 3개월간 상승세가 한풀 꺾인 가운데, 대중소 및 서울·지방업체간 공사물량지수의 양극화도 여전히 심각

- 2005년 12월 공사물량지수는 80.7을 기록했다.
- 지수는 지난달에 비해 소폭(5.0p) 하락했음.
- 이로써 건설경기지수와 마찬가지로 작년 9월 이후 3개월 연속 지속된 공사물량지수 상승세가 한 풀 꺾이게 되었음.

< 공종별 공사물량 BSI 추이 >



- 공종별로는 토목물량지수가 80.3을 기록했으며, 주택물량지수가 83.0, 비주택물량지수가 83.8을 기록하여 공종별로 물량변화에는 큰 차이가 없는 것으로 응답하였음.
- 전월 대비 증감치는 주택물량지수가 전월 대비 소폭(1.6p) 상승한 반면, 토목, 비주택 물량지수는 모두 전월 대비 각각 5.6p, 2.4p씩 소폭 하락했음.
- 토목물량 지수가 전월에 업체들이 예상한 것(11월 토목물량지수 전

망지수=101.4)과는 달리 80.3을 기록해 연말 공공발주 토목물량이 업체들의 기대에는 못 미쳤던 것으로 판단됨.

#### < 공사물량 BSI >

구 분		종합	대 규 모			지 역 별	
			대형	중견	중소	서울	지방
전체	실적	80.7	90.0	94.4	54.3	91.8	59.0
	전망	84.5	90.0	94.4	66.7	87.4	77.8
토목	실적	80.3	100.0	73.7	64.7	84.5	71.1
	전망	98.5	130.0	94.7	65.7	112.7	69.2
주택	실적	83.0	90.0	94.7	61.3	91.0	65.4
	전망	80.2	90.0	89.5	58.1	85.9	68.8
비주택	실적	83.8	90.0	100.0	58.1	92.6	65.9
	전망	70.6	50.0	110.0	50.0	72.9	65.9

주 : 실적은 2006년 12월 실적지수이며 전망은 2007년 1월 예측지수임.

- 업체 규모별 공사물량지수는 대형 건설업체가 90.0, 중견업체가 94.4, 중소기업체가 54.3을 기록하였음.
  - 건설경기와 마찬가지로 업체들이 체감하는 공사물량의 변화에도 양극화 현상이 심함을 알 수 있음.
  - 전월 대비 증감치는 대형 건설업체가 10.0p 하락하였고, 중견업체 역시 5.6p 하락했으며, 중소기업체가 소폭(1.7p) 상승했음.
- 지역별로는 서울업체가 전월보다 2.3p 하락한 91.8, 지방업체가 전월보다 8.7% 하락한 59.0을 기록하여 서울, 지방업체간 양극화가 좀 더 심화되었음.
- 2007년 1월 공사물량 전망지수는 84.5를 기록하여 소폭 감소할 것으로 전망했음.

## 자금관련 지수는 전월 대비 소폭 하락, 인력 및 자재수급지수 양호

- 자금조달지수는 전월에 비해 8.9p 하락한 93.3을 기록하여 자금조달 조  
금 나빠진 것으로 나타났다.
- 공사대금수급지수도 전월에 비해 3.1p 하락한 83.2를 기록하여 아직도  
공사대금수급 상황이 그다지 좋지 않다는 것을 알 수 있음.
- 규모별로 살펴보면 역시 대형업체의 자금관련 지수가 가장 양호한 것으  
로 나타난 가운데, 중소기업체의 자금관련 지수가 좋지 않은 것으로 나타  
났음. 아울러 중견업체의 공사대금수급 지수도 좋지 않은 것으로 나타  
났음.

**< 자금인력·자재 BSI >**

구 분			종합	규 모 별			지 역 별	
				대형	중견	중소	서울	지방
자금	공사대금 수급	실적	83.2	100.0	70.0	78.4	83.4	82.5
		전망	93.4	100.0	95.0	83.8	97.5	84.9
	자금조달	실적	93.3	100.0	100.0	77.8	97.6	84.6
		전망	93.2	100.0	95.0	83.3	98.7	82.0
인력	수급	실적	114.5	110.0	120.0	113.5	118.0	107.7
		전망	117.2	110.0	130.0	111.1	121.9	107.8
	인건비	실적	93.2	100.0	90.0	88.9	94.9	89.8
		전망	89.7	90.0	90.0	88.9	89.6	89.8
자재	수급	실적	110.2	110.0	110.0	110.8	112.8	105.2
		전망	111.1	110.0	115.0	108.1	115.4	102.8
	비용	실적	92.4	100.0	95.0	80.6	100.0	76.9
		전망	89.0	100.0	85.0	80.6	94.9	76.9

주 : 실적은 2006년 12월 실적지수이며 전망은 2007년 1월 예측지수임.

- 인력과 자재수급지수는 각각 114.5, 110.2를 기록하여 인력과 자재수급

에 큰 문제는 없는 것으로 나타남.

- 인건비 지수는 전월과 큰 차이가 없는 93.2를 기록하였으며, 자재비 지수는 전월 대비 8.5p 상승한 92.4를 기록하였음.