

報 道 資 料

한국건설산업연구원

2007. 2. 5

홍보팀(3441-0835)

담당부서	건설정책 연구실	연구책임자	이홍일 연구위원	전화 번호	3441-0611
------	-------------	-------	----------	----------	-----------

제 목: 2007년 1월 건설기업 경기실사지수(CBSI) 조사결과

<1.11대책 영향으로 건설업체 체감경기 급속 냉각>

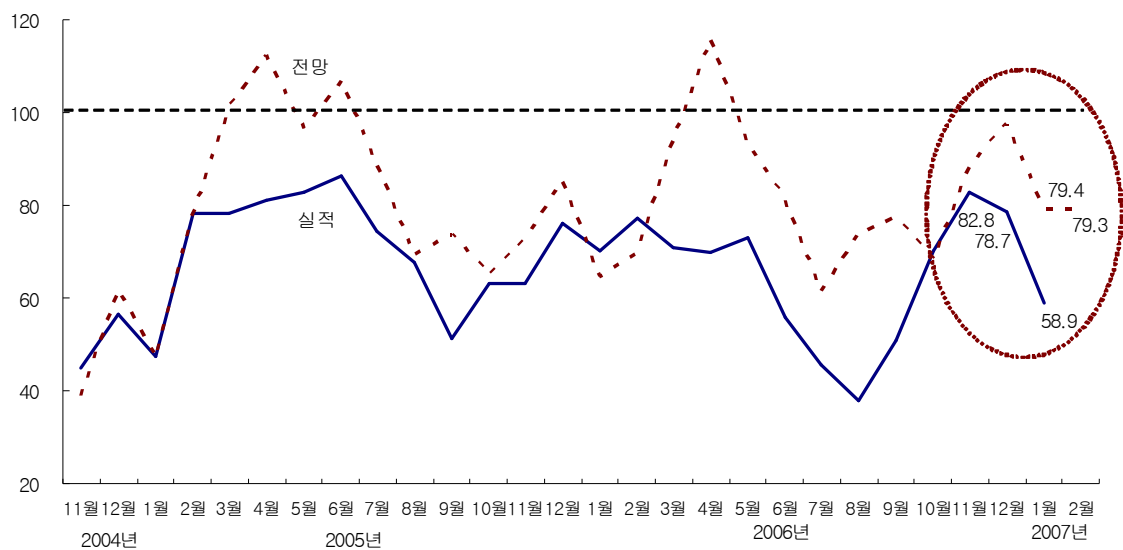
- 건설기업 경기실사지수(CBSI)는 전월 대비 큰 폭(19.8p)으로 하락한 58.9를 기록해 작년 9월 이래 3개월 동안 지속된 지수 상승세가 다시 급속히 냉각
 - 작년 12월에 전월 대비 4.1p 하락하여 9월 이래 3개월 동안 지속된 지수 상승세가 한 풀 꺾였는데 올 1월 들어 지수가 다시 큰 폭으로 하락
 - 이로써 지수 자체는 기준선인 100에 훨씬 못미친 50대에 머물게 됐으며, 이는 작년 체감경기가 상승하기 시작한 9월(50.0)보다 조금 나은 수준
 - 대형업체, 중견업체, 중소기업 모두 전월대비 10.0p 이상씩 하락한 가운데, 중소기업, 지방업체는 각각 50에도 못미친 47.4, 42.6을 기록해 체감경기 악화가 매우 심각
- 공사물량지수도 전월 대비 26.8p나 하락한 53.9를 기록한 가운데, 주택물량지수 및 지방업체 물량지수 악화가 매우 심각한 상황
 - 공종별로 토목물량 지수, 비주택물량 지수가 각각 전월 대비 27.5p, 26.0p 하락한 52.8, 57.8을 기록했고, 주택물량 지수는 전월 대비 40.9p나 하락한 42.1을 기록(특히, 대형업체 주택물량 지수 30.0으로 최악)
 - 이는 1월이라는 시기적 요인 외에도 1.11대책으로 인한 향후 민간공급 주택물량의 감소에 대한 위기감이 반영된 결과로 판단
 - 지방업체 물량지수가 38.5를 기록해 '05년 1월 39.0, '05년 12월 39.9를 기록한 이래 가장 최악의 상황
- 자금관련 지수는 전월 대비 소폭 하락, 인력 및 자재수급지수는 양호
 - 자금조달지수는 전월에 비해 6.3p 하락한 87.0을 기록
 - 공사대금수급지수는 전월에 비해 0.3p 하락한 82.8을 기록
 - 인력과 자재수급지수는 각각 107.4, 106.6을 기록하여 양호

2007년 1월 건설기업 경기실사지수(CBSI)

전월 대비 큰 폭(19.8p)으로 하락해 58.9 기록,
작년 9월 이후 3개월 연속 상승했던 체감경기, 급속 냉각

- 2007년 1월 건설기업 경기실사지수(CBSI)는 58.9를 기록함.
 - 지수는 지난달에 비해 큰 폭(19.8p)으로 하락했음.
 - 작년 12월에는 전월 대비 4.1p 하락하여 작년 9월 이래 3개월 연속 지속된 지수 상승세가 한 풀 꺾이는데 그쳤는데, 올 1월 들어 지수가 또 다시 큰 폭으로 하락했음.
 - 1월의 경우 보통 시기적 요인에 의해 전월대비 지수가 하락하는 경우가 많지만, 이번 하락폭은 작년 1월(6.0p 하락)과 '05년 1월(9.2p 하락)에 비해 훨씬 컸음.
 - 이로써 지수 자체는 기준선인 100에 훨씬 못미친 50대에 머물게 됐으며, 이는 작년 체감경기가 회복되기 시작한 9월(50.0)보다 조금 나은 수준에 불과함.

< 경기종합 BSI 추이 >



- 업체 규모별로는 대형 건설업체의 체감경기가 전월보다 20.0p 하락한 70.0을 기록했고, 중견업체도 전월 대비 27.3p나 하락한 57.7을 기록하였으며, 중소기업 역시 전월 대비 11.0p 하락한 47.4를 기록하였음.
- 결국 대형업체, 중견업체, 중소기업 할 것 없이 모든 규모의 업체들의 체감경기가 악화되었음.
- 지수상으로 중견업체와 중소기업의 체감경기 악화가 심각한 가운데 대형업체와 중소기업간의 체감경기 양극화는 여전히 지속되고 있음.

< 규모별·지역별 경기종합 BSI 추이 >

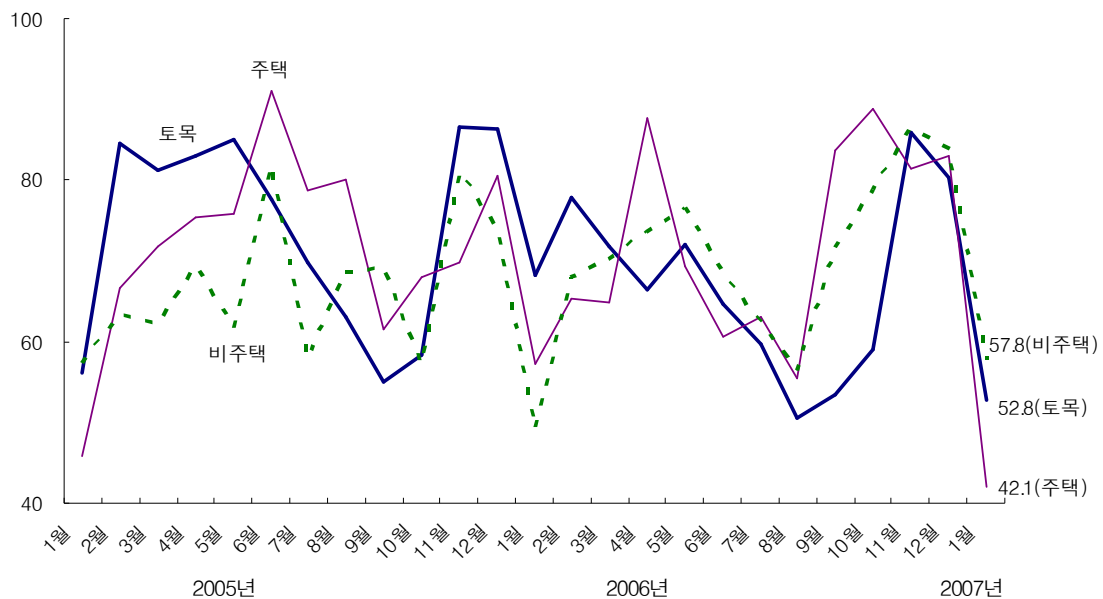
구 분		2006년 3월	4월	5월	6월	7월	8월	9월	10월	11월	12월	2007년 1월		2월 전망
												실적	전월 전망치	
총 합		70.8	70.0	73.1	55.7	45.6	37.8	50.9	70.1	82.8	78.7	58.9	79.4	79.3
규모별	대형	88.9	85.7	100.0	83.3	46.2	33.3	60.0	70.0	100.0	90.0	70.0	80.0	100.0
	중견	70.6	55.9	62.5	45.5	48.6	48.0	48.1	84.6	91.7	85.0	57.7	85.0	73.1
	중소	50.0	67.6	53.7	35.0	41.7	31.4	43.5	53.7	52.6	58.3	47.4	72.2	62.1
지역별	서울	84.5	75.5	87.2	66.5	50.2	33.4	58.0	71.5	89.9	82.1	67.4	74.2	90.4
	지방	49.8	64.6	52.3	39.9	38.5	45.0	40.0	67.7	67.7	71.8	42.6	89.9	58.0

- 지역별로는 서울업체와 지방업체가 각각 67.4, 42.6을 기록하였음.
- 서울업체의 체감경기는 전월대비 14.7p 하락하였으며, 지방업체는 전월대비 29.2p 하락하여 서울과 지방업체간 체감경기 양극화가 더 심화되었음.
- 지방업체의 지수는 기준선인 100의 절반인 50에도 못미쳐 체감경기 악화가 다시 심각해졌음.
- 2007년 2월 건설경기 전망 지수는 79.3을 기록했음.
- 업체 규모별로 세부적인 건설경기 전망 지수를 살펴보면 대형 건설업체는 1월 실적 지수보다 30.0p 낮아진 100.0으로 전망하였고, 중견업체는 1월 실적 지수보다 15.4p 높아진 73.1로 전망했으며, 중소기업은 1월 실적 지수보다 14.7p 높아진 62.1로 전망하여 전반적으로 2월이 1월보다는 나아질 것으로 전망했음.

공사물량지수도 전월 대비 26.8p나 하락한 53.9 기록,
특히 주택물량지수가 전월비 40.9p나 하락한 42.1기록했고,
지방업체 물량지수가 38.5를 기록해 최악 상황

- 2007년 1월 공사물량지수는 53.9를 기록했다.
- 지수는 지난달에 비해 26.8p나 하락했음.
- 이는 1월이라는 시기적 요인을 감안하더라도 매우 큰 폭으로 하락한 것으로 체감경기와 마찬가지로 공사물량지수도 작년 9월 이후 3개월 지속된 상승세가 완전히 꺾이게 되었음.

< 공종별 공사물량 BSI 추이 >



- 공종별로는 토목물량 지수, 비주택물량 지수가 각각 전월 대비 27.5p, 26.0p 하락한 52.8, 57.8을 기록했고, 주택물량 지수는 전월 대비 40.9p나 하락한 42.1에 그쳤음.
- 이는 1월이라는 시기적 요인 외에도 1.11대책으로 향후 민간공급 주택물량의 감소에 대한 위기감이 반영된 결과로 판단됨.

< 공사물량 BSI >

구 분		종합	대 규 모			지 역 별	
			대형	중견	중소	서울	지방
전체	실적	53.9	50.0	65.2	45.6	61.7	38.5
	전망	84.7	110.0	87.0	52.6	98.5	58.2
토목	실적	52.8	60.0	56.0	40.7	63.5	30.1
	전망	81.7	111.1	76.0	53.7	98.0	50.0
주택	실적	42.1	30.0	56.0	40.4	45.3	35.5
	전망	61.7	70.0	72.0	40.4	66.8	52.4
비주택	실적	57.8	60.0	66.7	45.1	68.8	37.2
	전망	79.2	100.0	79.2	54.9	89.2	60.7

주 : 실적은 2007년 1월 실적지수이며 전망은 2007년 2월 예측지수임.

- 업체 규모별 공사물량지수는 대형 건설업체가 50.0, 중견업체가 65.2, 중소기업이 45.6을 기록하였음.
 - － 전월 대비 증감치는 대형 건설업체가 40.0p나 하락하여 하락폭이 가장 컸고, 중견업체 역시 29.2p 하락했으며, 중소기업은 상대적으로 소폭(8.7p) 하락했음.

- 지역별로는 서울업체가 전월보다 30.1p 하락한 61.7, 지방업체가 전월보다 20.5% 하락한 38.5을 기록하여 서울, 지방업체간 양극화가 여전히 심각한 수준이며, 지방업체의 물량지수는 '05년 1월 39.0, '05년 12월 39.9를 기록한 이래 가장 최악의 상황임.

- 2007년 2월 공사물량 전망지수는 84.7를 기록하여 소폭 감소할 것으로 전망했음.

자금관련 지수는 전월 대비 소폭 하락, 인력 및 자재수급지수 양호

- 자금조달지수는 전월에 비해 6.3p 하락한 87.0을 기록하여 자금조달상황이 조금 나빠진 것으로 나타났다.

- 공사대금수급지수는 전월에 비해 0.3p밖에 하락하지 않았으나, 지수 자체는 82.8을 기록하여 아직도 공사대금수급 상황이 그다지 좋지 않다는 것을 알 수 있음.

- 규모별로 살펴보면 역시 대형업체의 자금관련 지수가 가장 양호한 것으로 나타난 가운데, 중소기업체의 자금관련 지수가 좋지 않은 것으로 나타났다.

< 자금인력·자재 BSI >

구 분			종합	규 모 별			지 역 별	
				대형	중견	중소	서울	지방
자금	공사대금수급	실적	82.8	90.0	80.8	76.8	86.8	75.2
		전망	92.9	110.0	84.6	82.1	96.7	85.3
	자금조달	실적	87.0	100.0	88.5	70.2	96.8	68.2
		전망	89.7	100.0	88.5	78.9	95.6	78.3
인력	수급	실적	107.4	100.0	112.0	110.7	110.9	100.9
		전망	104.5	100.0	111.5	101.8	109.6	94.6
	인건비	실적	79.0	80.0	76.9	80.4	79.6	78.0
		전망	81.2	80.0	84.6	78.6	82.8	78.0
자재	수급	실적	106.6	100.0	107.7	113.0	104.4	110.5
		전망	99.4	100.0	100.0	98.1	100.8	96.7
	비용	실적	86.3	100.0	88.5	67.9	93.6	72.4
		전망	84.8	100.0	92.3	58.5	94.8	65.6

주 : 실적은 2007년 1월 실적지수이며 전망은 2007년 2월 예측지수임.

- 인력과 자재수급지수는 각각 107.4, 106.6을 기록하여 인력과 자재수급에 큰 문제는 없는 것으로 나타남.
- 인건비 지수는 전월에 비해 14.2p 하락한 79.0을 기록하여 다소 상황이 나빠졌으며, 자재비 지수는 전월 대비 6.1p 하락한 86.3을 기록하였음.