

報 道 資 料

한국건설산업연구원

2007. 6. 7

홍보팀(3441-0835)

담당부서	건설정책연구실	연구책임자	이홍일 연구위원	전화번호	3441-0611
------	---------	-------	----------	------	-----------

제 목: 2007년 5월 건설기업 경기실사지수(CBSI) 조사결과

〈건설업체 체감경기 회복세 5월 들어 주춤, 주택물량지수 침체 지속〉

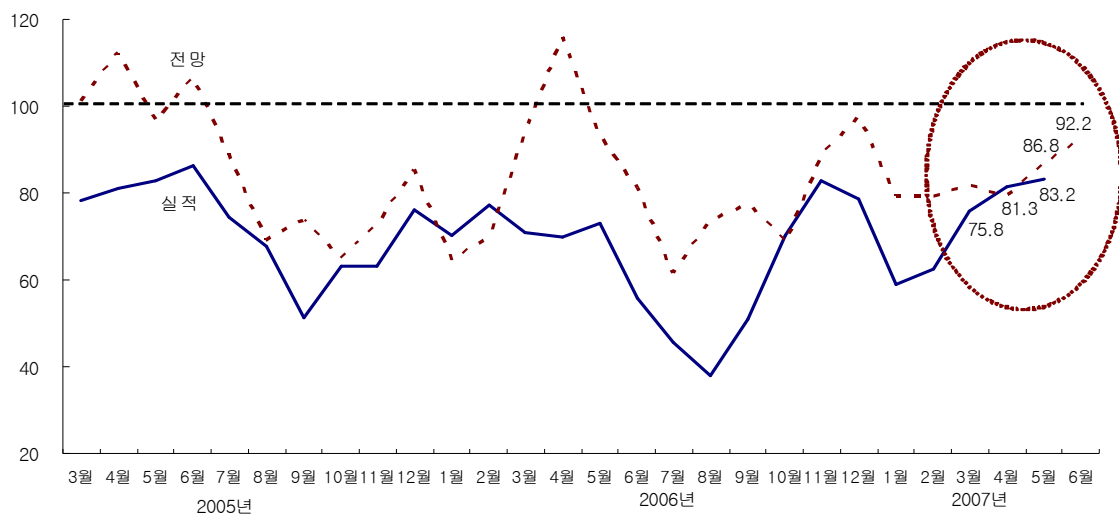
- 건설기업 경기실사지수(CBSI)는 전월대비 1.9p 상승한 83.2를 기록하여 건설업체들이 느끼는 체감경기 침체 수준은 전월대비 매우 소폭 개선
 - 지난 1월 1.11대책에 의해 급락했던 지수가 4월까지 통계적 반동 및 계절적 요인으로 3개월 동안 22.3p 상승했으나, 5월 들어서는 잠시 주춤하는 모습
 - 계절적 요인에 의한 지수 상승이 통상 5월 또는 6월까지도 지속된 것을 감안할 때 5월 지수 상승(1.9p)은 상대적으로 소폭에 그친 것이며, 이는 그만큼 건설업체들의 체감경기 회복세가 견고하지 못하다는 의미
 - 지수 자체는 여전히 기준선인 100에 못 미쳐 체감경기가 아직 완전히 회복되지 않은 상황
 - 업체 규모별로는 대형 건설업체 92.3, 중견업체 90.6, 그리고 중소기업체가 64.0을 기록해 중소기업체의 체감경기 침체 및 업체 규모별 체감경기 양극화가 여전히 심각
- 공사물량지수도 전월대비 0.4p 상승에 그친 77.0을 기록해 체감경기와 비슷하게 건설업체들이 느끼는 공사물량의 침체 수준이 전월과 거의 비슷
 - 공종별로 보면 토목 83.9, 주택 54.9, 비주택 65.7을 기록해 1.11대책 이후 건설업체들이 느끼는 주택물량 축소는 계속해 심각(1월 42.1, 2월 60.4, 3월 58.8, 4월 60.6, 5월 54.9)
 - 업체 규모별 공사물량지수는 대형업체가 전월대비 14.7p나 하락한 76.9, 중견업체가 15.7p 상승한 87.1, 중소기업체가 0.9p 상승한 65.5를 기록해 대형업체가 체감하는 물량침체가 큰 가운데, 중소기업체의 물량침체는 여전히 심각
- 자금관련 지수, 인력 및 자재수급지수는 대체적으로 양호하지만, 봄철 들어 자재비 지수는 좋지 않은 상황
 - 공사대금수급 및 자금조달지수는 각각 88.2, 93.6을 기록, 인력과 자재수급지수는 각각 105.0, 101.2을 기록하여 대체적으로 양호한 상황
 - 그러나 인건비 지수가 83.3을 기록해 인력수급상황은 대체적으로 양호하지만 인건비 상황에는 업체들이 다소 어려움을 느끼고 있고, 자재비 지수도 63.4를 기록해 자재수급상황 자체가 크게 문제될 정도는 아니지만 봄철 들어 자재비에는 어려움을 계속 느끼고 있는 상황

2007년 5월 건설기업 경기실사지수(CBSI)

건설업체 체감경기 회복세 5월 들어 주춤,
중소업체 및 지방업체의 체감경기 침체 여전히 심각

- 2007년 5월 건설기업 경기실사지수(CBSI)는 83.2를 기록함.
 - 지수는 지난달에 비해 1.9p 상승하여 건설업체들이 느끼는 전월대비 체감경기 침체의 수준은 매우 소폭 개선됨.
 - 지난 1월 1.11대책에 의해 급락했던 지수가 4월까지 통계적 반등 및 계절적 요인으로 3개월 동안 22.3p나 상승했으나 5월 들어서는 잠시 주춤하는 모습을 보임.
 - 계절적 요인에 의한 지수 상승이 통상 5월 또는 6월까지 지속되는 것을 감안할 때 5월 지수 상승이 소폭(1.9p)에 그친 것은 그만큼 건설업체들의 체감경기 회복세가 견고하지 못하다고 해석할 수 있음.
 - 2월(3.4p), 3월(13.4p), 4월(5.5p)에 이어 4개월 연속 지수가 상승함으로써 지수 자체는 지난 11월 수준(82.8)을 넘어섰으나, 지수 자체는 여전히 기준선인 100에 못 미쳐 체감경기가 완전히 회복되지는 않은 상황임.

< 경기종합 BSI 추이 >



- 건설기업 경기실사지수(CBSI)는 건설경기가 호황이던 2001년 11월과 12월, 그리고 2002년 2월~6월, 12월에 기준선인 100을 넘어선 이후 아직까지 100을 넘지 못하고 있음.
- 업체 규모별로는 대형 건설업체가 92.3, 중견업체가 90.6, 그리고 중소기업이 63.0을 기록함.
- 결국 대형, 중견, 중소기업의 지수가 모두 기준선인 100에 못 미쳐 규모에 관계없이 모든 건설업체의 체감경기가 아직 좋지 않은 상황임.
- 그리고 대형 건설업체, 중견 건설업체의 체감경기가 그나마 상대적으로 양호한 가운데, 중소기업 지수가 64.0에 머물러 업체 규모별 체감경기 양극화는 아직 여전한 것으로 나타남.
- 전월대비로는 대형업체가 0.6p 상승했고, 중견업체는 4.0p, 중소기업은 1.0p 상승함.
- 중소기업의 체감경기는 전월대비 지수 상승에도 불구하고 지수 자체는 여전히 60대에 머물러 체감경기의 침체가 아직 심각한 수준임.

< 규모별·지역별 경기종합 BSI 추이 >

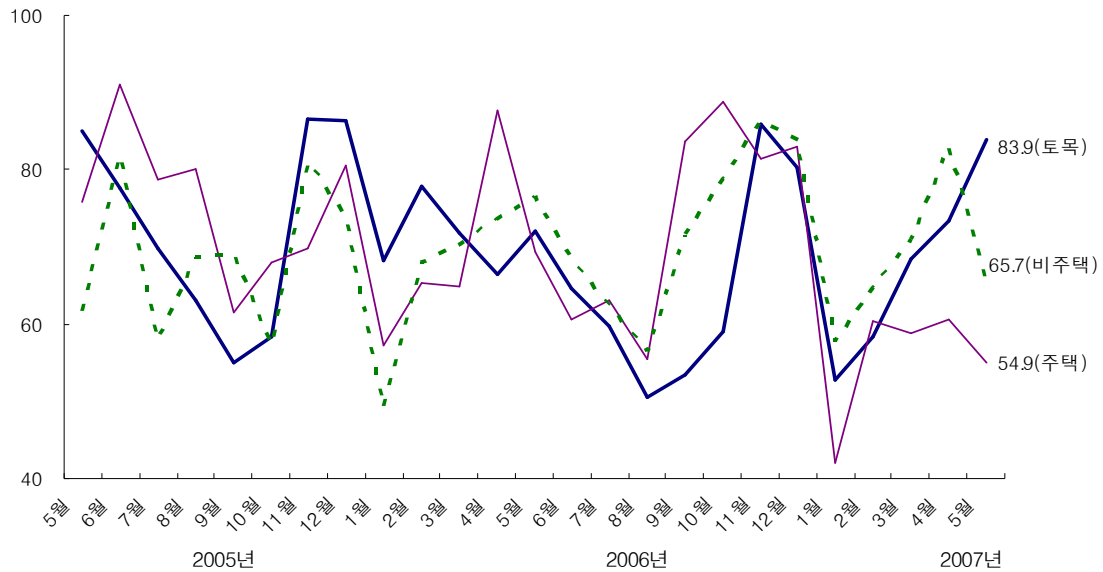
구 분		2006년 7월	8월	9월	10월	11월	12월	2007년 1월	2월	3월	4월	5월		6월 전망
												실적	전월 전망치	
총 합		45.6	37.8	50.9	70.1	82.8	78.7	58.9	62.3	75.8	81.3	83.2	86.8	92.2
규모 별	대형	46.2	33.3	60.0	70.0	100.0	90.0	70.0	81.8	84.6	91.7	92.3	100.0	107.7
	중견	48.6	48.0	48.1	84.6	91.7	85.0	57.7	56.0	82.1	86.7	90.6	86.7	93.3
	중소	41.7	31.4	43.5	53.7	52.6	58.3	47.4	46.7	58.1	63.0	64.0	71.6	72.6
지역 별	서울	50.2	33.4	58.0	71.5	89.9	82.1	67.4	72.0	89.4	89.4	94.8	97.4	109.2
	지방	38.5	45.0	40.0	67.7	67.7	71.8	42.6	45.9	52.8	71.3	66.7	73.2	67.6

- 지역별로는 서울업체가 94.8, 지방업체가 66.7을 기록함.
 - 서울업체의 지수가 전월대비 5.4p 상승했으며, 4월에 18.5p나 상승했던 지방업체 지수는 전월대비 4.6p 감소함.
 - 이로써 서울업체와 지방업체간의 체감경기 양극화는 전월보다 심화됨.
- 2007년 6월 건설경기 전망 지수는 92.2를 기록함.
 - 5월 실적 지수보다 9.0p 상승할 것으로 전망함으로써 경기침체의 수준이 좀 더 개선될 것으로 전망함.
 - 업체 규모별로 세부적인 건설경기 전망 지수를 살펴보면 대형 건설업체는 107.7, 중견업체는 93.3으로 전망했으며, 중소기업체는 72.6으로 전망함.

공사물량지수도 전월대비 0.4p 상승에 그친 77.0을 기록한 가운데,
주택물량 지수 침체 지속

- 2007년 5월 공사물량지수는 77.0을 기록함.
 - 지수는 지난달에 비해 0.4p 상승하여 건설업체들이 체감하는 전월대비 공사물량의 침체 수준은 전월에 비해 매우 소폭 나아짐.
 - 지수 자체는 여전히 기준선인 100에 훨씬 못 미친 70대에 불과해 건설업체이 느끼는 물량부족 현상은 아직도 좋지 않은 상황임.
- 공종별로 보면 토목 83.9, 주택 54.9, 비주택 65.7을 기록하여 주택물량에 대해 건설업체들이 체감적으로 느끼는 물량침체의 폭이 가장 큰 것으로 나타남.

< 공종별 공사물량 BSI 추이 >



- 업체 규모별 공사물량지수는 대형업체 76.9, 중견업체 87.1, 중소기업체 65.5를 기록함.
 - 전월대비로는 대형업체가 14.7p나 하락한 반면, 중견업체가 15.7p 상승했으며, 중소기업체는 0.9p 상승에 그침.
 - 중견업체 물량지수가 전월대비 가장 많이 상승함으로써 중견업체가 느끼는 전월대비 공사물량의 감소 폭이 상대적으로 가장 많이 개선된 반면, 대형업체는 지난 1월 1.11대책으로 50.0까지 급락한 이후 가장 낮은 수치를 기록함.
 - 중소기업체의 물량지수는 아직까지 60대에 머물러 중소기업체들이 느끼는 전월대비 물량 침체의 수준은 여전히 가장 큼.
- 지역별로는 서울업체가 전월보다 3.7p 감소한 83.1, 지방업체가 전월보다 5.7p 상승한 67.8을 기록하여 지방 소재 업체가 전체 공사물량지수 상승을 주도했으나, 지방업체의 물량지수는 여전히 60대에 불구하고 지방업체들이 느끼는 전월대비 물량침체의 수준은 여전히 서울업체보다 훨씬 큼.

< 공사물량 BSI >

구 분		종합	대 규 모			지 역 별	
			대형	중견	중소	서울	지방
전체	실적	77.0	76.9	87.1	65.5	83.1	67.8
	전망	86.7	100.0	86.7	71.1	100.1	67.4
토목	실적	83.9	100.0	86.7	62.0	95.1	66.8
	전망	79.2	92.3	72.4	71.4	90.7	61.6
주택	실적	54.9	38.5	79.3	46.4	58.7	48.9
	전망	64.9	58.3	78.6	56.9	73.2	52.6
비주택	실적	65.7	69.2	73.3	52.9	74.8	50.0
	전망	72.9	84.6	75.9	55.7	86.9	52.6

주 : 실적은 2007년 5월 실적지수이며 전망은 2007년 6월 예측지수임.

- 2007년 6월 공사물량 전망지수는 86.7을 기록하여 5월보다는 전월대비 공사물량 감소의 폭이 개선될 것으로 전망함.

**인력 및 자재수급지수 양호,
자재비 지수 많이 악화**

- 공사대금수급지수 및 자금조달지수는 전월에 비해 각각 3.2p, 0.8p 하락한 88.2, 93.6을 기록하였으며, 지수 자체가 아직도 기준선인 100에 조금 못 미쳐 기업들의 자금 관련 상황이 아직까지 그다지 좋지 않음.
- 규모별로 살펴보면 역시 대형, 중견업체의 자금관련 지수가 상대적으로 양호한 가운데, 중소기업체의 자금관련 지수가 좋지 않은 것으로 나타남.
- 인력과 자재수급지수는 각각 105.0, 101.2를 기록하여 인력과 자재수급에는 큰 어려움을 느끼지 않는 것으로 나타남.
- 인건비지수는 83.3을 기록하여 인건비 상황에 다소 어려움을 느끼고 있

는 것으로 나타났으며, 자재비지수는 63.4를 기록하여 봄철 들어 계속 자재비 상황에 어려움을 느끼고 있는 것으로 나타남.

〈 자금·인력·자재 BSI 〉

구 분			종합	규 모 별			지 역 별	
				대형	중견	중소	서울	지방
자금	공사대금 수금	실적	88.2	84.6	93.8	86.0	89.5	86.3
		전망	92.1	92.3	90.3	94.0	92.8	92.2
	자금조달	실적	93.6	100.0	96.8	82.4	103.3	80.2
		전망	93.6	92.3	96.8	91.6	101.8	82.6
인력	수급	실적	105.0	100.0	115.6	98.8	108.0	101.7
		전망	102.2	100.0	106.5	100.0	102.6	101.7
	인건비	실적	83.3	92.3	77.4	79.5	87.6	77.2
		전망	86.4	92.3	83.9	82.5	90.7	80.5
자재	수급	실적	101.2	100.0	106.5	96.5	100.6	101.7
		전망	102.3	100.0	106.7	100.0	100.6	104.2
	비용	실적	63.4	84.6	54.8	48.2	75.9	45.7
		전망	68.3	84.6	61.3	57.3	78.5	54.0

주 : 실적은 2007년 5월 실적지수이며 전망은 2007년 6월 예측지수임.