

# 報 道 資 料

한국건설산업연구원

2007. 7. 6

홍보팀(3441-0835)

담당부서	건설정책연구실	연구책임자	이홍일 연구위원	전화번호	3441-0611
------	---------	-------	----------	------	-----------

제 목: 2007년 6월 건설기업 경기실사지수(CBSI) 조사결과

## 〈건설기업 체감경기 상승세 마감, 하락세 반전〉

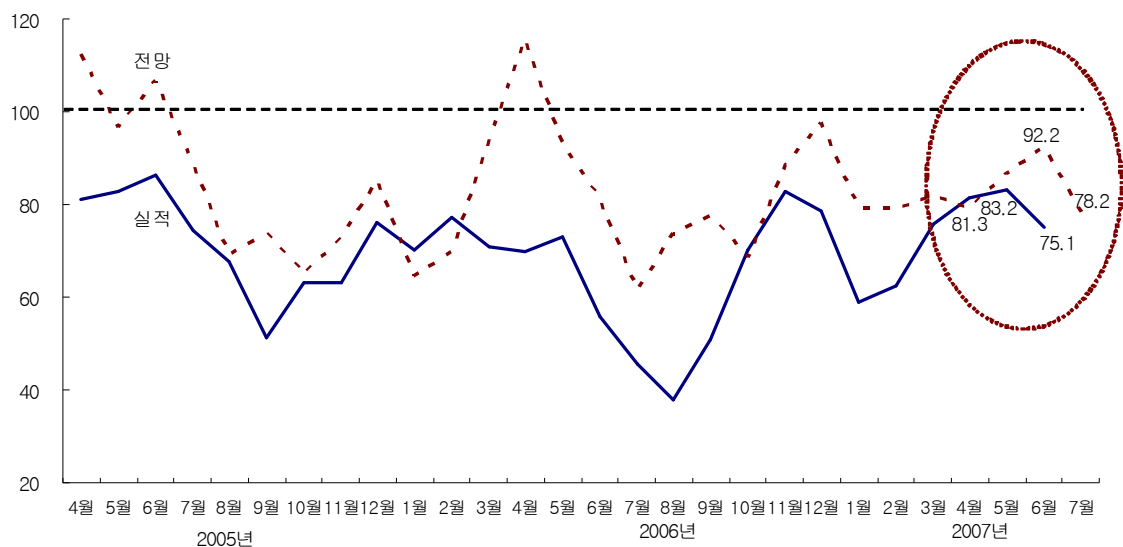
- 건설기업 경기실사지수(CBSI)는 전월대비 8.1p 하락한 75.1을 기록하여 지난 4개월 동안의 상승세를 마감하고 하락세로 반전됨.
  - 지난 1월 1.11대책에 의해 급락했던 지수는 4월까지 통계적 반등 및 계절적 요인으로 22.3p 상승했으나, 5월 들어 주춤하는 모습(4월대비 1.9p 상승)을 보였으며, 6월 들어선 하락세로 돌아섬.
  - 통상 여름철 계절적 요인에 의한 체감경기 하락세는 7월부터 많이 시작하는데, 올해는 상반기 건설관련 지표경기의 회복세에도 불구하고 체감경기 하락이 조기에 시작됨.
  - 결국 올해 상반기 회복세를 보인 지표경기만큼 체감경기는 그다지 좋은 상황이 아님을 알 수 있으며, 지수는 2개월만에 다시 80선이 무너짐.
  - 업체 규모별로는 대형 건설업체 83.3, 중견업체 76.7, 그리고 중소기업체가 63.6을 기록해 중소기업체의 체감경기 침체 및 업체 규모별 체감경기 양극화도 여전
- 공사물량지수는 전월대비 1.1p 하락한 75.9를 기록해 건설업체들이 느끼는 공사물량의 침체 수준은 전월대비 매우 소폭 하락
  - 공종별로 보면 토목 67.2, 주택 73.5, 비주택 75.9를 기록해 토목물량에 대해 건설업체들이 체감적으로 느끼는 물량침체의 폭이 가장 큼.
  - 업체 규모별 공사물량지수는 대형업체가 전월대비 14.7p 상승한 91.7을 기록한 반면, 중견업체, 중소기업체가 각각 12.1p, 7.0p 하락한 75.0, 58.4를 기록해 업체 규모별 물량지수의 양극화 심화
- 자금관련 지수, 인력 및 자재수급지수는 대체적으로 양호하지만, 자재비 지수는 여전히 좋지 않은 상황
  - 인력과 자재수급지수는 각각 104.0, 100.3을 기록하여 양호하고, 자금조달지수도 90.9을 기록해 대체적으로 양호한 상황
  - 반면, 인건비 지수가 85.9을 기록해 인력수급상황이 양호함에도 불구하고, 인건비 상황에는 업체들이 다소 어려움을 느끼고 있으며, 공사대금수금 지수도 88.4를 기록해 다소 어려움을 느낌.
  - 자재비 지수는 70.3을 기록해 전월보다 자재비 상황이 다소 개선됐지만, 자재수급상황이 원활함에도 불구하고 여전히 자재비에는 어려움을 느낌.

## 2007년 6월 건설기업 경기실사지수(CBSI)

건설업체 체감경기 6월 들어 하락세 반전,  
중소업체 및 지방업체의 체감경기 침체 여전히 심각

- 2007년 6월 건설기업 경기실사지수(CBSI)는 75.1을 기록함.
  - 지수는 지난달에 비해 8.1p 하락하여 건설업체들이 느끼는 전월대비 체감경기 침체의 수준은 보다 악화됨.
  - 지난 1월 1.11대책에 의해 급락했던 지수가 4월까지 통계적 반등 및 계절적 요인으로 3개월 동안 22.3p 상승하다 5월 들어서 4월 대비 1.9p 상승에 그쳐 주춤하는 모습을 보였는데, 6월 들어 지수가 7.8p 하락함.
  - 통상 체감경기는 7월, 8월에 계절적 요인으로 인해 하락하는 경우가 많고, 6월부터 체감경기 하락세가 시작되는 경우도 있음.
  - 따라서 이번 6월에 체감경기가 하락세로 돌아선 것은 시기적으로 다소 빠른 측면이 있음.
  - 즉 상반기 건설관련 지표 경기의 회복세에도 불구하고 체감경기는 회복세를 지속하지 못하고 조기에 하락세로 반전했다고 볼 수 있음.

< 경기종합 BSI 추이 >



- 그리고 지수 자체는 여전히 기준선인 100에 매우 못 미친 70대에 불과해 체감경기가 좋지 않은 상황임.
  - 건설기업 경기실사지수(CBSI)는 건설경기가 호황이던 2001년 11월과 12월, 그리고 2002년 2월~6월, 12월에 기준선인 100을 넘어선 이후 아직까지 100을 넘지 못하고 있음.
- 업체 규모별로는 대형 건설업체가 83.3, 중견업체가 76.7, 그리고 중소기업이 63.6을 기록함.
- 대형, 중견, 중소기업의 지수가 모두 기준선인 100에 못 미쳐 규모에 관계없이 모든 건설업체의 체감경기가 아직 좋지 않은 상황임.
  - 그리고 대형 건설업체, 중견 건설업체의 체감경기가 그나마 상대적으로 양호한 가운데, 중소기업 지수가 63.6에 머물러 업체 규모별 체감경기 양극화는 아직 여전한 것으로 나타남.
  - 전월대비로는 대형업체가 9.0p 하락했고, 중견업체는 14.0p, 중소기업은 0.3p 하락함.
  - 결국 대형, 중견업체가 지수 하락을 주도한 가운데, 중소기업의 경기 지수는 상대적으로 양호한 전월대비 0.3p 하락에 그쳤으나, 지수 자체는 여전히 60대에 머물러 체감경기의 침체가 아직 심각한 수준임.

< 규모별·지역별 경기종합 BSI 추이 >

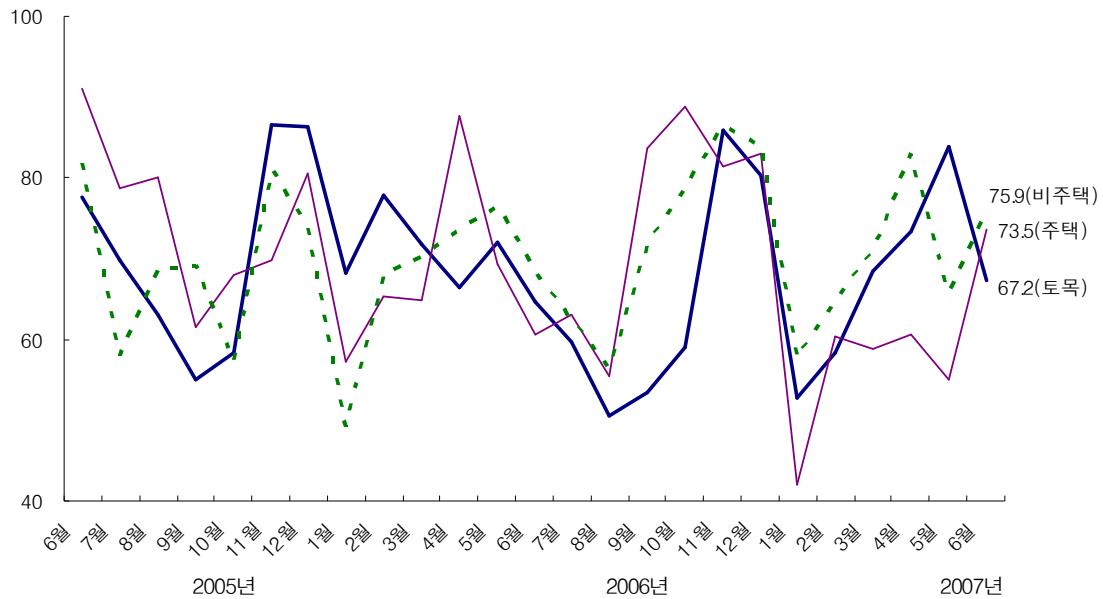
구 분		2006년 8월	9월	10월	11월	12월	2007년 1월	2월	3월	4월	5월	6월		7월 전망
												실적	전월 전망치	
총 합		37.8	50.9	70.1	82.8	78.7	58.9	62.3	75.8	81.3	83.2	75.1	92.2	78.2
구 분 별	대형	33.3	60.0	70.0	100.0	90.0	70.0	81.8	84.6	91.7	92.3	83.3	107.7	100.0
	중견	48.0	48.1	84.6	91.7	85.0	57.7	56.0	82.1	86.7	90.6	76.7	93.3	70.0
	중소	31.4	43.5	53.7	52.6	58.3	47.4	46.7	58.1	63.0	64.0	63.6	72.6	62.1
지 역 별	서울	33.4	58.0	71.5	89.9	82.1	67.4	72.0	89.4	89.4	94.8	87.9	109.2	91.6
	지방	45.0	40.0	67.7	67.7	71.8	42.6	45.9	52.8	71.3	66.7	57.9	67.6	60.3

- 지역별로는 서울업체가 87.9, 지방업체가 57.9를 기록함.
  - 서울업체의 지수가 전월대비 6.9p 하락했으며, 지방업체 지수는 전월 대비 8.8p 하락함.
  - 이로써 서울업체와 지방업체간의 체감경기 양극화는 전월보다 좀더 심화되었음.
- 2007년 7월 건설경기 전망 지수는 78.2를 기록함.
  - 6월 실적 지수보다 3.1p 상승할 것으로 전망함으로써 경기침체의 수준이 매우 소폭 개선될 것으로 전망함.
  - 업체 규모별로 세부적인 건설경기 전망 지수를 살펴보면 대형 건설업체는 100.0, 중견업체는 70.0으로 전망했으며, 중소기업체는 62.1로 전망함.

공사물량지수 전월대비 1.1p 하락한 75.9 기록,  
특히, 토목물량지수 침체수준 가장 심각

- 2007년 6월 공사물량지수는 75.9를 기록함.
  - 지수는 지난달에 비해 1.1p 하락하여 건설업체들이 체감하는 전월대비 공사물량의 침체 수준은 전월에 비해 매우 소폭 나빠짐.
  - 지수 자체는 여전히 기준선인 100에 훨씬 못 미친 70대에 불과해 건설업체이 느끼는 물량부족 현상은 아직도 좋지 않은 상황임.
- 공종별로 보면 토목 67.2, 주택 73.5, 비주택 75.9를 기록하여 토목물량에 대해 건설업체들이 체감적으로 느끼는 물량침체의 폭이 상대적으로 가장 큰 것으로 나타남.

< 공종별 공사물량 BSI 추이 >



- 업체 규모별 공사물량지수는 대형업체 91.7, 중견업체 75.0, 중소기업체 58.4를 기록함.
  - 전월대비로는 대형업체가 14.7p 상승한 반면, 중견업체가 12.1p, 중소기업체가 7.0p 하락하여 업체 규모별 물량지수의 양극화는 심화됨.
  - 특히, 중소기업체의 물량지수는 50대에 머물러 중소기업체들이 느끼는 전월대비 물량 침체의 수준은 여전히 가장 큼.

< 공사물량 BSI >

구 분		종합	대 규 모			지 역 별	
			대형	중견	중소	서울	지방
전체	실적	75.9	91.7	75.0	58.4	89.9	56.7
	전망	83.8	108.3	85.2	53.5	105.3	55.4
토목	실적	67.2	83.3	64.3	51.7	76.7	54.5
	전망	76.3	108.3	64.3	52.3	92.1	55.0
주택	실적	73.5	83.3	82.1	52.1	89.3	51.9
	전망	73.2	91.7	67.9	57.5	86.8	54.8
비주택	실적	75.9	91.7	74.1	59.5	86.4	61.4
	전망	80.4	108.3	70.4	59.0	98.8	54.8

주 : 실적은 2007년 6월 실적지수이며 전망은 2007년 7월 예측지수임.

- 지역별로는 서울업체가 전월보다 6.8p 상승한 89.9를 기록한 반면, 지방업체가 전월보다 11.1p 하락한 56.7을 기록하여 업체 규모별 물량지수와 마찬가지로 업체 소재지별 물량지수도 양극화가 심화됨.
- 2007년 6월 공사물량 전망지수는 86.7을 기록하여 5월보다는 전월대비 공사물량 감소의 폭이 개선될 것으로 전망함.

**인력 및 자재수급지수 양호,  
자재비지수 여전히 악화**

- 공사대금수급지수는 전월대비 0.2p 상승한 88.4, 자금조달지수는 전월대비 2.7p 하락한 90.9를 기록하였으며, 지수 자체가 기준선인 100에 조금 못 미쳐 기업들의 자금 관련 상황이 아직까지 그다지 좋지 않음.

**< 자금인력·자재 BSI >**

구 분			종합	규 모 별			지 역 별	
				대형	중견	중소	서울	지방
자금	공사대금 수급	실적	88.4	100.0	86.7	76.7	91.4	84.3
		전망	91.0	100.0	86.7	85.2	94.0	87.0
	자금조달	실적	90.9	108.3	86.7	75.3	101.3	76.9
		전망	94.7	108.3	90.0	84.1	101.9	85.0
인력	수급	실적	104.0	108.3	100.0	103.4	110.4	95.4
		전망	106.2	116.7	100.0	101.1	113.5	96.5
	인건비	실적	85.9	91.7	83.3	82.2	86.9	84.8
		전망	86.5	91.7	86.2	80.9	88.5	83.8
자재	수급	실적	100.3	100.0	100.0	101.1	103.2	96.5
		전망	106.0	116.7	103.3	96.6	114.9	94.1
	비용	실적	70.3	83.3	60.0	66.7	79.1	58.4
		전망	82.5	100.0	70.0	76.1	92.0	69.7

주 : 실적은 2007년 6월 실적지수이며 전망은 2007년 7월 예측지수임.

- 규모별로 살펴보면 역시 대형, 중견업체의 자금관련 지수가 상대적으로

양호한 가운데, 중소기업체의 자금관련 지수가 좋지 않은 것으로 나타남.

- 인력과 자재수급지수는 각각 104.0, 100.3을 기록하여 인력과 자재수급에는 큰 어려움을 느끼지 않는 것으로 나타남.
- 인건비지수는 85.9를 기록하여 인건비 상황에 다소 어려움을 느끼고 있는 것으로 나타났으며, 자재비지수는 70.3을 기록하여 계속 자재비 상황에 어려움을 느끼고 있는 것으로 나타남.