

報 道 資 料

한국건설산업연구원

2008. 1. 7

홍보팀(3441-0835)

담당부서	건설정책연구실	연구책임자	이홍일 연구위원	전화번호	3441-0611
------	---------	-------	----------	------	-----------

제 목: 2007년 12월 건설기업 경기실사지수(CBSI) 조사결과

<건설업 체감경기 5개월만에 하락세 진정>

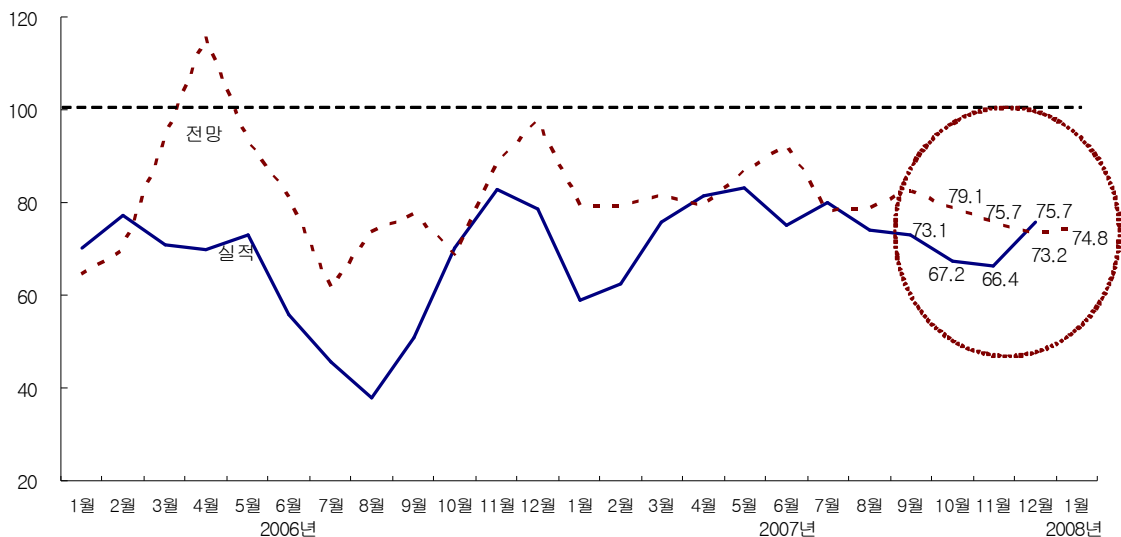
- 12월 건설기업 경기실사지수(CBSI)는 전월대비 9.3p 증가한 75.7를 기록함으로써 11월까지 4개월 연속 지속된 체감경기 하락세는 멈췄으나, 지수 자체는 아직 70대에 불과해 체감경기는 여전히 부진한 상황임.
 - 12월 지수가 전월대비 9.3p 증가함으로써 지난 8월 이후 11월까지 4개월 연속 지속된 체감경기 하락세가 멈춤.
 - 지수는 75.7을 기록해 지수 하락세가 시작된 지난 8월 수준(74.0)을 조금 넘어섬. 그러나 지수 상승에도 불구하고 지수가 기준선인 100에는 훨씬 못 미친 70대에 불과해 체감경기는 여전히 좋지 않은 상황임.
 - 12월 들어 지수가 상승한 것은 지난 4개월 동안 지수가 연속 하락함에 따른 통계적 반등과 연말 발주물량 증가에 따른 결과로 해석됨.
 - 업체 규모별은 대형업체가 전월대비 11.8p 상승한 81.8을 기록했고, 중견 업체는 전월대비 3.8p 상승한 76.9, 중소기업체는 전월대비 12.5p 상승한 67.2를 기록함.
 - 한편, 2008년 1월 전망치는 12월의 75.7보다는 0.9p 하락한 74.8을 기록할 것으로 전망하였는데, 이는 계절적 요인에 기인한 것으로 판단됨.
- 공사물량지수 역시 전월대비 4.0p 상승한 83.4를 기록한 가운데, 주택물량지수가 지난 8월 이후 계속해 상대적으로 가장 많이 침체됨.
 - 공종별 물량지수를 살펴보면, 토목 83.3, 주택 67.8, 비주택 73.9를 기록해 지난 8월 이후 계속해 주택물량에 대해 건설업체들이 느끼는 침체수준이 상대적으로 가장 심각함.
 - 업체 규모별로 보면 대형업체 90.9, 중견업체 88.0, 중소기업체 69.5를 기록해 공사물량지수의 업체 격차는 전월에 비해 소폭 개선됨.
- 인력 및 자재수급지수는 대체적으로 양호한 가운데, 자재비지수가 전월보다 더욱 악화되어 상황이 매우 좋지 않은 것으로 나타났으며, 12월 들어 인건비 지수가 나빠짐.
 - 인력과 자재수급지수는 각각 109.0, 91.7을 기록하여 양호한 가운데, 자재비지수가 11월 14.1p 하락에 이어 12월에도 5.9p 하락한 51.6을 기록하여 자재비 상황이 매우 좋지 않은 것으로 나타남.
 - 인건비지수가 전월대비 7.4p 하락한 79.1을 기록하여 12월 들어 인건비 상황이 다소 나빠졌으며, 공사대금수금 및 자금조달지수는 각각 83.7, 82.7을 기록해 자금조달 상황에도 다소 어려움을 느끼고 있는 것으로 나타남.

2007년 12월 건설기업 경기실사지수(CBSI)

전월대비 9.3p 증가한 75.7 기록, 5개월만에 체감경기 하락세 멈춤

- 2007년 12월 건설기업 경기실사지수(CBSI)는 75.7을 기록함.
 - 지수는 지난달에 비해 9.3p 증가함으로써 건설업체들이 느끼는 체감경기 침체의 수준이 전월대비 개선됨.
 - 12월 지수가 상승함으로써 지난 8월 이후 11월까지 4개월 연속 지속된 체감경기 하락세가 멈췄음.
 - 지수는 75.7을 기록해 지수 하락세가 시작된 지난 8월 수준(74.0)을 조금 넘어섰으나 지수 상승에도 불구하고 지수가 기준선인 100에는 훨씬 못 미친 70대에 불과해 체감경기는 여전히 좋지 않은 상황임.
 - 12월 들어 지수가 상승한 것은 지난 4개월 동안 지수가 연속 하락함에 따른 통계적 반등과 연말 발주물량 증가에 따른 결과로 해석됨.

< 경기종합 BSI 추이 >



- 업체 규모별로는 대형업체가 전월대비 11.8p 상승한 81.8을 기록했고, 중견업체는 전월대비 3.8p 상승한 76.9, 중소기업체는 전월대비 12.5p 상승한 67.2를 기록함.
- 대형 건설업체 및 중소 건설업체는 경기실사지수가 각각 전월대비 11.8p, 12.5p씩 상승한 81.8, 67.2를 기록하여 전체 경기실사지수 상승을 주도함.
- 반면, 중견업체는 경기실사지수가 전월대비 3.8p 상승에 그쳐 76.9를 기록함.
- 중소기업체 지수는 전월대비 가장 높은 지수 상승에도 불구하고 아직 지수는 가장 낮은 60대에 머물러 체감경기 침체수준은 여전히 가장 나쁨.

< 규모별·지역별 경기종합 BSI 추이 >

구 분		2007년 2월	3월	4월	5월	6월	7월	8월	9월	10월	11월	12월		1월 전망
												실적	전월 전망치	
총 합		62.3	75.8	81.3	83.2	75.1	80.1	74.0	73.1	67.2	66.4	75.7	73.2	74.8
규모 별	대형	81.8	84.6	91.7	92.3	83.3	100.0	91.7	100.0	77.8	70.0	81.8	80.0	72.7
	중견	56.0	82.1	86.7	90.6	76.7	81.3	76.9	64.0	73.3	73.1	76.9	84.6	88.0
	중소	46.7	58.1	63.0	64.0	63.6	55.4	50.0	52.0	47.9	54.7	67.2	52.4	62.3
지역 별	서울	72.0	89.4	89.4	94.8	87.9	92.9	85.1	88.5	76.6	75.8	82.6	83.8	81.7
	지방	45.9	52.8	71.3	66.7	57.9	60.1	56.3	48.5	50.5	51.9	61.6	56.9	57.7

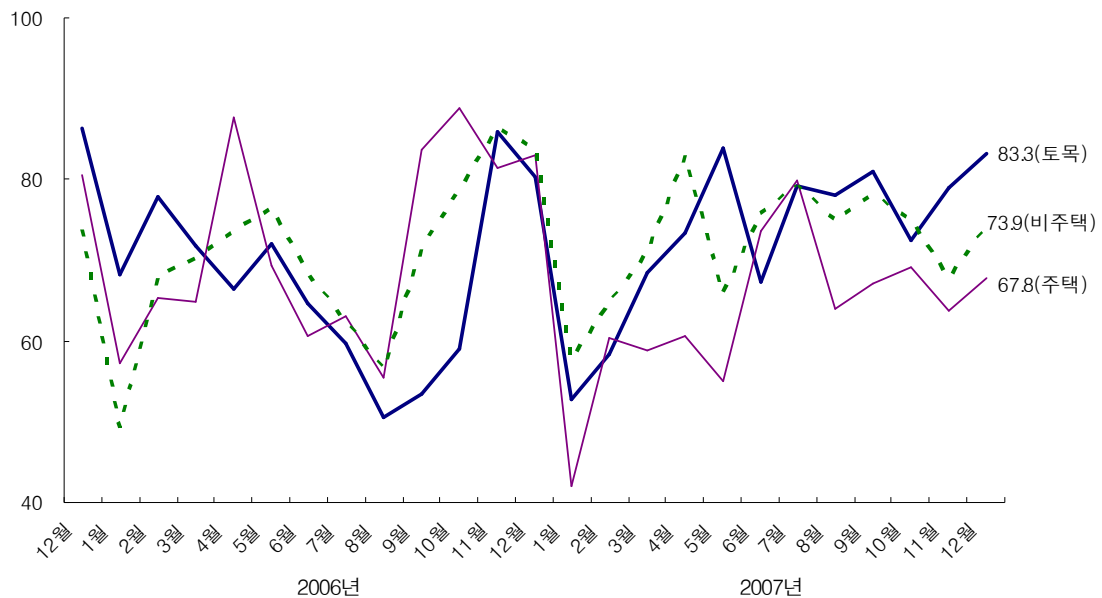
- 지역별로는 서울업체가 82.6, 지방업체가 61.6을 기록함.
- 서울업체의 지수는 전월대비 6.9p 상승하였으며, 지방업체의 지수도 전월대비 9.6p 상승하여 체감경기 침체수준이 전월대비 개선됨.
- 지방업체는 지수 상승에도 불구하고 지수 자체는 60대 초반에 불과해 체감경기 침체는 여전히 심각한 수준임.
- 2008년 1월 건설경기 전망 지수는 74.8을 기록함.

- 업체 규모별로 세부적인 건설경기 전망 지수를 살펴보면 대형 건설업체는 72.7, 중견업체는 88.0으로 전망했으며, 중소기업체는 62.3으로 전망함.

공사물량지수 전월대비 4.0p 상승한 83.4 기록,
8월 이후 계속해 주택물량지수 상대적으로 가장 침체

- 2007년 12월 공사물량지수는 83.4를 기록함.
 - 지수는 지난달에 비해 4.0p 상승하여 건설업체들이 체감하는 전월대비 공사물량의 침체 수준은 소폭 개선됨.

< 공종별 공사물량 BSI 추이 >



- 공종별로 보면 토목 83.3, 주택 67.8, 비주택 73.9를 기록해 지난 8~11월과 마찬가지로 주택물량에 대해 건설업체들이 느끼는 침체수준이 가장 심각함.

- 토목물량지수가 전월대비 4.2p 상승한 83.3을 기록해 전월에 비해 건설업체들이 체감하는 물량침체 수준이 소폭 개선됨.
 - 주택 및 비주택물량지수도 전월대비 각각 4.0p, 6.2p씩 상승한 67.8, 73.9를 기록해 모두 전월에 비해 물량침체수준이 소폭 개선됨.
 - 이 가운데 주택물량지수가 타 공종에 비해 가장 낮은 67.8을 기록해 지난 8~11월과 마찬가지로 주택물량에 대해 건설업체들이 느끼는 침체수준이 상대적으로 가장 심각함.
- 업체 규모별 공사물량지수는 대형업체 90.9, 중견업체 88.0, 중소기업체 69.5를 기록해 공사물량지수의 업체별 격차가 소폭 개선됨.

< 공사물량 BSI >

구 분		종합	규 모			지 역 별	
			대형	중견	중소	서울	지방
전체	실적	83.4	90.9	88.0	69.5	89.8	67.0
	전망	75.5	80.0	91.7	51.7	87.4	48.0
토목	실적	83.3	90.9	79.2	78.9	84.5	81.1
	전망	73.5	70.0	91.7	56.9	80.9	54.7
주택	실적	67.8	81.8	79.2	38.3	80.2	45.5
	전망	61.1	72.7	65.2	42.9	71.6	43.3
비주택	실적	73.9	90.9	75.0	52.8	81.1	59.5
	전망	59.7	72.7	56.5	48.1	65.5	50.6

주 : 실적은 2007년 12월 실적지수이며 전망은 2008년 1월 예측지수임.

- 지역별로는 서울업체가 전월보다 0.1p 상승한 89.8을 기록했고, 지방업체는 전월대비 4.5p 상승한 67.0을 기록하여 지역별 공사물량지수 양극화 현상이 소폭 개선은 됐으나, 서울과 지방업체간 물량지수의 양극화 수준은 아직 여전히 심한 편임.
- 2008년 1월 공사물량 전망지수는 75.5를 기록하여 12월보다 전월대비 공사물량 침체의 수준이 좀 더 악화될 것으로 전망함.

**인력 및 자재수급지수 양호, 자재비지수 더욱 악화로 상황 매우 심각,
12월 들어 인건비지수 다소 악화**

- 인력과 자재수급지수는 각각 109.0, 91.7을 기록하여 인력과 자재수급에는 업체들이 큰 어려움을 느끼지 않는 것으로 나타남.
- 인건비지수가 전월대비 7.4p 하락한 79.1을 기록하여 인건비 상황이 전월보다 악화되었으며, 자재비지수가 전월대비 5.9p 하락한 51.6을 기록하여 3월 이후 계속 좋지 않던 자재비 상황이 최근 들어 더욱 심각해진 것으로 나타남.

< 자금·인력·자재 BSI >

구 분			종합	규 모 별			지 역 별	
				대형	중견	중소	서울	지방
자금	공사대금수급	실적	83.7	80.0	84.6	86.9	79.4	87.5
		전망	79.1	81.8	80.0	75.0	82.4	71.2
	자금조달	실적	82.7	90.9	80.8	75.4	87.9	71.5
		전망	80.6	81.8	84.0	75.4	84.7	71.5
인력	수급	실적	109.0	109.1	115.4	101.6	114.0	100.0
		전망	104.5	100.0	116.0	96.7	110.5	94.9
	인건비	실적	79.1	72.7	84.6	80.3	79.8	77.6
		전망	80.1	81.8	80.0	78.3	84.8	76.0
자재	수급	실적	91.7	90.9	104.0	78.7	93.5	86.8
		전망	93.1	90.9	108.0	78.7	97.0	85.5
	비용	실적	51.6	60.0	48.0	45.9	56.9	43.9
		전망	60.6	72.7	64.0	42.6	71.2	44.9

주 : 실적은 2007년 12월 실적지수이며 전망은 2008년 1월 예측지수임.

- 공사대금수급지수는 전월대비 0.6p 상승한 83.7을 기록하여 계속해 건설업체들이 공사대금 수급에 다소 어려움을 느끼고 있는 것으로 나타났다.
- 자금조달지수는 전월대비 4.5p 상승한 82.7을 기록해 전월보다는 상황 악화 수준이 조금 개선됐으나, 지수는 80대 초반에 불과해 8월 이후 계속해 건설업체들이 자금조달에 어려움을 느끼고 있는 것으로 나타남.