

報 道 資 料

한국건설산업연구원

2008. 7. 7

홍보팀(3441-0835)

담당부서	건설정책연구실	연구책임자	이홍일 연구위원 박철한 연구원	전화번호	3441-0611 3441-0641
------	---------	-------	---------------------	------	------------------------

제 목: 2008년 6월 건설기업 경기실사지수(CBSI) 조사결과

대형업체 지수 상승 영향, 체감경기 4개월만에 하락세 멈춤
단, 중견/중소업체 지수는 하락해 사상 최저 수준 기록

- 2008년 6월 건설기업 경기실사지수(CBSI)는 대형업체 지수 상승의 영향으로 전월대비 소폭(2.4p) 증가한 51.7을 기록해 지난 3월 이후 4개월만에 하락세를 멈춤.
 - 지난 3월 건설 자재비 급등 및 수급 불안의 영향으로 전월대비 16.8p 급락해 58.2를 기록했던 체감경기 지수는 4, 5월에도 각각 6.8p, 2.1p 하락하여 봄철임에도 불구하고 3개월 연속 하락세를 이어갔음.
 - 그러나, 6월 들어서는 체감경기 지수가 전월대비 소폭(2.4p) 증가한 51.7을 기록함으로써 4개월만에 하락세를 멈춤.
 - 그럼에도 불구하고 체감경기 지수는 여전히 50대 초반에 불과해 건설업체의 체감경기 침체 수준은 아직 심각한 것으로 나타남.
- 업체 규모별로 경기실사지수를 살펴보면, 대형업체의 지수가 전월대비 17.3p 증가한 90.0을 기록해 전체 체감경기 지수의 소폭 상승을 견인한 가운데, 중견, 중소업체의 지수는 CBSI 조사가 시작된 이래 사상 최저 수준을 기록함.
 - 대형업체의 체감경기 지수는 전월대비 17.3p 증가한 90.0을 기록해 작년 9월 100.0을 기록한 이후 9개월 만에 다시 90선을 달성하며, 전체 체감경기 지수의 소폭 상승을 견임함.
 - 그러나, 중견, 중소업체는 각각 전월대비 4.8p, 6.9p씩 하락한 34.5, 26.5를 기록하여 체감경기 침체 수준이 더욱 악화됨.
 - 특히 중견, 중소업체는 CBSI조사가 시작된 2001년 5월 이래 가장 낮은 수치를 기록하여(기존의 최저 수치는 중견업체가 2004년 12월의 38.2, 중소기업체가 2004년 8월의 28.8) 체감경기 침체 수준이 매우 심각함.

- **공사물량** 지수는 전월대비 1.4p 하락한 61.6을 기록해 6개월 연속 하락세를 이어갔는데, **공종별로** 살펴보면 전반적으로 **공사물량이** 침체된 것으로 느끼는 가운데, 여전히 **주택 공사물량**에 대해 느끼는 침체수준이 상대적으로 가장 크게 나타남.
 - 지난 1월부터 5월까지 5개월 연속 하락세(1월 전월비 7.0p 하락한 76.4, 2월 72.9, 3월 66.2, 4월 63.4, 5월 63.1)를 기록한 **공사물량 지수**는 6월 들어서도 전월대비 1.4p 하락한 61.6을 기록해 6개월 연속 하락세를 이어감.
 - **공종별 물량지수**를 살펴보면, 토목, 주택, 비주택이 각각 55.8, 48.0, 66.8을 기록해 전반적으로 **공사물량이** 침체된 것으로 느끼는 가운데, 여전히 **주택 공사물량**에 대해 느끼는 침체수준이 상대적으로 가장 크게 나타남.

- **자금·인력·자재부문** 지수를 살펴보면 **인력수급 지수**가 상대적으로 다소 양호한 가운데, 지난 3월 이후 **자재수급 및 자재비 지수**의 침체수준이 여전히 매우 심각함.
 - **인력수급 및 인건비 지수**는 각각 86.9, 72.3을 기록해 자재 및 자금부문 지수보다는 상대적으로 상황이 다소 양호한 것으로 나타남.
 - **자재수급 지수**는 지난 3월에 전월대비 20.4p 하락해 지수가 40선으로 떨어진 이후 3개월 연속 40선에 머물다가 6월 들어서는 전월대비 5.9p 하락한 37.1을 기록하여 40선 마저 무너짐.
 - **자재비 지수**는 전월대비 1.0p 상승했으나 지수는 여전히 25.3에 불과하여 3월 이후 4개월 연속 20선에 머물고 있어 상황이 매우 심각함.
 - **공사대금수급 및 자금조달 지수**도 전월대비 각각 6.6p, 4.1p 하락한 72.1, 70.0을 기록해 자금 관련 상황이 좀 더 악화됨.

※ 본 보도자료는 한국건설산업연구원 홈페이지(www.cerik.re.kr)에도 수록되어 있습니다.

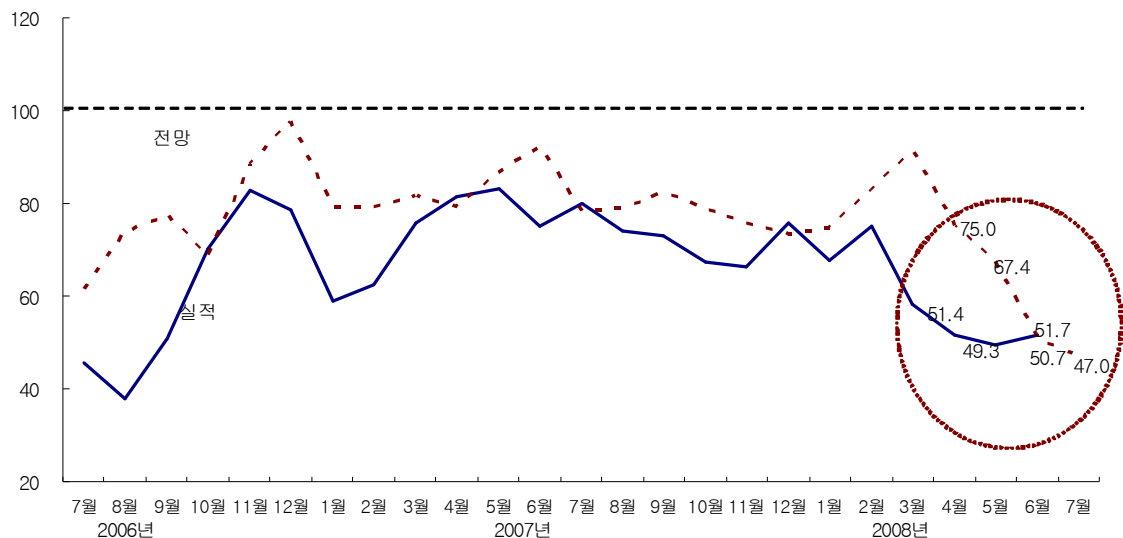
※ 불임 : 2008년 6월 건설기업 경기실사지수(CBSI) 조사 결과 자료.

2008년 6월 건설기업 경기실사지수(CBSI)

대형업체 지수 상승 영향, 체감경기 4개월만에 하락세 멈춤
단, 중견/중소업체 지수는 하락해 사상 최저 수준 기록

- 2008년 6월 건설기업 경기실사지수(CBSI)는 대형업체 지수 상승의 영향으로 전월대비 소폭(2.4p) 증가한 51.7을 기록해 지난 3월 이후 4개월만에 하락세를 멈춤.
 - 지난 3월 건설 자재비 급등 및 수급 불안의 영향으로 전월대비 16.8p 급락해 58.2를 기록했던 체감경기 지수는 4, 5월에도 각각 6.8p, 2.1p 하락하여 봄철임에도 불구하고 3개월 연속 하락세를 이어갔음.
 - 그러나, 6월 들어서는 체감경기 지수가 전월대비 소폭(2.4p) 증가한 51.7을 기록함으로써 4개월만에 하락세를 멈춤.
 - 그럼에도 불구하고 체감경기 지수는 여전히 50대 초반에 불과해 건설업체의 체감경기 침체 수준은 아직 심각한 것으로 나타남.

< 경기종합 BSI 추이 >



- 업체 규모별로 경기실사지수를 살펴보면, 대형업체의 지수가 전월대비

17.3p 증가한 90.0을 기록해 전체 체감경기 지수의 소폭 상승을 견인한 가운데, 중견, 중소기업의 지수는 CBSI 조사가 시작된 이래 사상 최저 수준을 기록함.

- 대형업체의 체감경기 지수는 전월대비 17.3p 증가한 90.0을 기록해 작년 9월 100.0을 기록한 이후 9개월 만에 다시 90선을 달성하며, 전체 체감경기 지수의 소폭 상승을 견임함.
- 그러나, 중견, 중소기업은 각각 전월대비 4.8p, 6.9p씩 하락한 34.5, 26.5를 기록하여 체감경기 침체 수준이 더욱 악화됨.
- 특히 중견, 중소기업은 CBSI조사가 시작된 2001년 5월 이래 가장 낮은 수치를 기록하여(기존의 최저 수치는 중견업체가 2004년 12월의 38.2, 중소기업이 2004년 8월의 28.8) 체감경기 침체 수준이 매우 심각함.

< 규모별·지역별 경기종합 BSI 추이 >

구 분		2007년 8월	9월	10월	11월	12월	2008년 1월	2월	3월	4월	5월	6월		7월 전망
												실적	전월 전망치	
총 합		74.0	73.1	67.2	66.4	75.7	67.6	75.0	58.2	51.4	49.3	51.7	50.7	47.0
규모 별	대형	91.7	100.0	77.8	70.0	81.8	72.7	87.5	55.6	63.6	72.7	90.0	72.7	70.0
	중견	76.9	64.0	73.3	73.1	76.9	75.9	79.3	75.0	46.2	39.3	34.5	42.9	37.9
	중소	50.0	52.0	47.9	54.7	67.2	52.1	55.4	42.2	43.1	33.3	26.5	33.9	30.3
지역 별	서울	85.1	88.5	76.6	75.8	82.6	76.3	86.2	63.7	60.0	58.9	69.7	63.6	61.1
	지방	56.3	48.5	50.5	51.9	61.6	53.1	55.6	46.9	36.6	33.3	22.9	29.3	24.4

자료 : 한국건설산업연구원

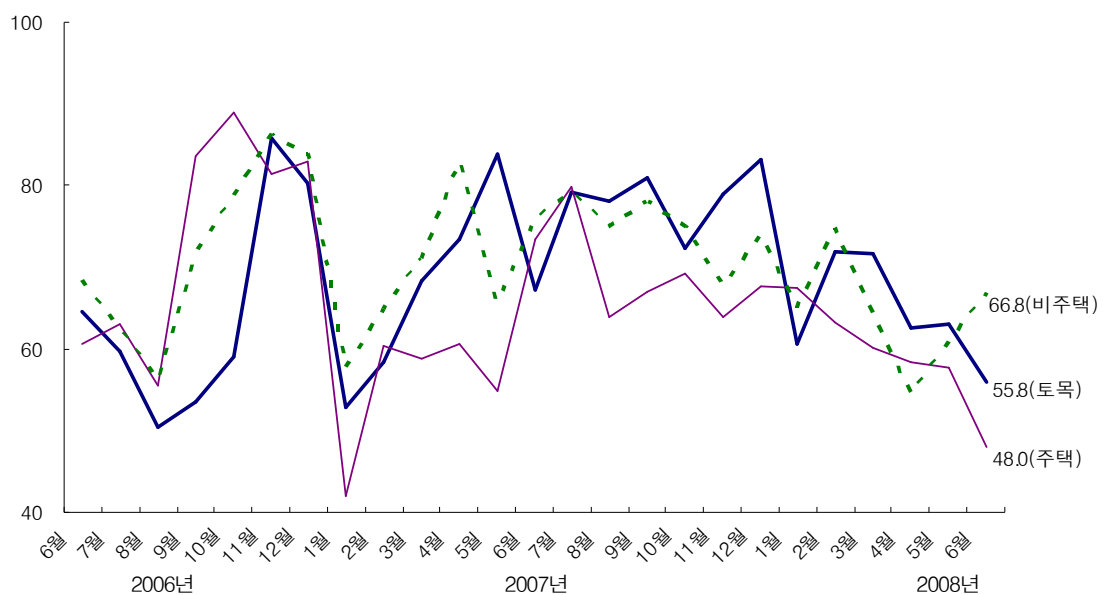
- 지역별로는 서울업체가 69.7로 전월대비 10.8p 증가한 반면 지방업체는 전월보다 4.0p 하락한 22.9를 기록 지방업체의 침체가 매우 심각함.
 - 서울업체의 지수는 전월대비 10.8p 증가한 반면 지방업체의 지수는 전월대비 4.0p 하락하여 체감 경기 침체수준이 전월대비 악화됨.
 - 지방업체의 체감 경기는 지난 2월 이후 4개월 연속 수치가 악화되었으며 침체수준은 건설기업 경기 실사지수 조사 이래 가장 낮은 수치로 지방업체의 체감경기 침체 수준이 매우 심각한 것으로 나타남.

- 2008년 7월 건설경기 전망 지수는 47.0을 기록하여 체감경기 침체 수준이 더욱 악화 될 것으로 전망함.
- 업체 규모별로 세부적인 건설경기 전망 지수를 살펴보면 대형 건설업체는 70.0, 중견업체는 37.9, 중소기업체는 30.3으로 전망함.
- 지역별로 보면 서울업체는 61.6, 지방업체는 24.4로 전망함.

공사물량지수 6개월 연속 하락,
주택 물량지수의 침체 가장 심각

- 공사물량 지수는 전월대비 1.4p 하락한 61.6을 기록해 6개월 연속 하락세를 이어갔는데, 공종별로 살펴보면 전반적으로 공사물량이 침체된 것으로 느끼는 가운데, 여전히 주택 공사물량에 대해 느끼는 침체수준이 상대적으로 가장 크게 나타남.
- 지난 1월부터 5월까지 5개월 연속 하락세(1월 전월비 7.0p 하락한 76.4, 2월 72.9, 3월 66.2, 4월 63.4, 5월 63.1)를 기록한 공사물량 지수는 6월 들어서도 전월대비 1.4p 하락한 61.6을 기록해 6개월 연속 하락세를 이어감.

< 공종별 공사물량 BSI 추이 >



- 공종별 물량지수를 살펴보면, 토목, 주택, 비주택이 각각 55.8, 48.0, 66.8을 기록해 전반적으로 공사물량이 침체된 것으로 느끼는 가운데, 여전히 주택 공사물량에 대해 느끼는 침체수준이 상대적으로 가장 크게 나타난다.
 - 토목물량은 전월보다 7.2p 감소한 55.8을 기록하여 지난 2월 이후 4개월 연속 하락세를 이어감.
 - 주택물량지수는 또한 전월 보다 9.7p 감소한 48.0을 기록하여 2007년 12월 이후 6개월 연속 감소세를 지속함.
 - 비주택 물량지수는 전월보다 6.0p 증가한 66.8을 기록, 전월보다 소폭 침체수준이 개선되었지만 여전히 낮은 수준임.
- 업체 규모별로 보면 대형업체의 지수가 100.0로 양호하지만, 중견, 중소기업의 지수는 각각 44.8과 35.8을 기록 낮은 수준이며, 특히 중소기업의 경우 40선에도 미치지 못하여 공사물량에 대한 체감경기 침체수준이 매우 심각함.

< 공사물량 BSI >

구 분		종합	규 모			지 역 별	
			대형	중견	중소	서울	지방
전체	실적	61.6	100.0	44.8	35.8	77.4	36.5
	전망	52.1	70.0	46.4	37.5	65.0	31.9
토목	실적	55.8	90.0	44.4	28.8	72.7	28.3
	전망	60.7	90.0	48.1	40.6	77.4	34.6
주택	실적	48.0	70.0	46.4	24.1	57.3	33.0
	전망	48.8	60.0	42.9	42.3	55.0	37.9
비주택	실적	66.8	110.0	51.7	33.3	88.9	31.1
	전망	60.7	90.0	48.3	40.4	80.0	30.4

주 : 실적은 2008년 6월 실적지수이며 전망은 2008년 7월 예측지수임.

- 지역별로는 서울업체가 전월보다 0.5p 상승한 77.4를 기록한 반면, 지방업체는 전월대비 2.5p 하락한 36.5를 기록, 지방업체의 침체수준이 더욱 악화됨.

- 2008년 7월 공사물량 전망지수는 52.1을 기록하여 공사물량 침체 수준이 더욱 악화될 것으로 전망함.

자재비 지수 4개월 연속 20선에 불과

- 자금·인력·자재부문 지수를 살펴보면 인력수급 지수가 상대적으로 다소 양호한 가운데, 지난 3월 이후 자재수급 및 자재비 지수의 침체수준이 여전히 매우 심각함.
- 인력수급 및 인건비 지수는 각각 86.9, 72.3을 기록해 자재 및 자금부문 지수보다는 상대적으로 상황이 다소 양호한 것으로 나타남.
 - 인력수급 지수가 전월대비 1.0p 소폭 상승한 86.9를 기록 전월과 비슷한 수준을 유지함.
 - 인건비 지수는 전월대비 8.6p 하락한 72.3을 기록해 침체 수준이 악화됨.

< 자금·인력·자재 BSI >

구 분			종합	규 모 별			지 역 별	
				대형	중견	중소	서울	지방
자금	공사대금 수급	실적	72.1	100.0	55.2	58.8	81.1	57.8
		전망	67.6	80.0	51.7	71.2	70.6	62.6
	자금조달	실적	70.0	80.0	71.4	56.7	77.7	56.5
		전망	66.8	70.0	69.0	60.6	72.2	57.4
인력	수급	실적	86.9	80.0	106.9	72.1	92.3	77.1
		전망	86.0	80.0	100.0	76.9	90.2	78.8
	인건비	실적	72.3	90.0	72.4	51.5	85.2	51.5
		전망	72.8	90.0	72.4	53.0	83.0	56.4
자재	수급	실적	37.1	50.0	27.6	32.8	41.6	30.6
		전망	39.3	50.0	34.5	32.3	44.1	32.8
	비용	실적	25.3	50.0	10.3	13.4	33.6	12.6
		전망	24.0	40.0	13.8	16.9	27.9	18.2

주 : 실적은 2008년 6월 실적지수이며 전망은 2008년 7월 예측지수임.

- 자재수급 지수는 지난 3월에 전월대비 20.4p 하락해 지수가 40선으로 떨어진 이후 3개월 연속 40선에 머물다가 6월 들어서는 전월대비 5.9p 하락한 37.1을 기록하여 40선 마저 무너짐.
- 자재비 지수는 전월대비 1.0p 상승했으나 지수는 여전히 25.3에 불과하여 3월 이후 4개월 연속 20선에 머물고 있어 상황이 매우 심각함.
- 공사대금수금 및 자금조달 지수도 전월대비 각각 6.6p, 4.1p 하락한 72.1, 70.0을 기록해 자금 관련 상황이 좀 더 악화됨.