

# 報 道 資 料

한국건설산업연구원

2008. 8. 7

홍보팀(3441-0835)

담당부서	건설정책연구실	연구책임자	이홍일 연구위원 박철한 연구원	전화번호	3441-0611 3441-0641
------	---------	-------	---------------------	------	------------------------

## 제 목: 2008년 7월 건설기업 경기실사지수(CBSI) 조사결과

통계적 반등에도 불구하고 지수는 52.5로 여전히 침체수준 심각,  
중소업체 체감경기는 2개월 연속 사상 최저 수준

- 7월 건설기업 경기실사지수(CBSI)는 지난 3~5월까지 3개월 연속 하락에 따른 통계적 반등으로 지난 6월에 이어 다시 소폭(0.8p) 상승했으나, 상승 폭이 작아 지수 자체는 52.5를 기록하는데 그침.
  - 지난 3월부터 5월까지 3개월 연속 하락했던 지수가 지난 6월 소폭(2.4p) 상승한 데 이어 7월 들어서도 소폭(0.8p) 상승해 그동안 지수 하락에 따른 통계적 반등이 나타남.
  - 그러나, 지수의 상승 폭은 지난 6월과 마찬가지로 7월에도 소폭에 그쳐 지난 3월부터 5월까지의 하락 폭(25.7p 하락)에 훨씬 미치지 못 하였으며,
  - 지수 자체도 52.5로 아직 50선에 불과해 체감경기 침체수준이 여전히 심각한 상황임.
- 업체 규모별로 경기실사지수를 살펴보면, 중견업체가 통계적 반등 현상을 주도한 반면, 중소기업체는 소폭 상승에 그쳐 여전히 사상 최저 수준에 머물름.
  - 지난 6월에 34.5를 기록하여 CBSI조사가 시작된 2001년 5월 이래 최저 수치를 기록한 중견업체 지수는 3월 이후 4개월 연속 44.8p 하락한 것에 대한 통계적 반등현상으로 전월대비 11.9p 상승한 46.4를 기록함.
  - 그러나, 지난 6월 사상 최저 수치(26.5)를 기록한 중소기업체는 전월대비 소폭(0.6p) 상승한 27.1을 기록하는데 그쳐 2개월 연속 사상 최저 수준에 머물름.
  - 한편, 지난 6월에 90.0을 기록하여 비교적 양호했던 대형업체의 지수는 전월대비 10.0p 하락한 80.0을 기록해 다시 체감경기 침체수준이 악화됨.

- 지난 6월까지 6개월 연속 하락세를 보인 공사물량 지수 역시 통계적 반등 현상이 나타났는데, 공종별로 살펴보면 전반적으로 공사물량이 침체된 것으로 느끼는 가운데, 여전히 주택 공사물량에 대해 느끼는 침체수준이 상대적으로 가장 크게 나타남.
- 지난 1월부터 6월까지 6개월 연속 하락세(1월 전월비 7.0p 하락한 76.4, 2월 72.9, 3월 66.2, 4월 63.4, 5월 63.1, 6월 61.6)를 기록한 공사물량 지수는 7월 들어 통계적 반등 현상으로 전월대비 9.5p 상승한 71.1을 기록함.
- 공종별 물량지수를 살펴보면, 토목 62.8, 주택 54.7, 비주택 68.6을 기록해 전반적으로 공사물량이 침체된 것으로 느끼는 가운데, 여전히 주택 공사물량에 대해 느끼는 침체수준이 상대적으로 가장 크게 나타남.
  
- 자금·인력·자재부문 지수를 살펴보면 공사대금수금, 인력수급 지수가 상대적으로 다소 양호한 가운데, 지난 3월 이후 자재수급 및 자재비 지수의 침체수준이 여전히 매우 심각함.
- 인력수급 및 인건비 지수는 각각 84.9, 69.8을 기록해 자재수급 및 자재비 지수보다는 상대적으로 상황이 다소 양호한 것으로 나타남.
- 지난 3월 이후 3개월 연속 40선에 머물다가 6월 들어서는 40선 마저 무너진(37.1 기록) 자재수급 지수는 7월 들어 침체수준이 다소 개선돼 전월대비 13.5p 상승한 50.6을 기록했으나, 지수 자체는 50선에 불과해 여전히 상황이 좋지 않음.
- 3월 이후 4개월 연속 20선에 머물던 자재비 지수 역시 전월대비 4.2p 상승했으나 지수 자체는 여전히 20선인 29.5에 불과해 상황이 아직 매우 심각함.
- 공사대금수금 지수는 전월대비 11.0p 상승한 83.2를 기록해 침체 수준이 다소 완화됐으나, 자금조달 지수는 전월대비 0.5p 하락한 69.6을 기록해 자금조달 관련 상황이 좀 더 악화됨.

※ 본 보도자료는 한국건설산업연구원 홈페이지([www.cerik.re.kr](http://www.cerik.re.kr))에도 수록되어 있습니다.

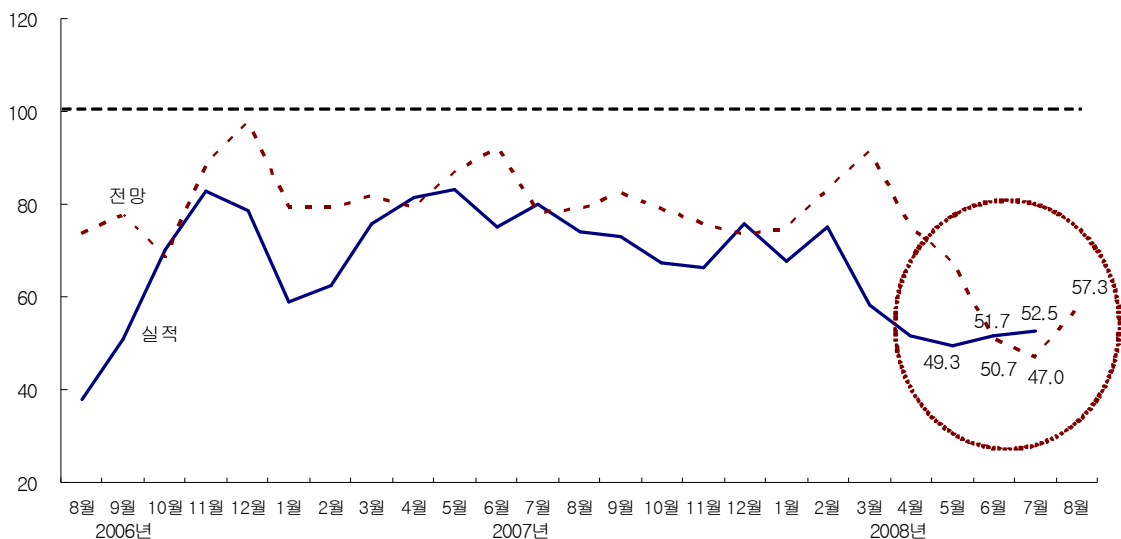
※ 붙임 : 2008년 7월 건설기업 경기실사지수(CBSI) 조사 결과 자료.

# 2008년 7월 건설기업 경기실사지수(CBSI)

체감경기 지수 52.5 기록, 침체수준 여전히 심각  
(특히 중소기업 체감경기, 2개월 연속 사상 최저 수준)

- 2008년 7월 건설기업 경기실사지수(CBSI)는 지난 3~5월까지 3개월 연속 하락에 따른 통계적 반등으로 지난 6월에 이어 다시 소폭(0.8p) 상승했으나, 상승 폭이 작아 지수 자체는 52.5를 기록하는데 그침.
- 지난 3월부터 5월까지 3개월 연속 하락했던 체감경기 지수가 지난 6월 소폭(2.4p) 상승한 데 이어 7월 들어서도 소폭(0.8p) 상승해 그동안 지수 하락에 따른 통계적 반등이 나타남.
- 그러나, 지수의 상승 폭은 지난 6월과 마찬가지로 7월에도 소폭에 그쳐 지난 3월부터 5월까지의 하락 폭(25.7p 하락)에 훨씬 미치지 못하였으며,
- 지수 자체도 52.5로 아직 50선에 불과해 체감경기 침체수준이 여전히 심각한 상황임.

< 경기종합 BSI 추이 >



- 업체 규모별로 경기실사지수를 살펴보면, 중견업체가 통계적 반등 현상

을 주도한 반면, 중소기업체는 소폭 상승에 그쳐 여전히 사상 최저 수준에 머물렀고, 전월 비교적 양호했던 대형업체는 지수가 다시 10.0p 하락함.

- 지난 6월에 34.5를 기록하여 CBSI조사가 시작된 2001년 5월 이래 최저 수치를 기록한 중견업체 체감경기 지수는 3월 이후 4개월 연속 44.8p 하락한 것에 대한 통계적 반등현상으로 전월대비 11.9p 상승한 46.4를 기록함.
- 그러나, 지난 6월 사상 최저 수치(26.5)를 기록한 중소기업체는 전월대비 소폭(0.6p) 상승한 27.1을 기록하는데 그쳐 2개월 연속 사상 최저 수준에 머물음.
- 한편, 지난 6월에 90.0을 기록하여 비교적 양호했던 대형업체의 체감경기 지수는 전월대비 10.0p 하락한 80.0을 기록해 다시 체감경기 침체수준이 악화됨.

< 규모별·지역별 경기종합 BSI 추이 >

구 분		2007년 9월	10월	11월	12월	2008년 1월	2월	3월	4월	5월	6월	7월		8월 전망
												실적	전월 전망치	
총 합		100.0	67.2	66.4	75.7	67.6	75.0	58.2	51.4	49.3	51.7	52.5	47.0	57.3
규모 별	대형	64.0	77.8	70.0	81.8	72.7	87.5	55.6	63.6	72.7	90.0	80.0	70.0	80.0
	중견	52.0	73.3	73.1	76.9	75.9	79.3	75.0	46.2	39.3	34.5	46.4	37.9	50.0
	중소	88.5	47.9	54.7	67.2	52.1	55.4	42.2	43.1	33.3	26.5	27.1	30.3	39.0
지역 별	서울	48.5	76.6	75.8	82.6	76.3	86.2	63.7	60.0	58.9	69.7	68.7	61.1	70.3
	지방	56.3	50.5	51.9	61.6	53.1	55.6	46.9	36.6	33.3	22.9	25.5	24.4	35.8

자료 : 한국건설산업연구원

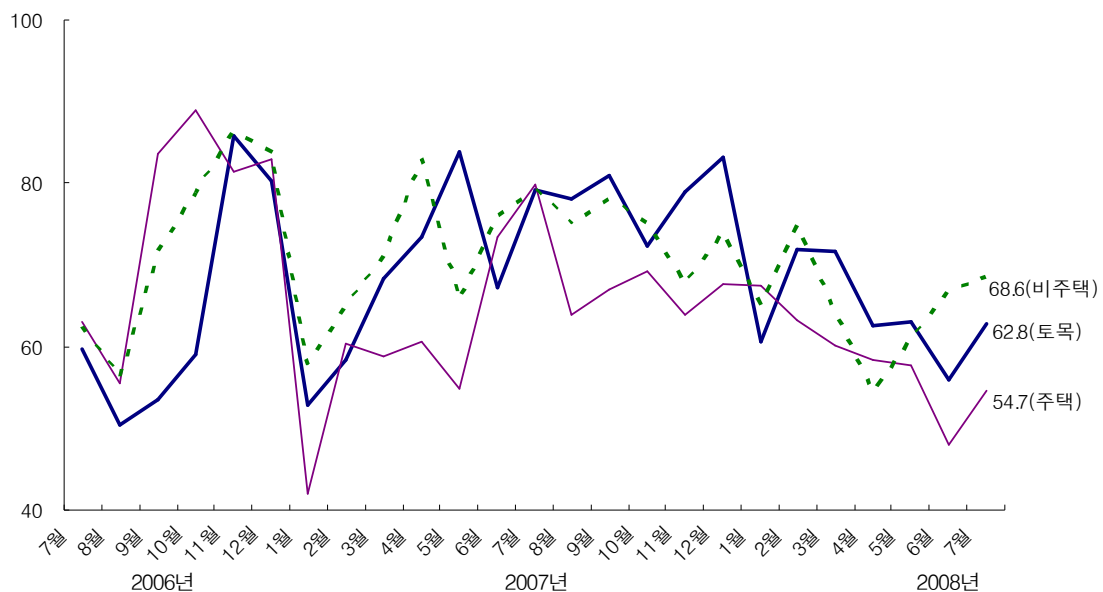
- 지역별로는 서울업체가 68.7로 전월대비 1.0p 소폭 감소, 지방업체는 전월보다 2.6p 소폭 상승하였으나 지수 자체는 여전히 20선인 25.5로 지방업체의 침체가 매우 심각함.
  - 서울업체의 지수는 전월대비 1.0p 소폭 하락하고 지방업체의 지수는 전월대비 2.6p 소폭 상승한데 그쳐 지난 6월의 침체 수준을 지속함.
  - 지방업체의 지수가 소폭 상승하였으나, 지난 2월부터 지속적으로 하락한데 따른 통계적 반등으로 지방업체의 침체 수준이 매우 심각함.

- 2008년 8월 건설경기 전망 지수는 57.3을 기록하여 7월보다 체감경기 침체 수준이 소폭 개선될 것으로 전망함.
- 업체 규모별로 세부적인 건설경기 전망 지수를 살펴보면 대형 건설 업체는 80.0, 중견업체는 50.0, 중소기업체는 39.0으로 전망함.
- 지역별로 보면 서울업체는 70.3, 지방업체는 35.8로 전망함.

공사물량지수 6개월 연속 하락,  
주택 물량지수의 침체 가장 심각

- 지난 6월까지 6개월 연속 하락세를 보인 공사물량 지수 역시 통계적 반등 현상이 나타났는데, 공종별로 살펴보면 전반적으로 공사물량이 침체된 것으로 느끼는 가운데, 여전히 주택 공사물량에 대해 느끼는 침체수준이 상대적으로 가장 크게 나타남.
- 지난 1월부터 6월까지 6개월 연속 하락세(1월 전월비 7.0p 하락한 76.4, 2월 72.9, 3월 66.2, 4월 63.4, 5월 63.1, 6월 61.6)를 기록한 공사물량 지수는 7월 들어 통계적 반등 현상으로 전월대비 9.5p 상승한 71.1을 기록함.

< 공종별 공사물량 BSI 추이 >



- 공종별 물량지수를 살펴보면, 토목 62.8, 주택 54.7, 비주택 68.6을 기록해 전반적으로 공사물량이 침체된 것으로 느끼는 가운데, 여전히 주택 공사물량에 대해 느끼는 침체수준이 상대적으로 가장 크게 나타남.
  - 토목물량은 전월보다 7.0p 증가한 62.8을 기록, 60선을 회복하였으나 여전히 낮은 수준임.
  - 주택물량지수는 또한 전월 보다 6.7p 증가한 54.7을 기록하여 6개월 간 지속되던 감소세에서 벗어났으나 여전히 침체수준이 가장 심각함.
  - 비주택 물량지수는 전월보다 1.8p 증가한 68.6을 기록, 전월보다 소폭 침체수준이 개선되었지만 여전히 낮은 수준임.
- 업체 규모별로 보면 대형업체의 물량 지수가 지난 6월과 동일한 100.0 기록, 중견업체 지수는 전월보다 29.3p 증가한 74.1로 침체수준이 개선된 반면, 중소기업체의 지수는 전월보다 1.9p 하락한 33.9로 침체수준이 더욱 악화되어 공사물량에 대한 체감경기 침체 수준이 매우 심각함.
  - 중견업체의 경우 전월보다 전반적으로 지수가 상승한 가운데 비주택 물량에 대한 상승폭이 18.6p로 가장 큼.
  - 중소기업체의 주택 물량지수와 비주택 물량지수는 각각 21.6과 29.6으로 이는 CBSI 조사 이래 가장 낮은 수치로 중소기업체의 주택 물량과 비주택 공사물량에 대한 침체 수준이 매우 심각한 것으로 나타남.

**< 공사물량 BSI >**

구 분		종합	규 모			지 역 별	
			대형	중견	중소	서울	지방
전체	실적	71.1	100.0	74.1	33.9	91.2	37.7
	전망	67.6	88.9	70.4	39.7	82.5	42.9
토목	실적	62.8	90.0	57.7	36.8	77.6	37.3
	전망	66.0	90.0	61.5	42.9	82.0	38.7
주택	실적	54.7	80.0	57.7	21.6	71.8	25.1
	전망	51.0	70.0	53.8	25.5	64.0	28.3
비주택	실적	68.6	100.0	70.4	29.6	92.4	26.3
	전망	69.3	90.0	74.1	39.6	88.5	35.2

주 : 실적은 2008년 7월 실적지수이며 전망은 2008년 8월 예측지수임.

- 지역별로는 서울업체가 전월보다 13.8p 상승한 91.2를 기록 침체수준이 비교적 양호한 반면, 지방업체는 전월대비 1.2p 증가하는데 그친 37.7 기록 지방업체의 침체수준이 매우 심각함.
- 2008년 8월 공사물량 전망지수는 67.6을 기록하여 공사물량 침체 수준이 더욱 악화될 것으로 전망함.

### 자재비 지수 4개월 연속 20선에 불과

- 자금·인력·자재부문 지수를 살펴보면 공사대금수급, 인력수급 지수가 상대적으로 다소 양호한 가운데, 지난 3월 이후 자재수급 및 자재비 지수의 침체수준이 여전히 매우 심각함.
- 인력수급 및 인건비 지수는 각각 84.9, 69.8을 기록해 자재수급 및 자재비 지수보다는 상대적으로 상황이 다소 양호한 것으로 나타남.
  - 인력수급 지수와 인건비 지수는 각각 전월대비 2.0p, 2.5p 소폭 하락하여 각각 84.9와 69.8 기록 전월과 비슷한 침체 수준을 보임.

#### < 자금·인력·자재 BSI >

구 분			종합	규 모 별			지 역 별	
				대형	중견	중소	서울	지방
자금	공사대금수급	실적	83.2	110.0	75.0	61.0	97.8	59.0
		전망	79.9	100.0	71.4	66.1	92.0	59.9
	자금조달	실적	69.6	80.0	71.4	55.2	77.7	55.7
		전망	68.1	80.0	67.9	54.4	77.7	51.8
인력	수급	실적	84.9	80.0	96.4	77.6	87.6	79.7
		전망	89.0	90.0	96.4	79.3	92.6	82.5
	인건비	실적	69.8	80.0	75.0	51.8	78.3	55.1
		전망	75.3	90.0	78.6	54.4	84.3	60.2
자재	수급	실적	50.6	70.0	39.3	40.7	57.7	39.6
		전망	51.0	60.0	46.4	45.8	55.6	43.7
	비용	실적	29.5	50.0	17.9	18.6	36.2	19.1
		전망	43.0	70.0	32.1	23.7	53.4	26.5

주 : 실적은 2008년 7월 실적지수이며 전망은 2008년 8월 예측지수임.

- 지난 3월 이후 3개월 연속 40선에 머물다가 6월 들어서는 40선 마저 무너진(37.1 기록) 자재수급 지수는 7월 들어 통계적 반등 현상으로 전월 대비 13.5p 상승한 50.6을 기록했으나, 지수 자체는 50선에 불과해 여전히 상황이 심각함.
- 3월 이후 4개월 연속 20선에 머물던 자재비 지수 역시 전월대비 4.2p 상승했으나 지수 자체는 여전히 20선인 29.5에 불과해 상황이 아직 매우 심각함.
- 공사대금수급 지수는 전월대비 11.0p 상승한 83.2를 기록해 침체 수준이 다소 완화됐으나, 자금조달 지수는 전월대비 0.5p 하락한 69.6을 기록해 자금조달 관련 상황이 좀 더 악화됨.