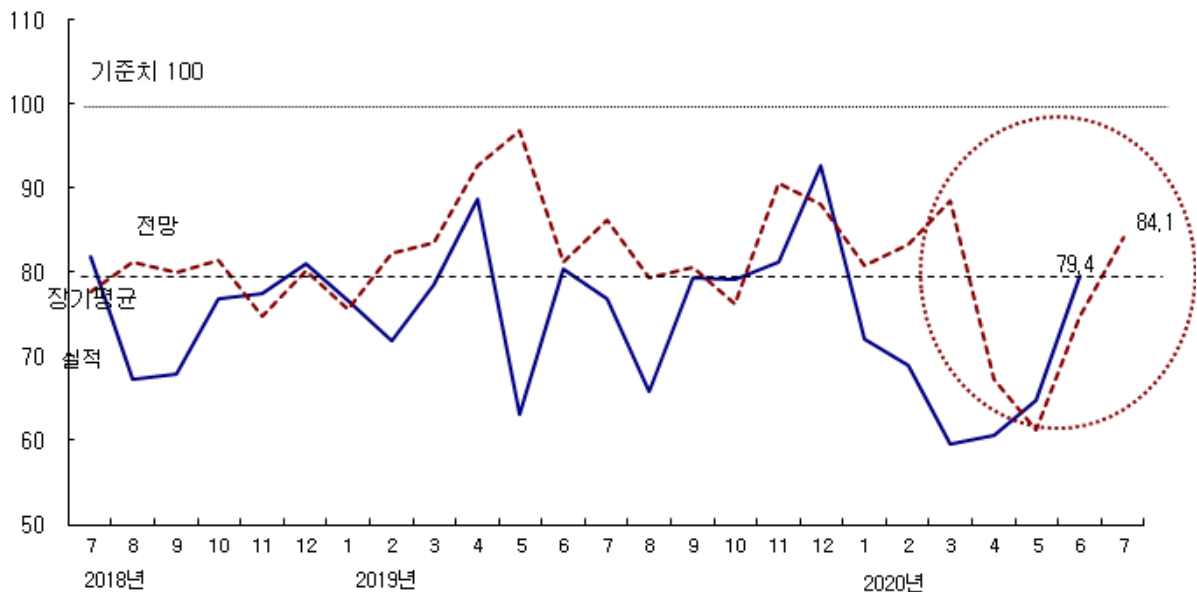


**2020년 6월 CBSI 전월 대비 14.6p 상승한 79.4
7월에는 4.7p 상승한 84.1 전망**

□ 2020년 6월 건설기업 경기실사지수(CBSI)는 전월 대비 14.6p 상승한 79.4를 기록함.

- CBSI는 코로나19 사태로 지난 2~5월까지 4개월 동안 60선에 머물며 부진하였는데, 6월에는 14.6p 상승한 79.4를 기록함.
- 분양가상한제 시행을 앞두고 주택 분양이 증가하고, 지연된 공공공사의 발주가 이뤄지는 등 전반적으로 공사 물량이 개선된 가운데 4개월 연속 60선에 머물며 침체한 데 따른 통계적 반등 효과로 지수가 10p 이상 상승한 것으로 보임.
- 결과적으로 건설 경기가 2~5월까지 대략 4개월간 부진하였는데 6월에 들어서 침체 상황이 크게 개선된 것으로 판단됨.
- 다만, 지수 자체가 기준선(100) 미만이며 장기 평균선인 80선에도 미치지 못한 79.4에 불과해, 건설경기가 양호하다고 볼 수는 없으며 여전히 부진한 상황 가운데 있는 것으로 판단됨.
- 한편, 7월 CBSI 전망치는 공공공사 수주에 대한 기대로 6월보다 4.7p 상승한 84.1로 전망하였는데, 7월에는 혹서기 공사 감소로 인한 계절적 요인으로 지수가 전월 대비 소폭 하락할 가능성이 있어 좀 더 추이를 지켜볼 필요가 있음.

<종합 CBSI 추이>

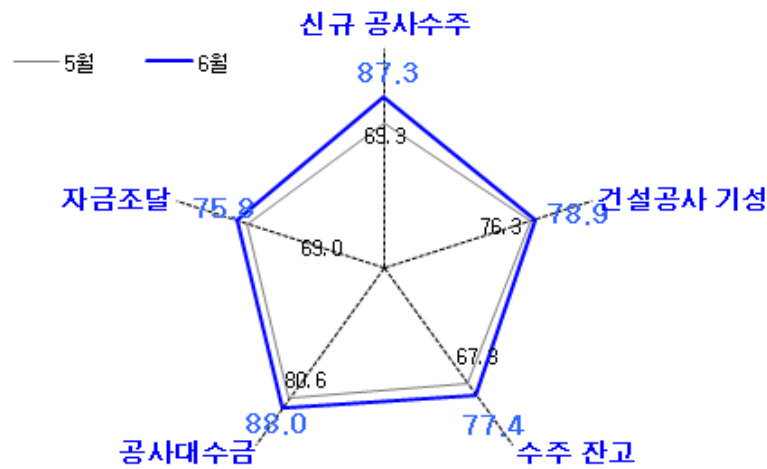


자료 : 한국건설산업연구원

□ 2020년 6월 세부 BSI를 살핀 결과 모든 지수가 전월 대비 개선되었는데 특히 신규 공사수주와 수주 잔고 지수가 10p 이상 상승하는 등 공사 물량 상황이 전월보다 개선된 것으로 분석됨.

- 신규공사 수주 BSI는 87.3으로 18.0p 상승, 수주 잔고 BSI도 10.1p 상승한 77.4를 기록
- 자금조달 지수는 6.8p 상승한 75.8, 공사대수금 지수도 7.4p 상승한 88.0 기록
- 한편, 건설공사 기성 BSI는 2.7p 소폭 상승한 78.9 기록

<세부 BSI 전월 대비 수준 비교>



□ 기업 규모별로 중견이 80선을, 대형과 중소기업도 각각 70선 후반을 회복함. 지역별로는 지방보다는 서울이 상대적으로 양호한 상황

- 대형기업 BSI는 전월보다 20.3p 상승한 78.6을 기록하였으며, 중견기업은 4.5p 상승한 81.8을, 중소기업은 19.5p 상승한 77.8을 각각 기록
- 서울기업 BSI는 전월 대비 13.0p 상승한 82.8을 지방기업도 16.0p 상승한 78.5를 각각 기록

<규모별·지역별 건설경기 BSI 추이>

구분	2019년 8월	9월	10월	11월	12월	2020년 1월	2월	3월	4월	5월	6월		7월 전망	
											실적	전월 전망치		
종합	65.9	79.3	79.1	81.1	92.6	72.1	68.9	59.5	60.6	64.8	79.4	74.8	84.1	
규모별	대형	72.7	90.0	72.7	77.8	90.9	72.7	72.7	66.7	58.3	58.3	78.6	66.7	85.7
	중견	72.7	75.0	84.1	88.1	92.7	73.8	73.8	51.2	59.6	77.3	81.8	77.3	84.1
	중소	50.0	71.7	81.0	77.0	94.3	69.4	58.7	60.7	64.4	58.3	77.8	81.4	82.3
지역별	서울	80.4	97.2	85.1	92.9	95.0	81.5	80.1	67.6	60.4	69.8	82.8	73.5	86.6
	지방	52.6	56.7	73.0	69.1	90.7	60.3	55.3	50.6	62.1	62.5	78.5	79.0	80.6

자료 : 한국건설산업연구원.

2020년 6월 신규 공사수주 BSI, 전월 대비 18.0p 상승한 87.3 기록

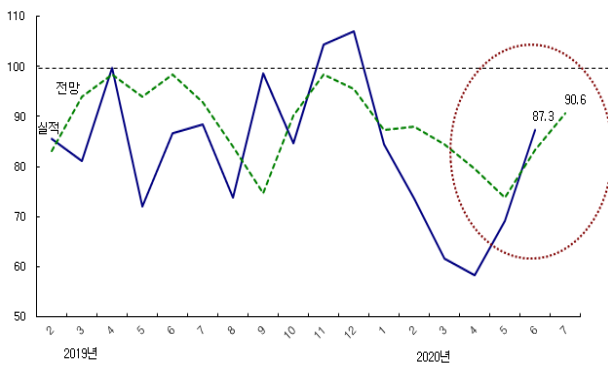
□ 신규 공사수주 BSI는 18.0p 상승한 87.3 기록

- 신규 공사수주 BSI는 지난 4월에 5년 8개월래 최저치인 58.3으로 부진하였지만, 5월에 11.0p 상승하고 6월에도 18.0p 상승해 87.3을 기록하며 올 연초 수준(84.4) 회복

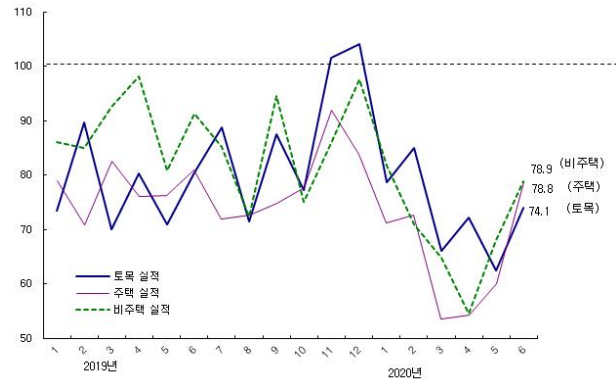
□ 공종별 : 주택과 비주택 건축 70선 하반, 토목은 70선 중반을 회복

- 토목 : 전월 대비 11.6p 상승한 74.1
- 주택 : 전월 대비 18.8p 상승한 78.8
- 비주택 건축 : 전월 대비 10.9p 상승한 78.9

<신규 공사수주 BSI 추이>



<공종별 신규 공사수주 BSI 추이>



자료 : 한국건설산업연구원

□ 2020년 7월 신규 공사수주 전망 지수는 6월 대비 3.3p 상승한 90.6

- 공종별로는 비주택이 92.1로 가장 양호할 전망이며, 다음으로 토목이 84.6으로 80선 이상을 기록할 것으로 전망
- 다만 주택은 79.3으로 공종 중 가장 부진할 것으로 전망

<신규 공사수주 BSI>

구분		종합	규모			지역별	
			대형	중견	중소	서울	지방
전체	실적	87.3	100.0	81.4	79.0	95.9	79.6
	전망	90.6	100.0	88.4	82.0	97.4	84.6
토목	실적	74.1	71.4	72.1	79.4	77.5	67.4
	전망	84.6	85.7	81.4	87.1	87.0	81.5
주택	실적	78.8	107.1	65.1	61.3	89.6	69.8
	전망	79.3	92.9	74.4	68.9	86.2	77.5
비주택	실적	78.9	71.4	83.3	82.5	78.4	77.5
	전망	92.1	107.1	81.0	87.1	99.1	85.5

주 : 실적은 2020년 6월 실적지수이며, 전망은 7월 예측지수임.

2020년 7월 CBSI 전망치, 전월 대비 4.7p 상승한 84.1 전망

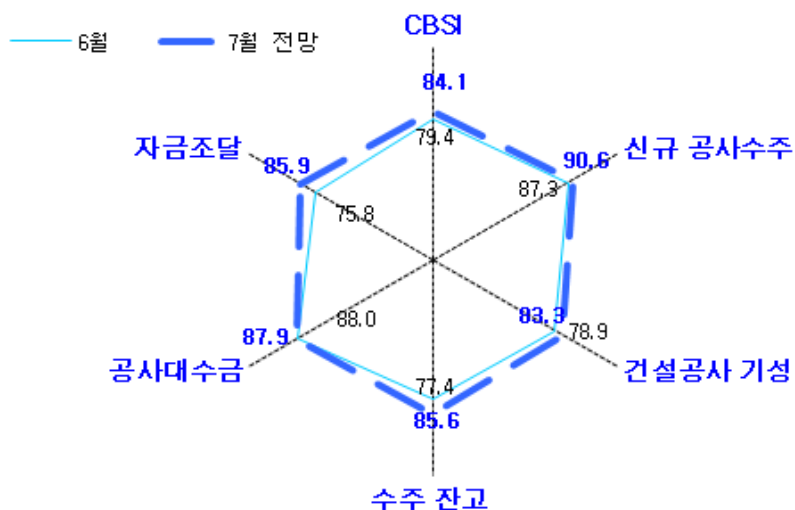
□ 2020년 7월 CBSI 전망치는 전월 대비 4.7p 상승한 84.1로 전망

- 통상 7월에는 혹서기 공사 감소로 인한 계절적 요인으로 지수가 전월 대비 소폭 하락하는 것이 일반적이거나, 올해 7월에는 소폭 상승할 것으로 전망됨.

□ 7월에는 신규 공사수주 지수가 90선으로 가장 높아, 공공공사 발주에 대한 기대가 반영된 것으로 보여

- 신규 공사수주 BSI는 3.3p 상승한 90.6으로 전망, 경기부양을 위한 정부 공공공사 발주 증가에 대한 기대로 신규 공사수주 BSI가 크게 회복될 것으로 전망한 것으로 판단됨.
- 수주 잔고도 8.2p 상승한 78.9로 전망하였으며, 건설공사 기성의 경우도 4.4p 상승한 83.3으로 전망
- 한편, 공사대수금은 0.1p 하락한 87.9로, 자금조달은 10.1p 상승한 85.9로 전망함

<CBSI 및 세부 항목별 전망>



끝.