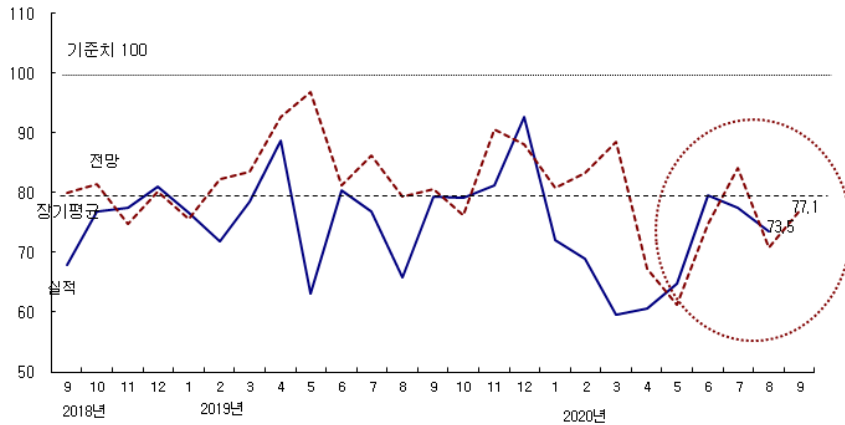


**8월 CBSI 전월 대비 4.0p 하락한 73.5  
9월에는 3.6p 상승한 77.1 전망**

□ 2020년 8월 건설기업 경기실사지수(CBSI)는 전월 대비 4.0p 하락한 73.5를 기록함.

- CBSI는 코로나19 사태로 지난 2~5월까지 4개월 동안 60선의 부진을 지속하다 6월에 14.6p 반등해 80선에 근접하였지만, 7월에 1.9p 감소 후 8월에도 4.0p 하락해 73.5를 기록함.
- 통상 8월 혹서기 공사 물량이 감소하는 계절적인 영향으로 지수가 전월 대비 4~6p 정도 감소하는데 이러한 계절적인 영향이 지수에 반영된 것으로 판단됨.
- 한편, 세부 BSI를 분석한 결과 건설공사 기성 BSI가 전월보다 14.9p나 하락한 것으로 나타났음. 역대 최장기간(50일 이상) 장마로 인해서 건설기업들이 기성 및 공사 진척에 어려움을 겪었던 것으로 분석됨.
- 한편, 9월 CBSI는 8월보다 3.6p 상승한 77.1로 전망함. 통상 9월에는 여름철 비수기가 끝나는 계절적 영향으로 지수가 상승하는 것이 일반적인데 이러한 영향이 지수에 반영된 것으로 보임.

**<종합 CBSI 추이>**

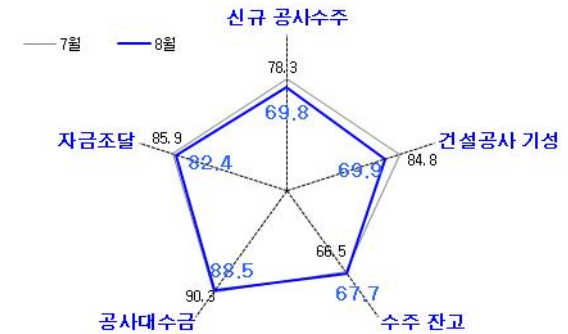


자료 : 한국건설산업연구원

□ 2020년 8월 세부 BSI를 살펴본 결과 수주 잔고 BSI를 제외한 모든 지수가 전월 대비 감소함. 특히, 건설공사 기성 BSI가 14.9p 하락하고, 신규 공사수주 BSI도 8.5p 하락하는 등 위축이 컸던 것으로 분석됨.

- 신규 공사수주 BSI 69.8로 8.50p 하락, 건설공사 기성 BSI는 14.9p 하락한 69.9
- 자금조달 지수는 3.5p 하락한 82.4, 공사대수금 지수도 1.8p 하락한 88.5 기록
- 한편, 수주 잔고 BSI는 1.2p 상승한 67.7 기록

**<세부 BSI 전월 대비 수준 비교>**



□ 기업 규모별로 대형은 전월보다 증가했지만 중견과 중소기업 BSI가 하락, 지역별로는 지방의 하락이 큰 편

- 대형기업 BSI는 전월보다 14.3p 상승한 85.7을 기록하였으나, 중견기업은 21.9p 하락한 65.1, 중소기업은 4.9p 하락한 68.9를 각각 기록
- 서울기업 BSI는 전월 대비 1.0p 하락한 80.3을, 지방기업은 10.0p 하락한 66.1을 각각 기록

**<규모별·지역별 건설경기 BSI 추이>**

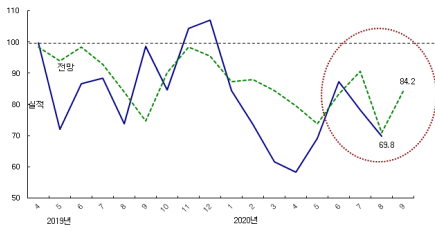
구분	2019년 10월	11월	12월	2020년 1월	2월	3월	4월	5월	6월	7월	8월		9월 전망	
											실적	전월 전망치		
종합	79.1	81.1	92.6	72.1	68.9	59.5	60.6	64.8	79.4	77.5	73.5	70.9	77.1	
기업 규모	대형	72.7	77.8	90.9	72.7	72.7	66.7	58.3	58.3	78.6	71.4	85.7	78.6	64.3
	중견	84.1	88.1	92.7	73.8	73.8	51.2	59.6	77.3	81.8	87.0	65.1	65.2	79.1
	중소	81.0	77.0	94.3	69.4	58.7	60.7	64.4	58.3	77.8	73.8	68.9	68.3	90.0
지역별	서울	85.1	92.9	95.0	81.5	80.1	67.6	60.4	69.8	82.8	81.3	80.3	79.0	65.3
	지방	73.0	69.1	90.7	60.3	55.3	50.6	62.1	62.5	78.5	76.1	66.1	65.0	94.3

자료 : 한국건설산업연구원

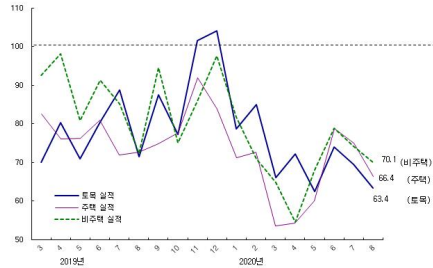
### 8월 신규 공사수주 BSI, 전월 대비 8.5p 하락한 69.8 기록

- 신규 공사수주 BSI는 8.5p 하락한 69.8 기록
  - 신규 공사수주 BSI는 지난 6월에 18.0p 상승한 87.3으로 양호했지만, 7월에 9.0p 하락하고 8월에도 8.5p 하락해 70선 아래로 떨어짐.
- 공종별 : 주택과 토목 60선을, 비주택 건축은 70선 초반 기록
  - 주택 : 전월 대비 8.6p 하락한 66.4
  - 비주택 건축 : 전월 대비 4.1p 하락한 70.1
  - 토목 : 전월 대비 6.1p 하락한 63.4

<신규 공사수주 BSI 추이>



<공종별 신규 공사수주 BSI 추이>



자료 : 한국건설산업연구원

- 9월 신규 공사수주 전망 지수는 8월 대비 14.4p 상승한 84.2
  - 공종별로는 비주택 건축이 86.1로 가장 양호할 전망이며, 다음으로 토목이 83.6을 기록할 전망이다.
  - 한편 주택은 79.5로 80선에는 이르지 못할 것으로 전망됨.

<신규 공사수주 BSI>

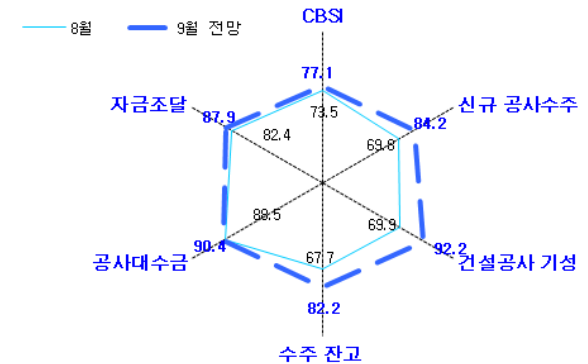
구분	종합	규모			지역별		
		대형	중견	중소	서울	지방	
전체	실적	69.8	64.3	76.2	68.9	69.2	68.1
	전망	84.2	92.9	76.2	83.3	82.5	87.5
토목	실적	63.4	50.0	81.0	59.0	58.3	67.6
	전망	83.6	78.6	90.5	81.7	77.1	92.1
주택	실적	66.4	78.6	66.7	51.7	70.3	65.9
	전망	79.5	100.0	78.6	56.7	86.0	75.4
비주택	실적	70.1	71.4	75.6	62.3	75.2	63.8
	전망	86.1	107.1	75.6	73.3	92.5	82.2

주 : 실적은 2020년 8월 실적지수이며, 전망은 9월 예측 지수임.

### 9월 CBSI 전망치, 전월 대비 3.6p 상승한 77.1 전망

- 9월 CBSI 전망치는 전월 대비 3.6p 상승한 77.1로 전망
  - 8월 흑서기 이후 공사 증가로 인한 계절적 요인으로 지수가 전월 대비 소폭 상승하는 것이 일반적이는데, 이러한 영향이 지수에 반영된 것으로 보임
- 9월에는 신규 공사수주 뿐만 아니라 건설공사 기성도 10p 이상 증가할 것으로 전망되는 등 공사 발주 상황과 기성 진척 상황이 8월보다는 개선될 것으로 예상
  - 신규 공사수주 BSI는 14.4p 상승한 84.2로 전망, 건설공사 기성의 경우도 22.3p 상승한 92.2로 전망, 수주 잔고도 14.5p 상승한 82.2로 전망함.
  - 한편, 공사대수금은 1.9p 상승한 90.4로, 자금조달은 5.5p 상승한 87.9로 각각 전망함.

<CBSI 및 세부 항목별 전망>



끝.